

Données sur la Grande rue

16.0 - Largeur de l'extérieur des caniveaux gris. : 9m60

" Retrait des caniveaux 0.35

" Profondeur du caniveau :  $90.84 - 90.57 = 0.27$

Longueur des poteaux (pris à l'Est) 19M  
16P

Échecolonnement

Diamètre de colonnes

Niveau du sol du poteau par rapport au pavement de la rue

Boutiques (intérieure)  
Largeur Profondeur Taxe de mur en axe de mur

16. ⊖

Des quatre fouilles principales ouvertes  
parallèlement à la rue principale, grande rue à  
colonnades,

MJD 3	1934	19M
MJD 5	1936	16P
MJD 6	1937	17N
MJD 7	1937	16 ⊖

nous pouvons, après la mise au point des plans et  
relevés par A. H. Athanassiou, tirer quelques conclusions  
sur le faciès général de cette rue.

Placé immédiatement à l'Ouest de la rue  
droite de l'Antioche moderne, qui continue vers le  
Nord la route d'Alep, la rue antique en avait  
à peu près le faciès : dans nos quatre tranchées,  
la largeur du carrièreau antique est large, qui  
semble avoir limité le dallage à l'Est et à l'Ouest,  
sur toute la longueur de la rue, et parallèle, en  
nous s'en faut, à l'axe de la rue moderne.

Il en résulte

- 1) que des nos fouilles 19M, (16 ⊖, 17N)  
la rue est en ligne droite
- 2) qu'en 16 P elle présente une orientation  
différente, une inclinaison plus marquée vers l'Est
- 3) qu'en un point à définir, nécessairement si l'on  
compare 16 ⊖ et 16 P, la rue antique, comme la  
rue moderne tournait.

Il est à remarquer que, contrairement à toute  
vraisemblance, le prolongement à la direction de la route  
en 16 P vient couper la direction 19M - 17N - 16 ⊖  
au Sud - (à 5 m) de 16 ⊖, et non pas au Nord.

(C'est d'ailleurs, j'ai remarqué, nous avions calculé ce



3

point de rencontre que nous aurons anticipé de  
façon en 160, au Nord de l'intersection,  
espérant constater la convergence du chemin  
dans la disposition de la route.

L'hypothèse provisoire la plus vraisemblable  
est que la direction fixée pour la route en 160,  
établie seulement d'après juges très  
succèsifs de cariveau, peut être légèrement  
enroulé, et que le point d'intersection et à  
placer un peu au Nord de l'endroit où nous  
l'attendions.

Par son d'espérance d'ici, nous sommes  
amenés à suivre le cariveau d'ouest en 160,  
vers le Nord, supposant que nous serions dans  
l'angle d'angle.

Si nous cherchons, il nous restera à vérifier,  
par un sondage de terre après l'angle de la route,  
parallèlement à 160, un second repère pour  
fixer la direction secondaire de la route.

Si nous cherchons avec tant d'opiniâtreté cet  
angle, c'est que nous avons donné de l'importance, aussi  
bien à l'alignement que nous, que  
l'omphalos était un centre autour duquel  
divergaient des rues.

Le centre d'alignement devant donc logiquement  
coïncider avec l'angle de la rue principale, dont  
il mesurerait du même coup, par l'aspect  
monumental que les textes indiquent, l'importance

Nous sommes d'ailleurs sur le terrain du centre  
de la ville antique, où l'omphalos doit se trouver.

4

Toutefois, d'ailleurs que nous nous rapprochons de  
de la Samarra, l'existence d'une parcelle plane  
dans le voisinage immédiat de la rivière peut paraître  
problématique: il suffit d'évoquer l'intrus  
sur la route Malakka aux paléonticiens près de  
Valens, lorsqu'il construisit son forum, plus  
1587, au-dessus du lit du torrent. Il dut lui  
prélever des substances vultueuses, destinées à  
éviter les conséquences des inondations toujours  
menaçantes.

On peut craindre en conséquence que la jonction  
de la Samarra de deux directions suivies par la route  
ait été non pas minée en relief par l'omphalos et  
la place qui l'entourait, mais camouflée au  
niveau. Un trixylo analogue à celui qui  
jouait un rôle capital dans  
la grande rue de Salmyre.

Comme le liège est à Salmyre, l'omphalos se  
fait alors trouver quelque part le long d'une des  
parties brisées de la route — ici, incontestablement,  
au sud.

Nous aurons donc à chercher à n'importe  
quel point entre 160 et 19 M. — la vraisemblance  
obligeant à le placer plus près de 160 que de 19 M.

---

Si cette seconde hypothèse se trouve vérifiée,  
il faudra chercher l'omphalos par sondages successifs  
à 30 en 30 m, le long du camoufle, en  
allant de 160 vers 17 N, au sud.

---



Pour nous renforcer dans notre décision de fouiller, en direction du Nord, à partir de 16 Ø (1937) se trouve l'existence du sondage limité 16 Ø (1936) m, sans des restes malheureusement indistincts, nous mêmes à jour les éléments d'une vaste canalisation voûtée par un ornement, et qui nous semble le passage du Larmerios sous la rue arch. us., à 30 m environ au sud de point moderne

Nous allons dès le début regarder les abords de ce sondage, essayer de trouver d'autre pile au canal, et voir s'il existait vers le sud d'autres arches analogues parallèles.

Nous louons par dix ans, avec indemnité prévue par année, le terrain qui s'étend 16 Ø du Larmerios. Oran, le propriétaire accepte nos conditions.

Pour être si possible le déplacement d'un poteau téléphonique double, nous commençons à 5 m de la limite Nord de 16 Ø 1937

La tranchée aura 12 m [0 à l'oy - jusqu'au sondage 1936 exclus.

La largeur sera de 13 m : c'est la largeur à la rue antique, de caniveau à caniveau (9 m 50) plus la compensation à la pente à sécurité nécessaire pour la profondeur de 4 à 5 m où il nous faudra descendre tout l'abriv

J'espère à descendre jusqu'au niveau terrain monumental, en sauf au-dessus des vestiges anciens après étude, en concevant à fin de la fouille de vestiges de l'Antioche Justinienne, sans espérer pour le moment d'atteindre et d'identifier les niveaux inférieurs.

(main primitif et hellénistique)

J'espère ainsi gagner du temps sur la solution de problème en débat, sans nuire à l'étude postérieure de ces fouilles anciennes

30-3-38

A - 140 environ apparaissent dans l'angle S.O de la fouille les restes d'un pavement très laid sur lequel repose un mauvais mur.

- Le pavement est fait de matériaux de remplis, blocs de calcaire Yoziniés et de dimensions différentes. Il est en relation avec un bloc, parallèle à la face S de la tranchée, en partie caché par la rampe de descente faite en seuil, avec peut-être un élément de jambage à 11°.

- Deux autres éléments de mur, perpendiculaires, sont de très mauvais qualité.

- Le mur sud a une largeur à son pied régulière de 50. Il est fait de pierres de petit module noir, par où le terre s'éclaircit à la partie inférieure, en fondations qui reposent sur le pavement, qui s'est peut-être déjà caché par une couche de terre lorsque le mur fut édifié.

- L'ensemble totale, mur et fondations, au-dessus du dallage 50.

- Sous un bloc marbre, ayant fait partie du pavement, on découvre une couche de ciment blanc, très fragile, oncle de briques pilées, qui en utonne au-dessous les éléments du pavement qui recouvre le mur.

- ces restes sont à faire au dessin de niveau de la route moderne, et, par conséquent, doivent être conservés comme tel. Ils sont dessinés sommairement par KHA, avec une photo.

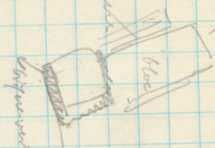
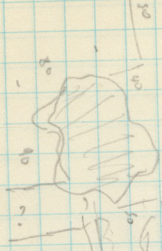
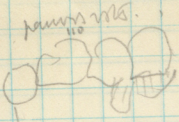
- deux détails, voir le dessin avec commentaire.

- en arrivant au seuil, au N, un tuyau presque vertical se relie à une canalisation enveloppée d'une gaine de béton.

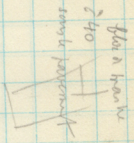


3845

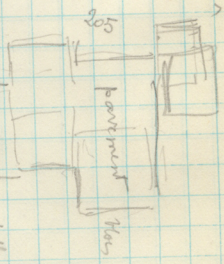
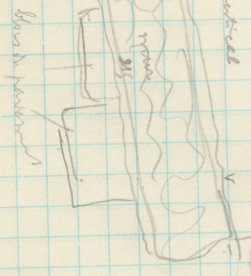
16 ⊕  
level I



for paper  
G (floc) paper size  
measure of standard meter  
to have a section in  
paper



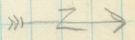
[2nd pavement]



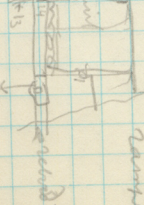
faucet in garage?  
water?



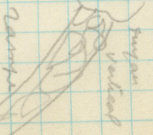
dalle  
table sculpture  
(charcut type?)



PLAN I



floc retained curve



faucet sculpture  
st. construction

30 Mars.

2

Sur la plus grande partie de la feuille, sauf dans la région suboccipitale et vers l'avant

1) terre mêlée d'humus, sur 1 m<sup>2</sup>0, avec une épaisseur de petits débris et de terre : 40 cm de la surface

2) une fine couche de sable dense et très homogène à vers vers l'avant, à moment

3) une poche de peurs dans le sac ET, à 1 m de l'avant, qui semble le sommet d'un tunnel de carioles (compare notamment celui de 16 P, feuille accessoire)

En outre, au côté d'ouest, on trouve de nombreux peurs, fragments de bois petits blocs, qui doivent provenir de vers éparpillés d'ici, ou là, ou là.

Bien entendu, un lit de peurs comprend aussi un tunnel de carioles.



9  
† Avril

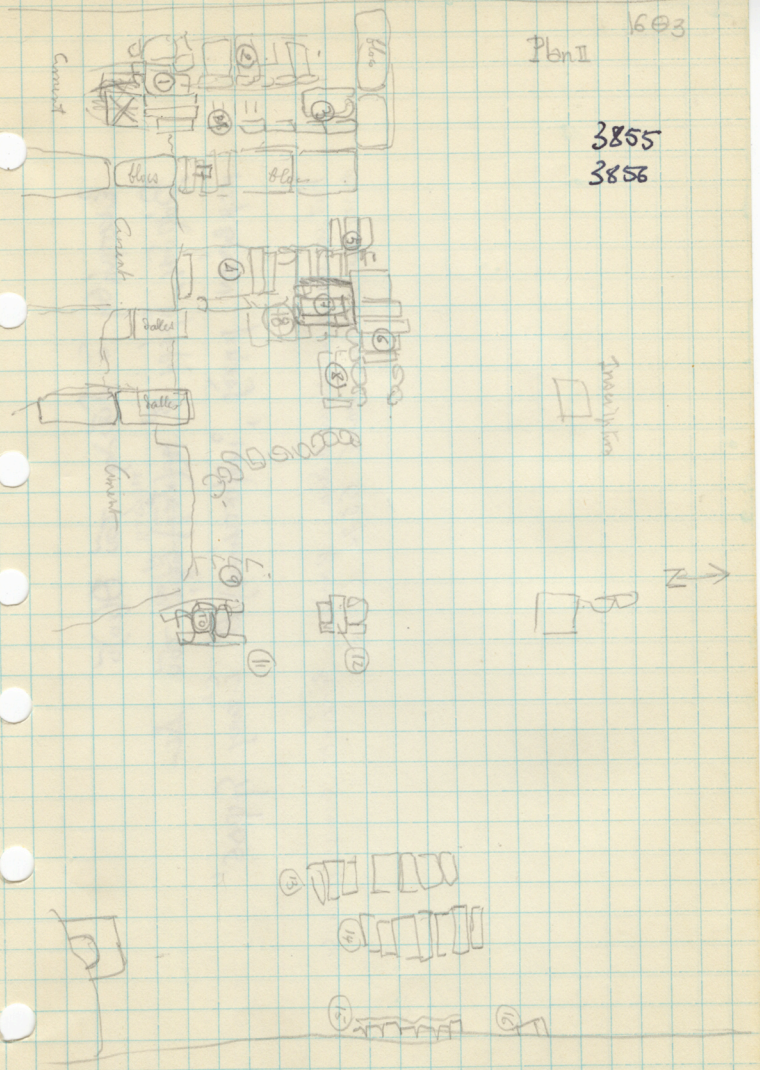
Sous ces restes apparaît un pavement, fait à dallage, de  
brique, de ciment, sous lequel au niveau duquel se trouvent  
des tombes faites comme en 16<sup>e</sup>

Nous photographions les restes du premier niveau, qu'Apostolos a  
soulevés, et de façon à se voir le pavement, tandis que la fouille  
descend par ailleurs.

603

Plan II

3855  
3856





Ἐκστρατήγη  $\circ$  Στάχυ  $\tau\omicron\upsilon\varsigma$  Θ(ε)ῶς  
 Βάβυλος, ἡγετὴς β' <sup>μεδίων</sup> ~~μεδίων~~ <sup>δ'αἰῶν</sup> ~~δ'αἰῶν~~  $\tau\omicron\upsilon\varsigma$  Δε-  
 κελῆδου γηγῆς, ἰνδικοῦ(ν) β' ε' τοῦ Σφῶδ'

First recorded by de Witt in 1872, and by Jones in 1963.

3861  
3862

КЕРПРОМНОГНБЕГРОП  
 РАРААГНЕРАВНПТОТ  
 ЕРОМНОХОАОГТОТ

Bloc H 52  
 I 54  
 II 9

au sommet de la colonne 1  
 au-dessus de la ligne 3  
 hauteur 0.34m  
 H I  
 mètres

65 83  
 - 55 09 = 1063 [7] 20 m

hauteur totale  
 1 m 1063  
 [20 m]

diam. H. 85  
 21. 2  
 61  
 015

diam. base complète 0.25 sury hauteur totale

1603  
 2/4/38

angle sud Est  
 -4m  
 pas mis, tombe,  
 pas en place  
 (texte au 2-1)

cette ligne est la 1ère sur la 2e



1041  
2  
3  
4  
5  
6

10'  
11  
12  
13  
14  
15

Incl. Constantinople 1 sept  
Constantinople 24 sept  
remain on perf. sale  
Kays Kame - 25 XII on I.I

1047  
8  
9  
50  
1  
2  
3  
4  
5  
6  
7  
8  
9

1  
2  
3  
4  
5  
6  
7  
8  
9  
10  
11  
12  
13

Pa / emine et usuelle en orient --

60  
61  
2

14  
15  
1

1063

2 |

4  
5  
6  
7  
8  
9  
70  
71  
2

3  
4  
5  
6  
7  
8  
9  
10  
11

Pt 15

I 257

ΕΚΟΙΜ  
 —  
 ΘΥΝΗ  
 ΟΤΧΠΑΗ  
 ΚΕΜΕΠΓΚ

ηθη

ο δούλος του

[unclear]

α

H 28 cm

L 12 21

E 6

HL 46 et 30 mm

achei, Kharab area

inscription avant 1564 à large, plus petite 10 Jan de



4/4/38

15

Sous les murs tardifs, reliés au sol, nous trouvons deux sortes de restes qui paraissent contemporains

- ① Un pavement
- ② des fondes

① Le pavement occupe les deux tiers de la largeur de la tranchée. Le long de sa face sud sur une longueur qui atteint et dépasse 2m.

Ce sol est fait de ciment blancâtre mêlé d'éclats de calcaire blanc dur ; il est assez lisse, et son épaisseur, qui dépassait 5 cm, ne peut être estimée à cause de la ségrégation qu'il a subie.

A l'Ouest, une brique et quelques petits blocs de pierre y sont insérés ; on remarque ensuite trois rangs de dalles, parallèles à l'axe de la rue, et qui affleurent le sol.

Il y a entre ces trois épais une différence fondamentale. Le 1<sup>er</sup> et le 3<sup>e</sup>, à partir de l'Ost, sont fait de dalles de 47 à 50 cm de largeur, de 15 cm d'épaisseur, et de longueurs différents, et soigneusement taillées sur leurs quatre faces, et sans doute remployés.

Le 1<sup>er</sup> à l'Ouest au contraire, qui dépasse d'allure de 10 à 15 cm le niveau du ciment, est composé de blocs qui descendent profondément sous le dallage, et on semble déjà, quoique les fondes montrent la partie immédiatement à l'Est au Nord, parfois s'ils sont avec d'autres blocs plus profonds, correspondre à cette rangée d'énormes blocs de remplis que nous avons trouvés en 16 0<sub>2</sub> posés directement sur le sol de basalte de la rue byzantine.

Nous pouvons donc dès à présent supposer que la disposition relative des restes anciens ressemble dans cette fouille à ce qu'elle était en 16 0<sub>2</sub>

② Pendant la fouille et par ailleurs, dans sa proche  
 Sud au nord, en nombre par une triple série de tombes  
 superposées, analogues par leur aspect, et, une inscription  
 datée du L. XII. 1063 l'atteste, par leur date, avec  
 tombes du grand cimetière de moines de couvent en 16 P.  
 Il s'agit ici aussi d'un cimetière chrétien (inscriptions,  
 petite croix de bronze) Je ne puis dire s'il a un caractère  
 monacal, ni s'il est superposé comme c'est le cas en 16 P  
 (Stèle confus) à un cimetière musulman.

Une dalle avec fragments d'une inscription arabe a  
 autrefois été trouvée employée dans la tombe ⑮.

Les tombes sont faites de blocs de pierre, alignés sur  
 deux rangs, tantôt parallèles, tantôt dessinant  
 grossièrement la forme du corps. Les blocs de petits moëls,  
 semblent cette fois de dimensions assez régulières -

- dévers 30 de hauteur
- 30 de longueur
- 15 à 20 de largeur.

Il s'agit bien entendu de moyenne dont les extrêmes  
 peuvent varier considérablement.

Les tombes sont recouvertes d'une série de dalles  
 parallèles, généralement avec six plus souvent quatre,  
 et de dimensions variables. Elles sont parfois placées en  
 fonction du dessin des murailles latérales, le plus souvent  
 sans soin excessif. Des fragments de briques, sciés et liés,  
 forment cales.

Sur une petite tombe du premier niveau, t. ⑦,  
 le couvercle est une plaque de marbre unique, de  
 $77 \times 32 \times 4,5$

- 99 dalles  $51 \times 18 \times 12$ ,  $64 \times 30 \times 14$ ,  $50 \times 25 \times 15$
- $56 \times 35 \times 16$  etc

Les tombes paraissent disposées selon deux  
 directions principales, la plupart sont parallèles à



la direction de la rue  
d'autres leur sont perpendiculaires.

Les deux directions, assez variées d'ailleurs, semblent plus dues à l'influence permanente du quadrillage urbain qu'à des causes religieuses.

En dehors des tombes, quelques blocs grossiers plus ou moins alignés peuvent représenter des murailles d'habitation effondrées, quoiqu'on ne s'assure.

des tombes existent dans la zone sablonneuse au Nord.  
L'inscription a été trouvée à un niveau au-dessus de la couche intermédiaire - au Nord de l'escalier de tombes, face au Sud, isolée.  
Elle fournit néanmoins, me semble-t-il, une date importante pour l'ensemble de la nécropole.

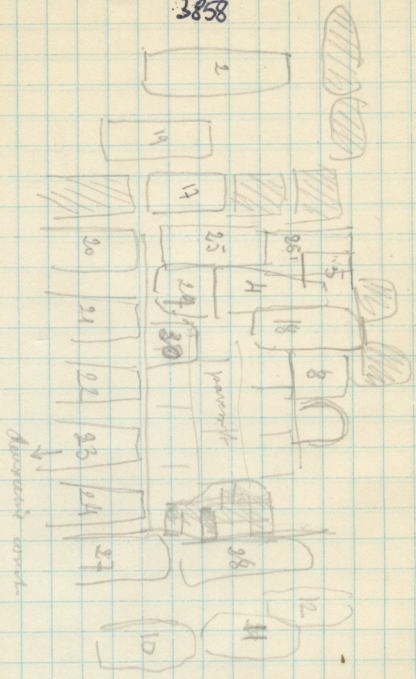
On trouve aussi çà et là dans la fouille des morceaux de briques antiques taillées, en partie attachés par des carreaux, et qui paraissent provenir de quelque vaste construction. Deux, outre ceux qui sont nettement employés dans l'édifice principal qui contient 16 G., peuvent être en fait des autres ont été employés avant même l'époque de la nécropole.

Il y a peu d'ossements, mais les ossements humains sont en très petit nombre.

NOTES. Certaines tombes - par ex. 6 - sont liées avec du ciment, pour les parois intérieures, faites de deux hautes de blocs - ciment au-dessus reboute.  
- Trouvée dans deux tombes, de petits vases en verre bulbeux, d'un très petit diamètre.  
(Autre plus, vase diam. 4 cm. j. 10 cm. l.)  
et fond plat.

3858

01  
7/1  
27

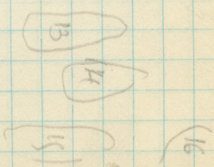


direction constant

N

Plan III

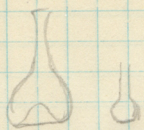
Carte qui fait les mêmes que au le plan II de représenter aux mêmes fins  
 les parties habitées, les 95, 96, 97, 98, 99, 100, 101, 102, 103, 104, 105, 106, 107, 108, 109, 110, 111, 112, 113, 114, 115, 116, 117, 118, 119, 120, 121, 122, 123, 124, 125, 126, 127, 128, 129, 130, 131, 132, 133, 134, 135, 136, 137, 138, 139, 140, 141, 142, 143, 144, 145, 146, 147, 148, 149, 150, 151, 152, 153, 154, 155, 156, 157, 158, 159, 160, 161, 162, 163, 164, 165, 166, 167, 168, 169, 170, 171, 172, 173, 174, 175, 176, 177, 178, 179, 180, 181, 182, 183, 184, 185, 186, 187, 188, 189, 190, 191, 192, 193, 194, 195, 196, 197, 198, 199, 200, 201, 202, 203, 204, 205, 206, 207, 208, 209, 210, 211, 212, 213, 214, 215, 216, 217, 218, 219, 220, 221, 222, 223, 224, 225, 226, 227, 228, 229, 230, 231, 232, 233, 234, 235, 236, 237, 238, 239, 240, 241, 242, 243, 244, 245, 246, 247, 248, 249, 250, 251, 252, 253, 254, 255, 256, 257, 258, 259, 260, 261, 262, 263, 264, 265, 266, 267, 268, 269, 270, 271, 272, 273, 274, 275, 276, 277, 278, 279, 280, 281, 282, 283, 284, 285, 286, 287, 288, 289, 290, 291, 292, 293, 294, 295, 296, 297, 298, 299, 300, 301, 302, 303, 304, 305, 306, 307, 308, 309, 310, 311, 312, 313, 314, 315, 316, 317, 318, 319, 320, 321, 322, 323, 324, 325, 326, 327, 328, 329, 330, 331, 332, 333, 334, 335, 336, 337, 338, 339, 340, 341, 342, 343, 344, 345, 346, 347, 348, 349, 350, 351, 352, 353, 354, 355, 356, 357, 358, 359, 360, 361, 362, 363, 364, 365, 366, 367, 368, 369, 370, 371, 372, 373, 374, 375, 376, 377, 378, 379, 380, 381, 382, 383, 384, 385, 386, 387, 388, 389, 390, 391, 392, 393, 394, 395, 396, 397, 398, 399, 400, 401, 402, 403, 404, 405, 406, 407, 408, 409, 410, 411, 412, 413, 414, 415, 416, 417, 418, 419, 420, 421, 422, 423, 424, 425, 426, 427, 428, 429, 430, 431, 432, 433, 434, 435, 436, 437, 438, 439, 440, 441, 442, 443, 444, 445, 446, 447, 448, 449, 450, 451, 452, 453, 454, 455, 456, 457, 458, 459, 460, 461, 462, 463, 464, 465, 466, 467, 468, 469, 470, 471, 472, 473, 474, 475, 476, 477, 478, 479, 480, 481, 482, 483, 484, 485, 486, 487, 488, 489, 490, 491, 492, 493, 494, 495, 496, 497, 498, 499, 500, 501, 502, 503, 504, 505, 506, 507, 508, 509, 510, 511, 512, 513, 514, 515, 516, 517, 518, 519, 520, 521, 522, 523, 524, 525, 526, 527, 528, 529, 530, 531, 532, 533, 534, 535, 536, 537, 538, 539, 540, 541, 542, 543, 544, 545, 546, 547, 548, 549, 550, 551, 552, 553, 554, 555, 556, 557, 558, 559, 560, 561, 562, 563, 564, 565, 566, 567, 568, 569, 570, 571, 572, 573, 574, 575, 576, 577, 578, 579, 580, 581, 582, 583, 584, 585, 586, 587, 588, 589, 590, 591, 592, 593, 594, 595, 596, 597, 598, 599, 600, 601, 602, 603, 604, 605, 606, 607, 608, 609, 610, 611, 612, 613, 614, 615, 616, 617, 618, 619, 620, 621, 622, 623, 624, 625, 626, 627, 628, 629, 630, 631, 632, 633, 634, 635, 636, 637, 638, 639, 640, 641, 642, 643, 644, 645, 646, 647, 648, 649, 650, 651, 652, 653, 654, 655, 656, 657, 658, 659, 660, 661, 662, 663, 664, 665, 666, 667, 668, 669, 670, 671, 672, 673, 674, 675, 676, 677, 678, 679, 680, 681, 682, 683, 684, 685, 686, 687, 688, 689, 690, 691, 692, 693, 694, 695, 696, 697, 698, 699, 700, 701, 702, 703, 704, 705, 706, 707, 708, 709, 710, 711, 712, 713, 714, 715, 716, 717, 718, 719, 720, 721, 722, 723, 724, 725, 726, 727, 728, 729, 730, 731, 732, 733, 734, 735, 736, 737, 738, 739, 740, 741, 742, 743, 744, 745, 746, 747, 748, 749, 750, 751, 752, 753, 754, 755, 756, 757, 758, 759, 760, 761, 762, 763, 764, 765, 766, 767, 768, 769, 770, 771, 772, 773, 774, 775, 776, 777, 778, 779, 780, 781, 782, 783, 784, 785, 786, 787, 788, 789, 790, 791, 792, 793, 794, 795, 796, 797, 798, 799, 800, 801, 802, 803, 804, 805, 806, 807, 808, 809, 810, 811, 812, 813, 814, 815, 816, 817, 818, 819, 820, 821, 822, 823, 824, 825, 826, 827, 828, 829, 830, 831, 832, 833, 834, 835, 836, 837, 838, 839, 840, 841, 842, 843, 844, 845, 846, 847, 848, 849, 850, 851, 852, 853, 854, 855, 856, 857, 858, 859, 860, 861, 862, 863, 864, 865, 866, 867, 868, 869, 870, 871, 872, 873, 874, 875, 876, 877, 878, 879, 880, 881, 882, 883, 884, 885, 886, 887, 888, 889, 890, 891, 892, 893, 894, 895, 896, 897, 898, 899, 900, 901, 902, 903, 904, 905, 906, 907, 908, 909, 910, 911, 912, 913, 914, 915, 916, 917, 918, 919, 920, 921, 922, 923, 924, 925, 926, 927, 928, 929, 930, 931, 932, 933, 934, 935, 936, 937, 938, 939, 940, 941, 942, 943, 944, 945, 946, 947, 948, 949, 950, 951, 952, 953, 954, 955, 956, 957, 958, 959, 960, 961, 962, 963, 964, 965, 966, 967, 968, 969, 970, 971, 972, 973, 974, 975, 976, 977, 978, 979, 980, 981, 982, 983, 984, 985, 986, 987, 988, 989, 990, 991, 992, 993, 994, 995, 996, 997, 998, 999, 1000.





NOTES.

— on trouve dans plusieurs tombes (1, 7, 10, etc) de petites fioles placées près de la tête du mort (en général au sud) Les fioles ont parfois un fond très accusé qui remonte à l'intérieur du vase et on diminue considérablement la contenance réelle; d'autres sont très petites (peu larges). Ils contenaient donc de liquides précieux, probablement des parfums.



— Nous rassemblerons les mêmes les mieux conservés pour les remettre à Brardwood qui nous les a demandés.

— Les tombes 30, 34 et 27 étaient posées sous le pavement de ciment et de dalles, au sud de la fouille. Elles appartenaient au niveau inférieur de chambre — la 30 qui est l'allée. Il y a beaucoup, à plus abondant en sépultures. On peut même dire qu'en dehors de cette couche, il n'y a que quelques tombes du deuxième niveau, et trois de premier. Bien entendu ces niveaux sont relatifs et on ne peut fournir de chiffres exacts. C'est seulement vers l'angle sud-est de la fouille que les trois niveaux sont nettement superposés. (26 - 5 - 7).

- Parmi les tombes nous distinguons
- 1) les gros blocs de l'édifice métrical posé directement au-dessus de la rue byzantine en 160, de qui semble ici avoir reposé sur le même sol, mais très remanié.
  - 2) un niveau intermédiaire, avec sol en briques, fouilles romaines, murs et puits. Nous essayerons de le déceler.
  - 3) c'est la tombe représentée sur les fondations d'un pavement à marbre, briques et puits, qui correspond au niveau de la mozaïque en 160, et par conséquent au portique de la rue byzantine.

[Nous avons attendu hier à l'enterrement de la momie]

12/4/38

90

— Dans certaines tombes (ex 26) les parois en plâtre relativement bien taillées et ciselées sont de plus surhaussées au sommet et fragmentées en briques et de fines portant les dalles de couverture.

— Certains bouterolles sont de petits pots à  
tasse à fond rond, à fosse plate  
(pris entre deux pouces)  
Image : demi-grandeur



— Sous la tombe 19 nous trouvons 2 morceaux de tessons de verre qui appartiennent non point à la tombe mais au sol sur lequel elle repose — le sol de terre battue à la pièce originale à la chambre (officielle avec jarre en place) la tombe 19 est une tombe d'enfant (longueur intérieure 130)

— La tombe 25 est un ossuaire, qui contenait huit crânes et 2 nombreux ossements déplacés.

On y trouve une sorte à deux rebords en boucle d'oreilles (3) argent. Une aube, tombe 24

— Il existe sous la tombe 23 une tombe 23 bis au niveau de la troisième couche

— Il existe sous les tombes 20 et 21 des tombes plus profondes, non couvertes, appartenant à une quatrième couche non encore atteinte.



9/4/38

## Cuisine

21

Parmi les fondes nous avons repéré depuis qq jours un sol de briques, dont quelques carreaux seulement sont conservés, et qui porte un foyer. Nous donnons à ce niveau le nom de cuisine.

13.4.38.

— Cette cuisine est maintenant à peu près dégagée. Elle représente une des pièces d'un niveau d'occupation de l'ensemble de la partie Sud de la tranchée actuelle.

— Il semble que nous en concluons, plus ou moins bien, la grande orientation.

Est — le pavement de briques est adossé à un mur de moellons calcaires, grossièrement double face, large de 68

Ce mur prend ses fondations sur le pavé byzantin, ou un peu au dessous quand celui-ci fait défaut, comme par ex. dans la partie Nord. Il ne domine ce niveau que de 55 cm, alors que le pavé à briques en est à 47

Les blocs de toutes dimensions sont liés seulement avec de la terre. Tous viennent sans doute de remplis, et certains ont un calibre assez monumental. Ex: 52 x 45

Un mur de 55 est placé en arrière de ce mur, à 8 cm. Il est plus ancien et lié avec du ciment noirâtre. Nous le tenterons plus loin

[à compléter : la première assise du mur est ancienne]

Nord — Le mur Nord ne subsiste plus, et il a peut-être soit été emporté lors de la destruction du tunnel, soit disparu complètement.

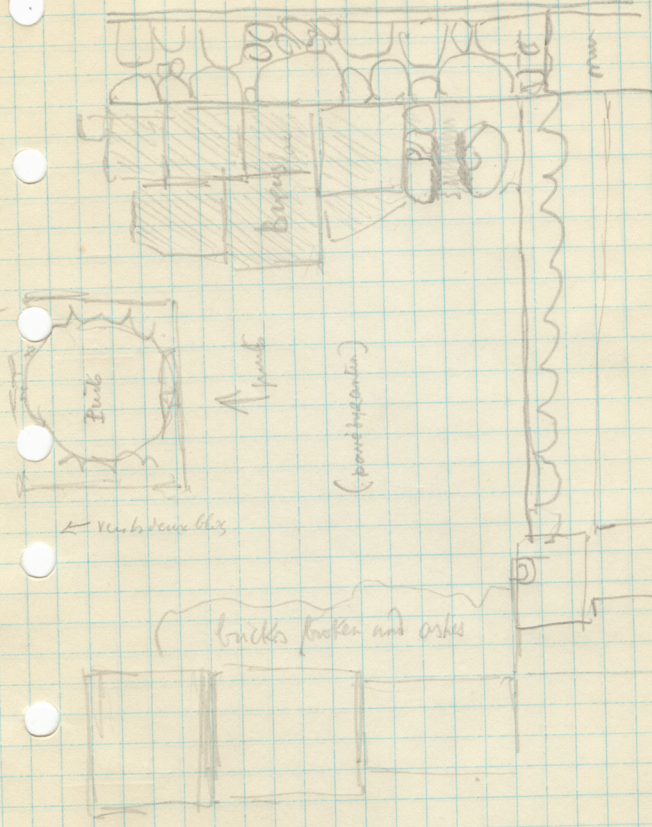
Toutefois deux blocs restent alignés, à 3 et 4 du mur sud de la 1<sup>ère</sup> coll. Ce sont deux blocs d'appareil, analogues à ceux du mur Ouest, posés à même le dallage byzantin, et qui peuvent avoir été insérés soit dans un mur en terre

3860

3888

3916

unvollständig, Plan von oben



Plan IV



comme le mur Ouest, est dans un mur plus humble  
comme le mur Est. Dans cette seconde hypothèse, leur  
ancienneté à l'origine s'expliquerait du fait que, étant  
donné le niveau de dallage de briques, ils étaient  
enfouis en fondations.

Dimensions	W	L	H	E	F
		66	4	51	72
	E		74	54	86

Il faut noter que si ces blocs étaient considérés  
comme tombés vers le Nord, et qu'en les redressant sans  
bouger leur arête sud, ils tomberaient devant d'aplomb  
dans le prolongement de mur qui limite au Nord le  
salle située à l'Ouest de la cuisine - mur fait lui-même  
de blocs d'dimensions comparables.

Calcani du.

Ils sont arrivés qu'on en a vers le Nord

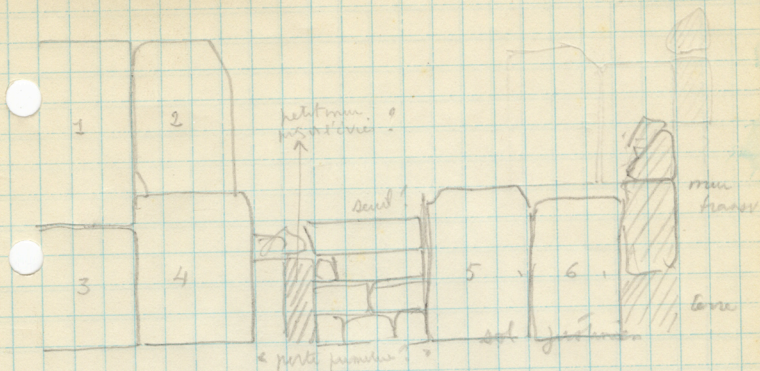
**Ouest** Le mur Ouest nous est connu depuis 16 & 17  
ce mur monumental, fait d'énormes matériaux de  
remplis, que nous avons rencontrés, parallèle au  
carré antique et au troisième byzantin, posé sur  
le pavement byzantin.

Nous en avons cette fois en place deux fois  
deux énormes blocs, séparés en leur milieu par une  
partie construite, d'apparence un peu moderne -  
évidemment venue d'une refectoire.

Les deux blocs de sud en portent deux autres - ceux que  
nous avons vu affleurer, un peu au dessus du second  
sol médiéval.

Le mur Sud de la cuisine, dans sa partie ouest  
semble venir rejoindre l'angle de ces deux blocs, mais  
un évier (?) ajouté continue par un petit mur  
court aboutissant au milieu de la refectoire. En arrière  
mur construit parallèle au mur de blocs.

Il faut réaménager & avoir en la vue sur, les  
deux premiers procédés à l'édifice, devant dans la salle Ouest



Dimensions de blocs

1	L.	80 +	H.	118	E.	55
2		69		106		44
3		82 +		98		
4		120		112		
5		85		115		72
6		75		110		70

Largeur de la lacune comblée 126

Hauteur de mur dans la lacune 102

Épaisseur de mur 57



Il suffit d'évoquer le fait qu'un sol intermédiaire, avec joints insérés, avait été trouvé en 1682 par ce nous pouvons affirmer que le sol de briques représente un des niveaux d'utilisation d'un édifice monumental de remploi, construit sur la mer.

Est-ce le premier? Le fait que le mur de blocs de la salle orost a sa fondation à la fois au dessus du sol hypocauste et au dessus du niveau du sol de briques tendrait en ce sens.

Est-ce le seul? Le remaniement, qui paraît avoir affecté notre mur monumental permet d'en douter.

Le tuf de murettes, non encore complètement dégagé, répondra.

Sud Le mur Sud a la même structure que le mur Est, il est toutefois plus irrégulier encore, et semble non plus lui-même adressé contre lui.

Il est fait de blocs taillés, beaucoup remplis allant de dimensions moyennes - 40 à de très petits : 16 x 12, avec ici et là de fragments de briques.

Un nouveau sautillé: fragment de corniche avec cima recta interrompue par un listel.

Il y a peut-être eu une porte, dans la partie N du mur - mais elle est mal attestée: le mur de briques est là régulièrement un peu au dessus du niveau du dallage en briques - et à l'inst. de deux blocs de pierre posés sur porte un jambage.

On trouve aussi des Pévres (?) qui forme angle, avec un mur analogue perpendiculaire, pendant vers le Sud parallèlement au mur de gros blocs à 45° de celui-ci.

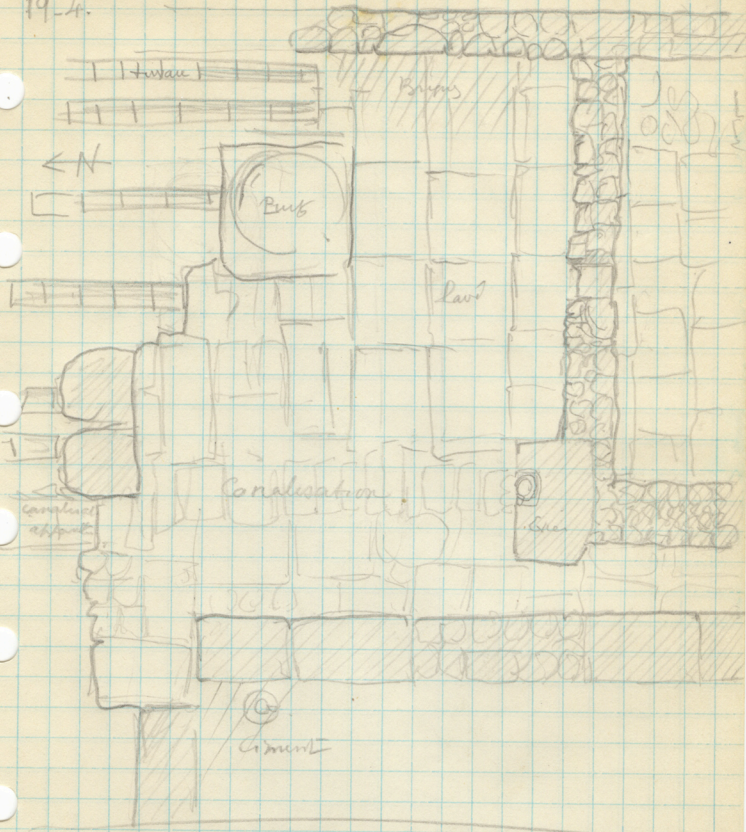
Épaisseur de mur 52  
du mur monumental 38

Le mur transversal est fait de plus petits matériaux, jusqu'à la base, avec remplissage intérieur.

1603  
19-4.

3916 26

mur cimenté extérieur



Plan V

les murs au dessus du pavement bryz ont l'air



Pavement à briques.

à 47 au-dessus de pavé byzantin, et est usé  
le long du mur. Et de la cuisine, et là seulement.

Il est fait de briques différents

	30 x 24
	38 x 36
	32 x 32

qui paraissent pourtant de matière et de facture  
analogue (briques usées en partie, très crues, à  
surface finie lisse, sans marques. Seules quelques  
sont conservées en totalité en ce point. Elles  
sont joints simplement avec de la terre.

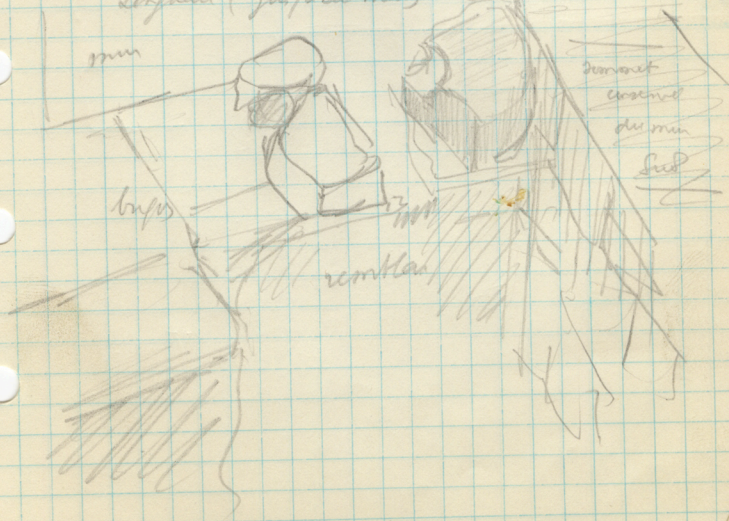
Foyer

Dans l'angle S.E., foyer fait d'un sol de  
briques et d'une part de trois moellons. L'autre part d'un  
fragment d'une meule en basalte granuleuse de dans  
le et à hauteur B

Les cendres ont été trouvées place

Ecartement du foyer 21

Longueur (jusqu'au mur) 52



Puits

Le puits traverse le sol byzantin. C'était à l'origine une construction carrée de côté 120 dans laquelle et aménagée un cylindre d'un diamètre 70 aux irréguliers.

Les parois int. faites à moellons taillés à l'intérieur, sur le bas, un bel ton de cailloux et de briques, avec ciment blanc calcaire.

Il est en partie conservé sur 80 environ au dessus du sol byzantin, et dépassait par conséquent le niveau de carrelage à briques, qui n'est malheureusement pas attesté dans le voisinage.

Il appartenait néanmoins presque certainement à ce niveau.

G. le groupe foyer puits d'acier en 1914, au dessus du carrelage à briques.

Esquisse Corn Sud Ouest de la cuisine

3916

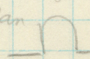
J'ai appelé aussi un bloc situé à l'angle du mur S. de la cuisine et du mur en moellons qui fait vers le Sud, & 45 cm de mur de gros blocs.

Il s'agit d'un bloc taillé, calcaire mouvant

L	81
E	60
H	56

Bloc comme montré le plan

dont le deuxième quart B. à la face antérieure et

contient une cavité de plan  21 de largeur

qui contient encre, & la partie inférieure un biseau en pointe placé verticalement

Encr jaune, oxidé dans int 14

ext 18

lié avec un mortier très blanc, léger et peu compact

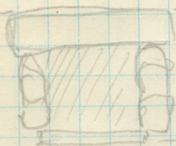


Ce tuyau traverse le dallage byzantin, et rejoint évidemment une canalisation apparentée grossièrement, que nous avons déjà repérée au N du pavement byzantin.

Le pavement a naturellement été renversé, et la canalisation est composée de dalle larges et épaisses, en calcaire, de forme tri-angulaire, qui contraste avec la belle tenue du pavement, à l'O et à l'E.

[Le dallage byz. s'ici en partie partie en calcaire]

En coupe, la canalisation mesure



L. 39

L. 33

largeur tuyau  $35 \times 35 \times 55$

La pierre peut avoir supporté un couvercle

Il peut s'agir aussi d'une canalisation verticale servant de tuyau de descente aux gouttières situées sur un édifice.

Ce que nous avons appelé existence serait dû lors d'une fouille faite à Bruxelles, avec plans et fouilles, à l'époque d'environ 170 plutôt qu'avec 1911.

L'existence de mur N-S parallèle au mur de fûts bleus vient plutôt en faveur de cette deuxième hypothèse.

Salle Ouest

30

Elle est limitée vers l'Est par le mur  
vers le Nord par 2 blocs, l'Est un mur  
supérieur de 56 au dallage justinien  
vers l'Ouest et le Sud par le bord d. le bandeau

Elle comporte un sol atall, de terre battue, au niveau du  
dallage à lignes de la cour-cuisinière, avec une petite jarre  
murée dedans. par de coin N.E.



Tout se passe comme si au-dessus du pavement de Justinien on avait élevé successivement deux édifices primitifs connus sous une autre longue carrière.

[Entre 640, prise de la ville par les arabes, & 1063 tombeau de Bardas, j'ai à rendre compte de l'histoire des sites.]

Le premier, un édifice monumental en gros blocs et pour i même le pavement. Il semble avoir réutilisé le niveau même de une Justinienne [porte]

Contre cet édifice on en construit un second, qui, pour des raisons à définir, ne s'y adosse pas, mais laisse l'espace libre. Il s'agit d'une résidence privée de type très simple. Cette résidence s'implante par contre i l'Est un mur plus ancien, dont la première partie, seule ancienne, est double face, belle construction beaux matériaux, ce lui surposant un mur en moellons (adossé au mur en blocs plus ancien).

A l'époque de la construction de ce second édifice, le niveau est marqué par le sol d'hippos.

L'édifice même, ayant sans doute perdu son caractère primitif est formé d'un sol à la même hauteur - sol en ciment et terre battue avec jans incises; réutilisés pour d'autres édifices sans doute de usage militaire.

La porte est immédiatement i coté du la goutte vertical

Le niveau justinien  
Plan

32

316  
316

316



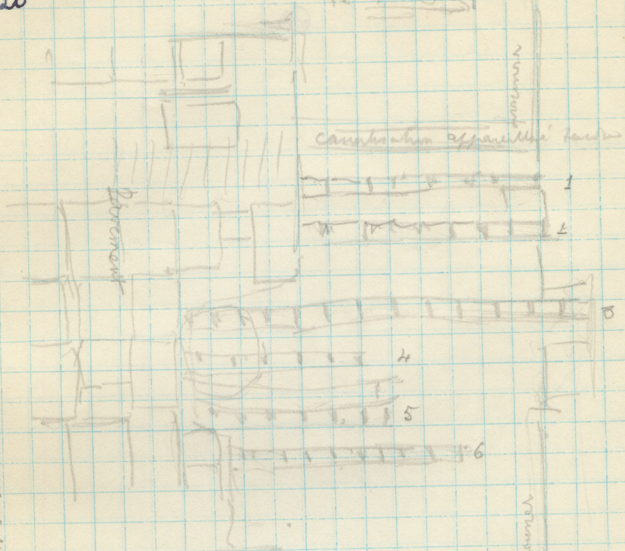
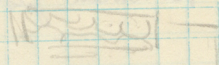
93

16 0<sub>3</sub>

3915

3920

glorified by  
river  
↓



Construction apparatus

Structure

Structure

Structure

river limits 2' 10" or less material

river to disk

Structure

3 929

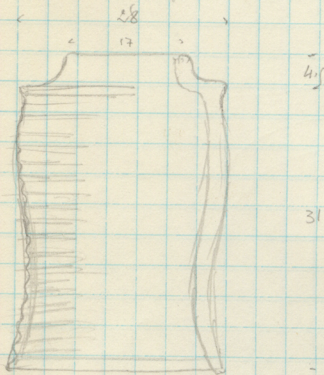
## Canalisations.

34

Elles sont toutes de fort calibre, en tuyaux de couleuvre.  
Lignes souples, résistantes, très minces, presque cylindriques  
mais avec rappel de cygne recte (voir coupe)

L'homogénéité est complète dans chaque tuyau.  
Une et même sorte que les autres.

Nous les retrouvons partout, de part et d'autre de la  
laine mise pour l'aménagement tendu de la voûte.



Profil des pipes accentué

Les éléments collectés lors Sud Nord, depuis le contact  
des tuyaux représentant sans doute des évacuations,

Le tunnel du Parménis à l'époque justiniennienne et de  
cherche vers le Nord

À cause de travaux de régularisation entrepris dans le réseau  
(Pots à fer) on peut avoir pu élargir de nombreux diamètres  
que la voûte héliénistique considérable par nous, mettre à jour



Une seule canalisation est d'un type différent, et c'est même parce qu'on la retrouve de part et d'autre qu'il paraît certain que tous ces tuyaux franchissaient la canalisation. Elle part des pieds des puits (n°4)

Les éléments sont plus royaux, moins robustes, avec des ondulations plus amples; ses dimensions sont, elles aussi plus réduites.



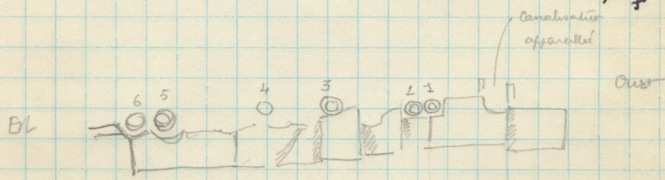
L 35  
D M 24  
m. int 11

NB - Nous ne la retrouvons pas au Sud de puits.

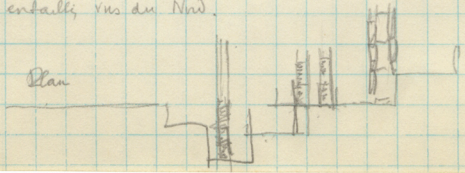
les tuyaux remontent au N ou à la terre, à 40 cm au-dessus des restes de l'aqueduc, donc de 10 à 15 cm

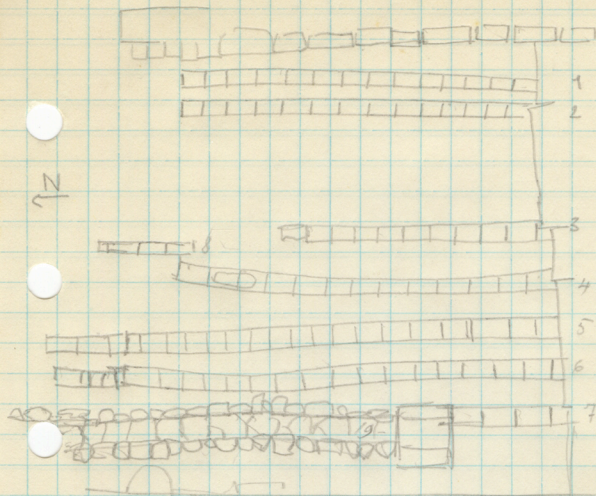
au Sud, elles arrivent proprement au contact des voûtes, dont l'ex-lados joint par être entaillé pour permettre leur passage

3922  
3927



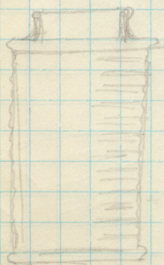
les voûtes, entaillés vers du Nord.





1. 2. 4. 5. 6. 7. réguliers, très ordonnés, en type blanc  
cristal très blanc

3. terre rouge, modèle cylindrique, très ordonné, interne pas de  
point médian. cristal jaunâtre



L 27 + 4.5  
Diam max 21.5  
Diam int. min 14

8. Tuyaux de type différent très blancs  
9. Canalisation appareillée horizontale.  
Sous le bloc percé d'un tuyau, dalle rainurée



16 ⊕ 4

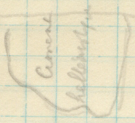
NIVEAU JUSTINIEN

Plan VI

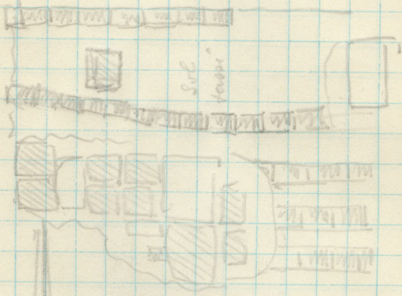
3918

3920

3921



Plan du tunnel en 16 ⊕



Tunnel

Voussoirs en place

— Couloir d'aération —



arche

Caveau  
appart. poli  
travaux

La fouille au 16 ⓐ a été agrandie vers le Nord. Le prolongement, qui a reçu le nom de 16 ⓐ<sub>2</sub> a été de fait le plus rapidement terminé. Il comprend l'emplacement de sondage A 1936 (16 ⓐ<sub>1</sub>)

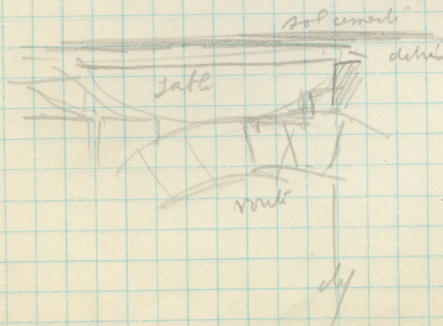
Nous sommes arrivés sans niveaux métriques jusqu'à celui de la rue just au-dessus, dont quelques parties seulement et quelques canalisation sont conservées.

Le sol cimenté, qui a fait un dallage de marbre, et toute la tranchée vers l'Est se prolonge vers le Nord au-delà du tunnel.

On peut affirmer qu'à l'époque de Justinien le tunnel était déjà plein de terre, en partie désherbé et en tous cas inutilisé.

des canalisation en effet sur place sur la terre qui domine une blocsives, d'apparence massive, sans intérieurement.

De même sur le sol de marbre, une poche de sable domine le tunnel, comme si le fleuve avait en un comble au-dessus d'un lit rempli.



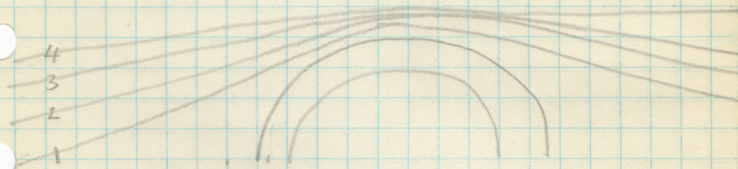


## Dallage

39

Il est fait aussi bien en 4 parties 3 d'un mélange de blocs calcaires et 1 partie de basalte. Il semble n'y avoir pas de loi. Toutefois au sud l'abondance calcaire semble primaire et l'introduction de blocs de basalte pourrait appartenir à une réparation.

La date que nous proposons pour le tunnel [début du II<sup>e</sup> siècle B.C.] nous oblige à prévoir un surassement du niveau, au ce point qui resta le plus élevé de la route, selon le schéma suivant.



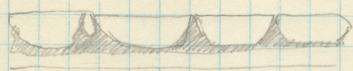
En d'autres termes, l'exhaussement de la ville doit se faire partout, mais plus partout ailleurs, dans le voisinage immédiat d'un tunnel construit primitivement au plus haut.

Il faut donc supposer sinon des remplois absolus (le quatuor romain monumental est retrouvé à 35 au lieu de 62 sous le niveau byzantin) du moins de grands affaissements.

De la date successive de deux pavements VI siècle peut correspondre à 426 et 538.

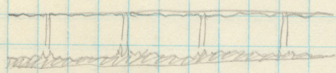
De toute façon la présence de canalisation impose une refaçon Justinienne totale.

Les pavés sont liés dans une masse de ciment à base de cendres, très peu consistant, dans lequel on enfraie les pavés et qui remplissait les intervalles, duds à la forme pyramidale à éléments successifs.



Marti  
ciment  
sable

terre et sable



Canalisation  
ciment noir

Le ciment ne se soit directement sur la terre (mélange de débris, spécialement de briques) soit sur une couche de sable (face Est des éléments n° 1604), sans doute prolongement de la poche qui s'étendit un moment au dessus du canal.



## Canalisations sous le pavement justinien

Les tuyauteries déposées sous le pavement ont bien l'aspect attendu: elles du type classique toutefois sont posées avec une certaine mollesse dans le tracé; elle est due aux écarts plus grands que ceux d'irregularité de pure T. vers l'élement, au nivellet cimenté, qui donne une direction; on la suit jusqu'à ce qu'en s'apercevant qu'on s'est pas trop écarté de la direction générale; on s'aligne alors dans l'autre direction. D'où, de serpent.

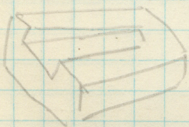
Bien entendu les tuyaux qui suivent un cours sont les plus réguliers.

La canalisation de type différent et de module plus petit est, elle, plus droite.

Mais nous avons pas retrouvé, au sud du puits, de traces d'irregularité canalisation rayée (selon modèle)

Un tuyau nouveau appartenait sous le canalisation médiévale, (type orsava) très peu bas.

La canalisation médiévale, faite de petits matériaux (briques en pente cassées, pierres de tous calibres) est placée avec soin. Une pierre saignée avec pente recevant l'eau du tuyau plait dans l'entaille du gros bloc d'angle.



22/4/38

42

## Egrot latéral ouest.

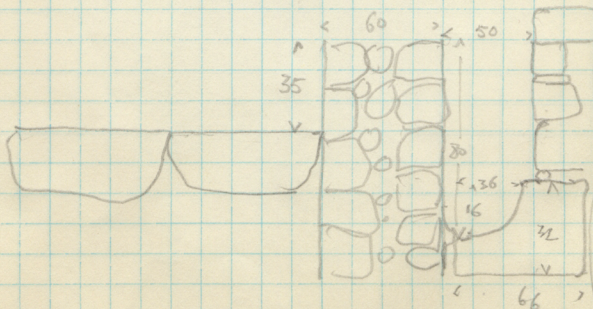
Nous retrouvons ici, à l'Ouest du pavement justinien, le même échantillon que nous avons vu en 16 Q<sub>2</sub>, recouvert par le dallage en pierre de tuffeau.

Toutefois ici survient une importante différence, due au rapprochement du niveau à la rue justinienne avec celui du niveau romain.

Le carreaux en effet forme, ici comme en 16 Q<sub>2</sub>, le fond de l'épave justinien. Pour en maintenir le niveau à une même dimension, les architectes ont dû obliger une ombre bizarre : le surélévation proprement dit du tuffeau. Les murs qui forment le paroi de l'épave, soit l'un sur le rebord, l'autre sur le fond du carreaux romain, au lieu d'être à l'alignement comme en 16 Q<sub>2</sub> au niveau même du dallage (au niveau supérieur seulement) sont à cette fois nettement plus élevés, et donnent un pavement de 35 cm (niveau Est) ou même de 55 (comme conservé à l'ouest). Le dallage de tuffeau n'est nullement conservé.

Les murs sont faits de petits moellons, calcaire, basalte, sans éléments d'opus, bien disposés et liés très soigneusement par du ciment à base de cendres.

Le mur Est - le seul qui en fournit mesure, a 60 de large.



La largeur du bloc Nord du carreaux est 219



Le caractère justinien de ce dispositif des relations d'alignement avec le dallage et le mur ne saurait être mis en doute.

A l'Est il existe un mur analogue au mur Est de l'apart Ost.

Mais la situation est ici toute différente: ce mur, à même construction, n'a que 54 de largeur. Sa hauteur correspond à 40 environ.

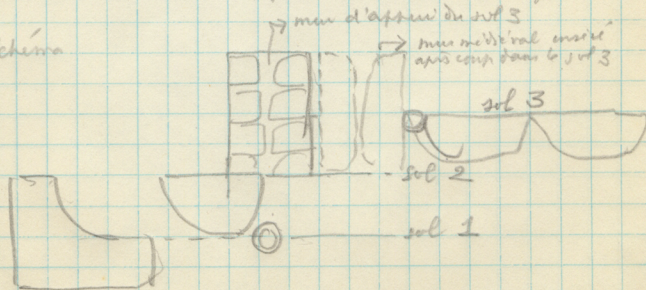
Il repose à 60 sur un pavement de niveau inférieur à celui de niveau justinien.

mais supérieur à celui du fond de carneau romain. En fait, les blocs qui composent ce pavement sont plats, comme l'étaient en 16 R ceux du pavement justinien, directement au-dessus du niveau du fond de carneau romain, comme s'ils reposaient ici sur les sur les fers correspondants.

De toute façon l'alignement du mur est à 43 du rebord Est de ce pavement, à 70 de l'extrémité de carneau. L'alignement d'un esprit parallèle à l'axe axiale.

Le mur Ost a sans doute à rebord au trottoir contemporain de dallage romain (même au Moyen Âge). Ce trottoir romain est connu, plus à l'Est: c'est un dallage à motifs.

Schéma

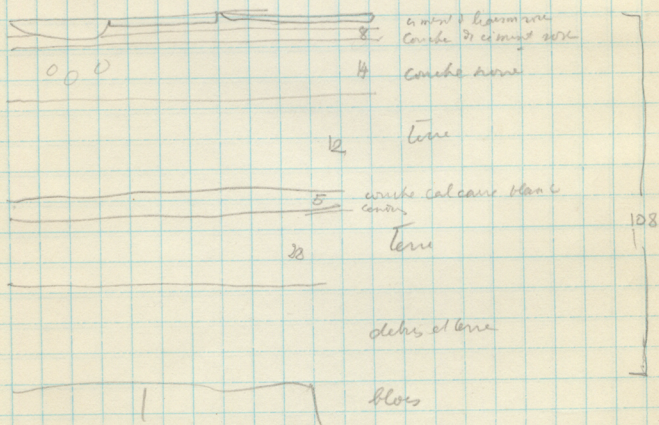


Le problème sera d'étudier la date possible de ce sol intermédiaire.

Le long de la fouille, au bord de la tranchée: l'Est, presque verticale en longueur, on trouve les restes d'un sol continu. Il s'agit d'un dallage à motifs, le plus souvent arabis, mais avec quelques fleurs en plaq., plus les indications du quadrillage marquées dans les perforations à angles, permettant de définir le carrelé.

Il s'agit d'un pavement rubané, en larges carreaux qui peuvent dépasser 40 cm, et d'épaisseur très variable: 3 à 18 cm, pour les fragments conservés. Cette irrégularité explique la profondeur différente des empreintes à la surface que nous avons: AAA a retrouvé quelques uns des types principaux.

Le pavement repose sur



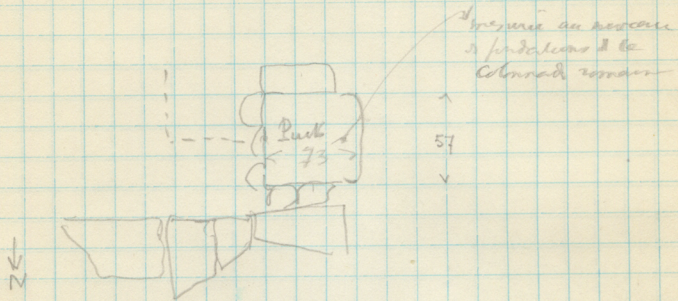
La craie noire peut être une craie à ciment, due à un incendie; il semble pourtant qu'il s'agit plutôt d'une craie à ciment, si la proportion de ciment était si forte qu'elles apparaissent noires. La destination est très incertaine. Par ailleurs, 99 cailloux ou fragments de briques furent trouvés.

A Troisi faucet le vâti



Puits byzantin.

Dans ce dallage, pris au coin S.E. de la fouille, s'en voit un puits à section horizontale carrée, dont la face Ouest a été démolie lors des aménagements qui ont précédé, entre le dallage à marbre et le carreau romain une lausse cinquième de la fouille descend au niveau de l'escalier de la route.

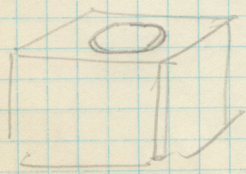


La face N est conservée sur 41  
S - - - - - 56

Le puits affleurait le pavement, il semble lui en être contemporain.

Il est placé de telle sorte que la stèle byzantine hellénistique soit visible sans sa face Est.

Immédiatement à côté du puits, mais percé sur la hanche a été retrouvée la pierre qui le recouvrait



Hauteur	64
L.	89
P.	81
diamètre	48.

calcaire  
très dur moy. grossier  
sans aucun ciment (peu de période byzantine)

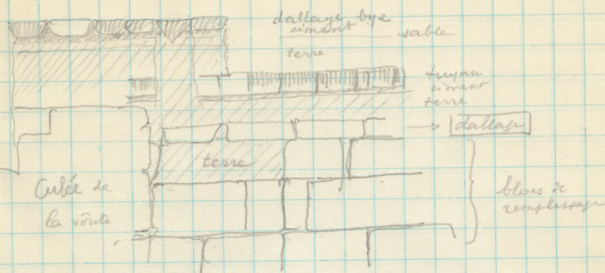
1604

22.4.46

Détails

Du pavement byzantin à la voûte - du Nord Est vers l'Ouest

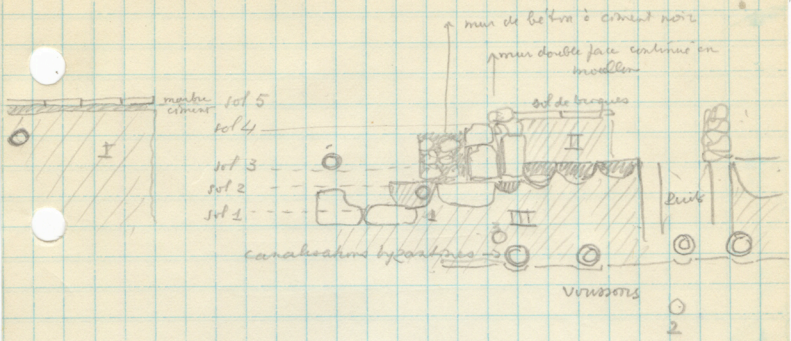
3965



Comment explique le dallage intermédiaire? Il recouvre de la terre. L'examen de ce sealed deposit sera très important



Relations Est du carreau romain au dallage byzantin  
Essai de section, vue du Nord



Il ressort de ce croquis

- 1) que le sol de la rue correspondant au creux du carrefour [romain monumental ?] est attesté au moins par un bloc
- 2) que sur ce sol est posé un dallage, irrégulièrement conservé en partie fait de basalte, sur lequel reposent les murs tardifs
- 3) que le dallage pélacon-cuisines monumental qui porte l'édifice mérovingien a gros appareil et s'élevait à la cuisine se plus élevé, et ne semble pas paraître sous les murs
- 4) que le sol à l'extérieur de la cuisine est surélevé.
- 5) que le sol de marche peut être contemporain de plusieurs des sols successifs sur la rue.

Importance de scaled deposits I et II.

Difficulté de faire partir de S.D III

La canalisation d'eau, sous le trottoir, est analogue à celle qui est au-dessus du carreau romain, et contemporaine

Il est évident que les canalizations dites justiniennes sont postérieures à la construction et même à la destruction de la voûte : leur passage est entaillé, au sud, dans les claveaux de la quatrième rangée, puis, au delà, de façon à franchir les parties de la voûte encore en place.

Au Nord, elles passent au-dessus de la pile, et s'avancent, vers l'Ouest et la pointe) au-dessus d'une masse de terre qui s'est accrue à la place de parties de la pile amarrées lors de la destruction.

Il n'y a pas de difficulté non plus pour une canalization de plus petit diamètre, mais de même date, qui est placée à l'Est, au-dessus du rebord du caniveau romain monumental. Elle a pu, plus aisément encore franchir la voûte, brisée au nord.

Éléments encastrés, très enduits,	L. 28 + 4
forme ) (	D. ext 17
couvr. avec du plâtre blanc	D. int 9,5

Il y a plus de difficultés pour quelques autres :

1) l'élément de canalization situé semble-t-il sous le pavement romain intermédiaire entre le monumental et le justinien.

Il passe sans doute sous le mur limitant le trottoir justinien à l'Est, et est en partie sur le pavé sur lequel repose l'exhémeté Nord de ce mur.

Il semble être du type de précédents.



2) canalisation étudiée au dessous des canalisations justiniennes, à 40 cm, environ, à peu près dans l'axe N.-S. de la fouille.

Le tuyau, dans le élément est très déformé plus haut, semble se relever vers le Nord; peut être franchissant la route; des éléments analogues, en petit nombre, ont été retrouvés au Nord, toujours sous les canalisations de Justinien, et au dessus de la terre recouvrant la partie détruite de la pile.

Le tuyau, postérieur à la destruction de la route, a été déposé avant l'établissement des canalisations justiniennes. Il est donc très important qu'il y ait à la date exactement. Il peut en effet représenter le préfixe romain intermédiaire, qui serait des lors postérieure à Valentin I la route.

3) Une autre petite canalisation, placée entre les deux autres est posée sur le large mur qui vient de la fouille premièrement à la route.

Le mur a été construit pour la place.

Elle est sous une rangée de petits murs, continuant vers l'ouest.

Elle passe sur lequel repose le mur justinien.

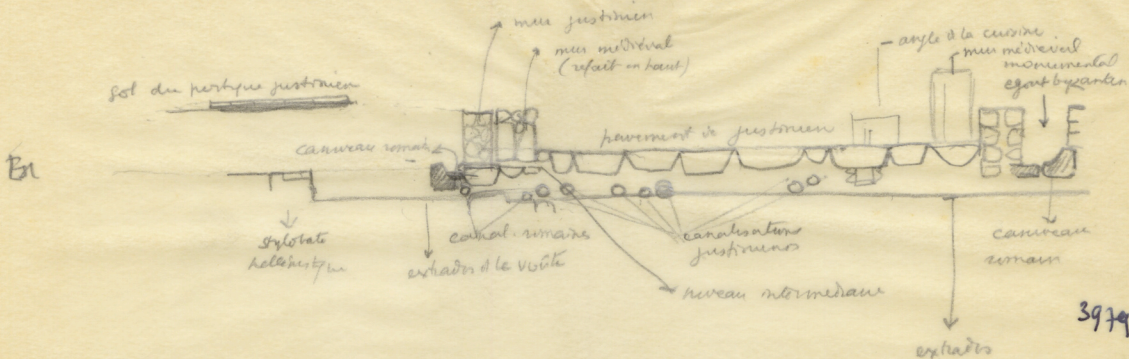
Elle est par conséquent placée dans un "silled deposit", et devra être étudiée avec soin.

1683

25/4/38

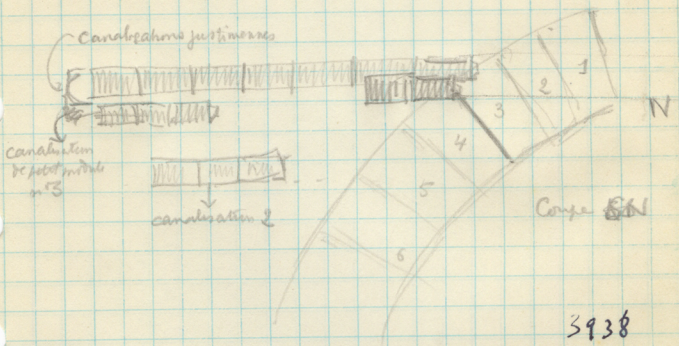
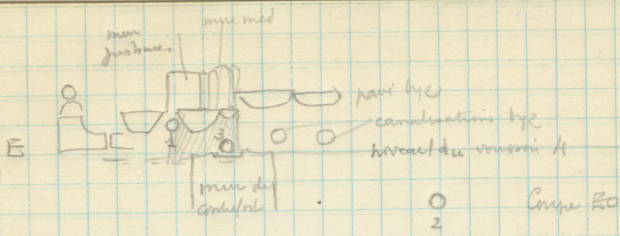
50

Tentative à coupe transversale

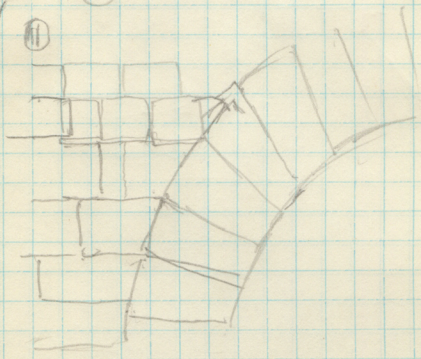
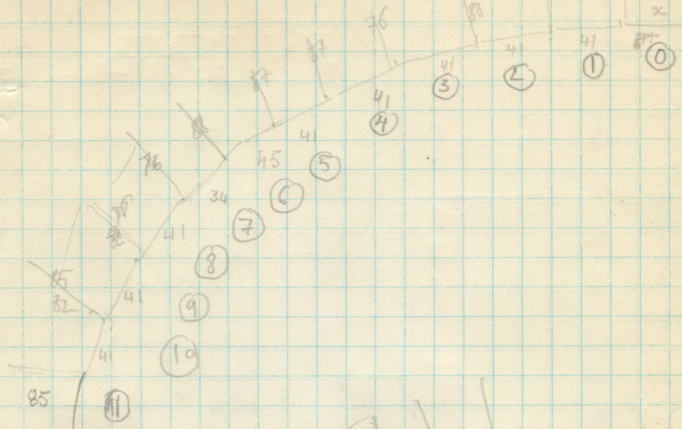


5935





Première tentative d'étude à la suite hétérotypique

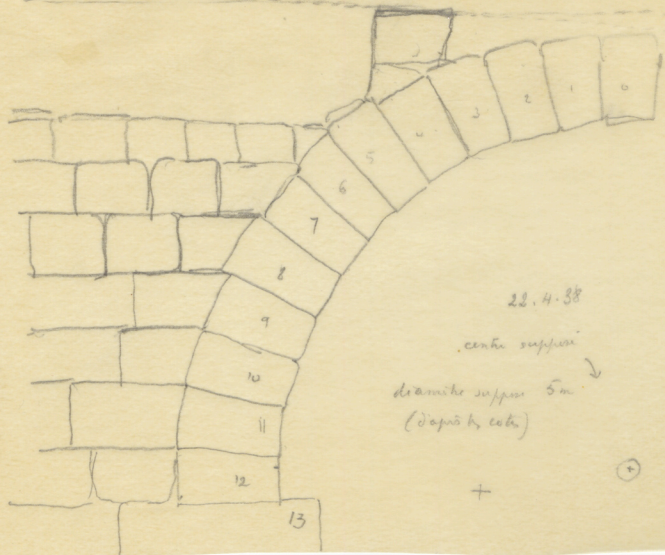




	Lc	L.R.	Hgr	Hdt
(4)		85		
(10)	87	84	53	42
(9)	84	80	52	41
(8)	78	74	49	43
(7)		87		31
(6)	83	87	53	44
(5)	90	84	54	41
(4)	77		56	45
(3)				43
(2)	84	80		45
(1)	78	80		48
(0)	80			

ans del basing a

61		200
11		185
23	420	181
34	183	170
4-5	147	147
56	110	125
67	78	95
78	45	
87	24	
90		



22. 4. 38

centru superei

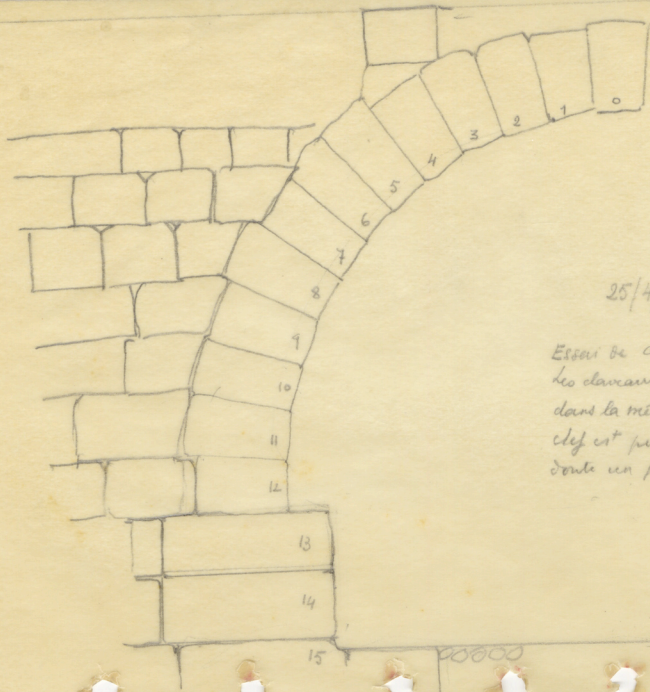
diametre superei 5m. ↓

(dăpăto, etc.)

+

⊕





25/4/38

Essai de coupe, à  $\frac{1}{50}$  de la vraie.  
 Les clavans n'ont pas été mesurés  
 dans la même section. Une double  
 clef est possible, et l'ensemble sans  
 doute un peu plus ample.

\* - most important! hurry, please!

56

Pictures in 16 @

22-4-38.

Up

- 1 General view from North, including if possible part of pavement and canalisation north of vault
- 2 from East - view of basalt pavement and drains, north of vault
- 3 North East angle - general view with wide angle lens
- 4 from East, view of basalt pavement and pipes, south of vault
- 5 ~~North~~ South East angle - general view with wide angle lens
- 6 South. pavement and canalisation, North and South of vault
- \* 7 Near South West angle - detail of pavement and late walls.
- 8 from West, center - vault, as complete as possible - including black floor over it.

Down

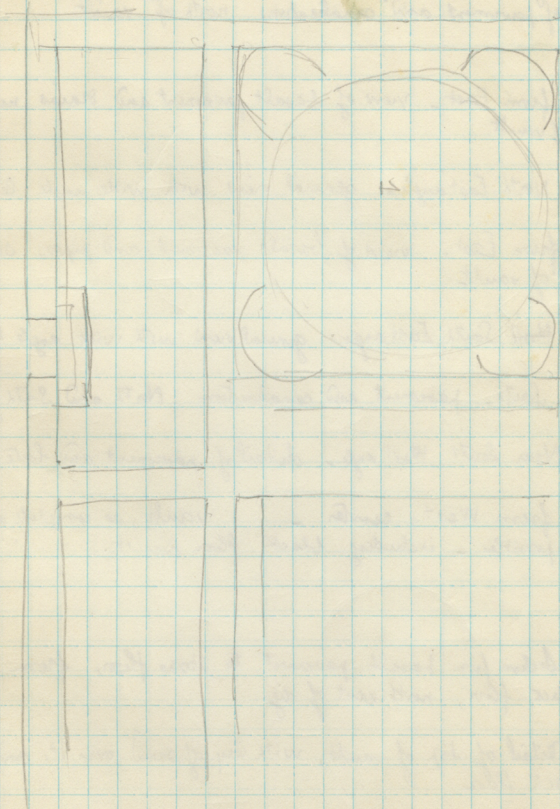
- 9 Section from basalt pavement to stone floor, from black floor, north east of dig
- 10 Detail of top of vault, with lay of sand over it, and black floor
- 11 detail of square opening in vault, from black floor
- \* South east part of dig
- 12 pipes, seen in section, from North
- 13 South
- \* 14 detail of big wall and pipe in stone, south of it

(over) →



\* 15 - from floor in South West angle: room between  
big walls with jar in floor

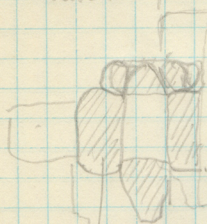
16 - view of creek from the bottom of the ig



Deviation à l'éclat de basalte

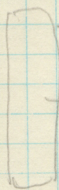
- 1) au-dessus du niveau à la pierre qui a hosté la plaque  
du caniveau roman minimal  
éclat à basalte surhauçant  
voir photo 71  
Plan P.A.H.A

- 2) puis, au niveau supérieur du bloc caniveau,  
ouverture faite à quatre blocs.



3936

déjà vu



— bloc. prob. fragment de caniveau  
roman

- ↓ bloc brisé et employé à la fontaine romaine  
(ici la cascade des guérisseux)

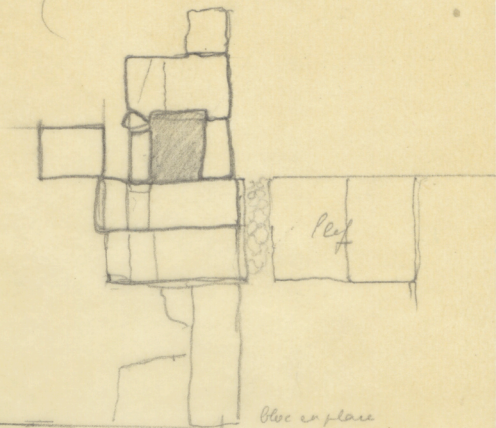


Ouverture carrée dans la voûte

Niveau primitif

↑  
N

3956



ligne complète de voûtes

Bloc en place  
de carreaux revestis

Echelle 1/50

## Niveau primitif

60

L'ouverture est faite dans un clavaire, au-dessus de niveau où s'entaille dans le banc voisin, le caniveau de 11" sur 13". Les alentours, de tous côtés, pour le bancement est antique.

Il semble alors que le relief intérieur de caniveau fait à la me romaine monumentale.

A vrai dire le bloc conique tout au fait, qui mesure 110 à long, 35 à haut, et 63 à large maximum, se compose pas à haut certain du caniveau qui devint l'entaille.

(Note 1) la dégradation de bloc lui a donné une forme complexe qui n'est pas incompatible avec la taille en caniveau.

2) le bloc est aligné sur les deux blocs en place plus au sud, dont le caractère est certain.

3) enfin le pierre (une suite de calcaire dur et grossier, blanc, l'aspect tourmenté de son site à une origine complexe amenant une et non une seule) semble entrer le même caniveau.

Dans le caniveau reconnu il serait visible dans cette orientation.

Il importerait de savoir si on s'y trouve pas les canalisations, à 5° de pente, versant à 16 R et à 16 R.



26-4-38 Pictures

61

- 1) Justinian pavement of street, seen from West
- 2) " " " " East
- 3) Justinian built drain, West of street
- 4) Square opening in the vault.
- 5) pipes, with part of dy, after taking out the pavement

Les relations avec la route ne peuvent être définies à l'Ouest : le caniveau est parfaitement conservé; mais la route a disparu.

A l'est par contre, c'est le caniveau qui est en mauvais état et la route mieux conservée.

1) On a du caniveau deux, et peut être trois petits blocs en place. Le 1<sup>er</sup> est encore recouvert par une canalisation. Le second peut être déplacé.

Tous deux, avec certitude, sont séparés par une tranchée épaisse de terre de blocs appartenant au contrefort de la route. Leur poste-nord ne fait aucun doute.

2) Le troisième, aligné aux deux premiers, en est séparé par 4 m environ. Il a été étudié plus haut. Il a perdu sa forme.

Son axis est séparé de la route par 1.30 m.

3) La partie ouest est, en l'air, alignée sur l'ouverture causée à la route - la relation paraît évidente.

La route était encore en usage lors de la pose de la canalisation, et le lacrommis servait d'égout pour le canal de l'eau.

4) Les ajouts et corrections faits autour de l'ouverture causée semblent indiquer une réadaptation de cette ouverture à un niveau postérieur.

Il se peut être que le niveau romain tardif, antérieur à la régénération postérieure complète.



5) Dans la partie Nord de la fouille, le canal n'a pas été retrouvé

Toutefois, à l'emplacement où il devrait se trouver, la pile de fait, conservée jusqu'à son sommet, est entaillée sur une largeur de :

une profondeur de :

Cette entaille peut être correspondre au canal ?

En résumé, il ressort de ceci que la voie était en use utilisée  
au moins à l'époque romaine monumentale - ou  
du moins à l'époque de canal comparable à celle  
de l'époque romaine monumentale trouvée à l'Est de  
la fouille 3. [Le niveau dira s'ils vont avec ceux,  
certains, trouvés à l'Ouest]

qu la voie doit dater de  
l'époque Justinienne.

Pour l'époque romaine intermédiaire, nous avons  
un élément pour l'usage de la route - la recherche de  
d'autres lieux connus

- un élément contre : la date, mal définie, d'une  
circulation de type moins constant





Début Du caniveau romain au pavement justinien

L'enlèvement du pavement byzantin, et du mur rebord de trottoir est à int fasciataici le chos, tant s'en faut.  
Voici les remarques nouvelles

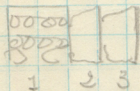
- 1) - le mur double face médieval qui s'appuie contre le mur rebord provient de deux époques différents: alors qu'à la partie supérieure, il se présentait avec une face lisse de chaque côté, l'assise inférieure compose une façade intérieure.

Tout se passe comme si on avait à deux reprises renforcé vers l'ouest le mur rebord

4 mur rebord

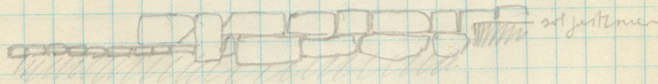
2 premier renfort

3 deuxième renfort



1 2 3

Une fois enlevé l'ancien mur, la façade intérieure se présente avec continuité. Elle est faite de blocs de différents dimensions, posés sur des fondations de différents hauteurs à façon à former en haut une ligne faissée horizontale.



vue à l'Ouest

16 05

66

Puits à l'est de l'Est de la ligne de  
mesure la mesure marquée à l'ouest

- ① à 2m 40 sol cimenté portant 2 éléments de  
balle en pierre et 20 kg de sable
- ② à 2m 35 sol de ciment les deux niveaux  
niveau à mesure dans le lit



ΕΠΙΦ. ΣΟ. ΘΗΤΩ  
ΤΟΥ ΜΕΓΑΛΟΥ  
ΚΑΙ ΕΝΔΟΧΟΥ  
ΤΗΣ ΕΩΣ Π. ΔΕΡΕΚΤΩ  
ΚΑΙ ΤΩΝ ΑΠΑΝΤΩΝ ΟΥ  
ΘΕΙΩΝ ΔΑΡΥΤΙΩΝ ΩΝ  
ΕΚΘΕΜΕΛΙΩΝ  
ΤΟ ΔΗΜΟΣΙΟΝ  
ΕΠΙΝΟΗΘΕ  
ΤΕΤΡΑΚΤΟΝ  
ΑΝΕΝΕΩΘΗ  
ΕΝ ΥΨΙΝ Δ' Α  
- Τ Φ Ε Τ Ο Υ Σ

αίματι

Επί Φυλάθ...

τοῦ κλητῆ (κῆ) κἠ ἐνδύοιτο τοῦ κοπίου

τῆς ἑώρας

καὶ τῶν ἱερῶν

ἐπιπέδου (μικροῦ)

ἐκ ἐπιπέδου

ἐκ ἑώρας

ἐπιπέδου καὶ ἡ  
τελευτῶν ἐπιπέδου  
τοῦ (ἐ)πὶ ἑώρας



⊠ ⊕

fragment

ΕΤΙΦ...Θ  
 ΤΟΥΜΕ...ΑΝΟ...ΠΡΕΝ  
 ΚΑΙΕΝΔ...Θ...ΤΑ...  
 ΤΗΣΕΩΑΔ...Δ  
 ΚΑΠΤΩΝΑΤΑΝ...ΤΩΝ...ΟΥ  
 ΘΕΙΩΝΑΡΡ...ΤΙΟΝ...ΟΝ  
 ΕΚΘΕΜΕ...Λ...ΩΝ  
 ΤΟΔΗΜΟCΙΝΕ  
 ΕΠΙΝΟΗΘΕΕ...ΚΑΙ...  
 ΤΕΤΡΑCΤ...  
 ΑΝΕΝΕΩΘΗ  
 ΕΝΥΦΙΝ...Α  
 -...ΦΕΤΟΥC

ΩΣΗ

Ε Λ  
 Ο ΟΙ Ν Ο  
 Ο Η Θ Ε  
 Ρ Α Ο Τ  
 Ν Ε Ω Θ Η  
 Ρ Ι Ν Δ Λ Α Λ  
 Τ Φ Ε Τ Ο Υ Ο  
 Ζ Η Η

50 φ

580

49

531

537 is the primary mutation

537-38



DUMP

18-7-38

COINS:Cb3974

BRONZE Arrow head. b654-U 687

DUMP

19-7-38

COINS:Cb3976

Cb3977

Cb3978

Cb3979

Cb3980

Cb3981

Cb3982

Cb3983

Cb3984

Cb3985

DUMP

Cb3986

20-7-38

Cb3987

Cb3988

Cb3989

Cb3990

Cb3991

Cb3992-93

BRONZE Cross. b653-U 686

DUMP:COINS:Cb4009

23-7-38

Cb4010-12

"

" Cb4013

26-7-38

Cb4014-15

"

" Cb4024

27-7-38

Cb2025

Cb4026

16-04

6.

UNDER JUSTINIAN PIECES TO PRESERVED PART OF  
VAULT(A) 27-4-38

COINS: Cb933 ANTIOCH ANTONOMOUS  
Cb934 SELEUCID  
Cb935 SELEUCID  
Cb936 SELEUCID

POTS: Sherds between Hell & JUSTINIAN  
1 pipe Justinian period  
Much "Pre-Pergamene"  
Few I B.C. TO perhaps II A.D.  
Nothing later than II A.D.  
LAMPS: 3 Hellenistic II B.C.  
1 Roman I A.D.

UNDER FRAGMENTS OF COLUMNS BEHIND TUNNEL. 27-6  
POTS: "Pre-Pergamene"

BEHIND EXTRADOS OF VAULT, LOW LEVEL. 27-6-38

POTS: 1 Pergamene  
All the rest "Pre-Pergamene"

BEHIND TUNNEL LOW LEVEL: 29-6-38

POTS: All "pre Pergamene"  
Stamped amphora handle.

IN DEBRIS AMONG STONES OF EARLY CONSTRUCTION  
(HOLE INSIDE BY PLUNDERERS). 2-5-38

POTS: Only coarse sherds

UNDER JUSTINIAN PAVEMENT SIDEWALK. 2-5-38

COINS: Cb1139 LATE IV-V  
Pots: Few sherds red & black varnishes  
probably not later than I A.D.  
Fragment of green pigment

IN EARTH INSIDE FOUNDATIONS CENTRAL PART OF  
DIG, BEHIND EXTRODOS OF VAULT. 3-6-38

COINS: Cb1285 SELEUCID  
POTS: ~~1~~ 1 "Pergamene" very few  
"pre-Pergamene"



16-05

16-05

1.

OVER MEDIEVAL CEMENTED AND MARBLE FLOOR  $\frac{2}{3}$ M.

COINS: Eb3173

7-6-38

POTS: Coarse ware

GLASS: Bottle b513-G 258

PIT A. UNDER CEMENTED FLOOR ABOVE STONES.

COINS: Cb3235

MUSLIM

9-6-38

POTS: 1 Roman red varnished of II A.D.

Some Coarse ware

LAMPS: 1 Medieval

16-06

1

TO 3M.

10-6-38

STONE: Weight? b521-S 548

(PIT B) 2 TO 3M.

10-6-38

POTS: Few Hellenistic **and** Roman  
Some coarse

PIT B. 3 TO 6M.

11-6-38

POTS: Coarse ware

LAMPS: Early Byzantine  
Medieval



16-0 1938

1.

SURFACE -70cm. 25-3-38

COINS: Cb64-66 MUSLIM

....

SURFACE TO-1M. 26-3-38

COINS: Cb75 MUSLIM

Cb76 MUSLIM

Cb77 MUSLIM

Cb78 V.

....

EAST PART -1M. TO -1.65M. 28-3-38

COINS: Cb92-93 MUSLIM

Cb94 ANONYMOUS JOHN I OR FF.

Cb95 CRUSADER

POTS: Medieval green-glazed

Turquoise glazed

Brown glazed

Scratched & colored

Blue underglaze decoration

Painted glazed

Earlier varnished

LAMPS: 1 Medieval

....

SURFACE, TO 1.10 M. WEST PART OF TRENCH. 28-3-

POTS: 2 Medieval green glazed

2 Medieval turquoise glazed

1 Late C

2 earlier varnished

LAMPS: 1 Medieval

....

BETWEEN LATE WALLS, NEAR S.W. ANGLE OF TRENCH  
TO -1.30M. 28-3-38

POTS: 1 plain green glazed

1 olive glazed; 1 scratched &

1 red varnished. colored

1 streaked or painted glazed

LAMPS: 1 Medieval.

....

16-0

2.

TO -1.75 M.

29-3-38

COINS: Cb112

THEODORA, DAUGHTER OF  
CONSTANTINE VII.

Cb113

MUSLIM

Cb114

MUSLIM

...

EAST -1.70 M.

29-3-38

POTS: Medieval green glazed

1 scratched

1 brown glazed

1 cobalt glazed

1 coarse incised

GLASS: 1 small glass bottle

...

WEST -1.50 M.

29-3-38

POTS: Medieval green & brown glazed  
Earlier red varnished

LAMPS: 1 Medieval.

...

AROUND DEBRIS IN SOUTH WEST ANGLE OF DIG.

COINS: Cb115

CRUSADER

30-3-38

Cb116

JUSTIN I

....

AROUND LATE DEBRIS -2M. SOUTH WEST ANGLE OF  
DIG: 30-3-38

POTS: Medieval green glazed

Turquoise glazed

1 Waster

Brown glazed

1 Scratched

1 Streaked glazed

2 Blue & black underglaze decor  
Late B.

LAMPS: 1 Medieval.

....



16-0

3.

EAST PART OF DIG: -2M. 30-3-38

COINS: Cb117 JOHN I ZIMISCES OR FF.

POTS: 3 turquoise glazed  
2 Prob. late green & yellow glaze  
2 blue lustre  
1 "bomb"

EAST PART OF DIG. ... 30-3-38

POTS: Medieval green glazed  
Brown glazed  
1 scratched  
Turquoise glazed  
Blue underglazed decoration  
LAMPS: 1 Medieval

WEST PART OF DIG. ... 30-3-38

POTS: No good sherds.

TRENCH 3. IN SOIL, NORTH SECTION OF TRENCH

COINS: Cb182 EARLY BYZANTINE 31-3-

Cb183 MICHAEL IV

POTS: Medieval scratched & colored gl.

Plain green & brown glazed

Turquoise glazed

1 streaked glazed

2 blue underglaze decoration

LAMPS: 1 Early Byzantine

3 Medieval

IN SOIL EAST SECTION OF TRENCH 3: 31-3-38

CAPITAL: Medieval b33-A286

AROUND LATE BURIALS. TRENCH 3: 31-3-38

POTS: Green glazed

Brown glazed

1 Late B.

...

16-03

4.

TRENCH 3: AROUND LATE WALLS EAST OF LATE  
BURIALS: 31-3-38

POTS: 1 Medieval scratched & colored glaz  
-ed.

.....  
AMONG DEBRIS OF BURIAL CENTRE OF DIG. 1-4-38

COINS: Cb184 FAUSTINA THE YOUNGER  
Cb185 2nd at III  
Cb186 TRAJAN

UTENSILE: Lead cross: b23-U619

.....  
BETWEEN BURIALS WEST PART OF DIG. 1-4-38

POTS: Few palin green glazed

.....  
DESTROYING LATEST LEVEL OF REMAINS, SW ANGLE  
OF TRENCH. 1-4-38

POTS: 2 Medieval plain glazed  
1 blue with scratched design.

.....  
WEST PART OF TRENCH TO 3M. 1-4-38

POTS: Medieval plain glazed  
1 streaked glazed  
1 blue underglaze decoration  
LAMPSE 1 Medieval

.....  
IN DEBRIS NORTH EAST ANGLE OF DIG. -3M. 1-4-38

INSCRIPTION: Arabic: b36-I262

.....  
BETWEEN TOMBS EAST OF TOMB(B) 1-4-38

POTS: Plain Medieval glazed  
1 streaked glazed  
1 blue underglaze decoration  
2 scratched colored glazed & earli

LAMPS: 2 Medieval  
Fragments of Arabic mouldings.

.....



16-0<sub>3</sub>

IN SAND DEPOSIT NORTH EAST OF TRENCH 4. 2-4-38

COINS: Cb209-210 MUSLIM  
Cb211 CRUSADER

....

EAST PART OF DIG AMONG BURIALS TO -4M. 2-4-38

COINS: Cb212 MEDIEVAL  
Cb213 CRUSADER  
Cb214 MUSLIM

POTS: Plain green glazed  
Plain turquoise glazed buff  
4 black or blue underglaze decor:  
Several "bombs" -tions

LAMPS: 3 Medieval.

....

AMONG BURIALS SOUTH EAST PART OF TRENCH 4M. 2-4-

POTS: Plain green glazed  
Plain brown glazed  
1 streaked glazed  
1 small coarse pot, complete.

....

SOUTH, CENTER AMONG BURIALS, OVER OVEN -4M. 2-4-

POTS: Plain green glazed  
Plain turquoise glazed buff  
1 white glazed  
1 waster(?)

LAMPS: 1 Medieval.

....

SOUTH WEST PART AMONG BURIALS -4M. 2-4-38

POTS: 1 Turquoise glazed on buff clay  
1 late B.

....

NORTH WEST PART -4M. 2-4-38

POTS: Medieval green and turquoise glazed  
1 lustered. ed

....

16-03

6.

CENTRAL PART OF DIG LOOSE AMONG BURIALS. 2-4-38

INSCRIPTIONS: Inscribed funary slab of  
Mr. ~~Bardas~~ b35-I261

.....  
NORTH HALF OF TRENCH TO -5M. 4-4-38

COINS: Cb241 LATE IV-V  
Cb242 MUSLIM

.....  
NORTH PART OF TRENCH TO -5M. 4-4-38

POTS: Plain green glazed  
Plain turquoise glazed  
Streaked glazed  
Earlier red varnished

LAMPS: 2 Medieval

STUCCO: Frags of plain stucco.

.....  
ALONG EAST SIDE OF TRENCH TO -5M. 4-4-38

POTS: Plain green glazed  
Plain turquoise glazed  
1 streaked glazed  
1 lustered  
1 dark blue on sandy white body.  
1 unslipped brown glazed  
1 "bomb"

LAMPS: 1 Medieval.

.....  
DESTRUCTION OF FIRST STRATA OF TOMBS -AROUND  
BURIALS. 4-4-38

POTS: 1 plain green glazed  
1 painted glazed

LAMPS: 1 Medieval

.....  
INSIDE TOMBS OF THE UPPER LEVEL (6 and 7) 4-4-

POTS: No good sherds  
GLASS: Glass vessel : b27-G238

.....



16-03

7.

INSIDE TOMBS OF UPPER STRATA (TOMB 2) 4-4-38

POTS: Few good sherds  
1 white glazed Samarra  
1 turquoise glazed  
1 turquoise glazed, buff.

...  
DESTROYING TOMB 10 (FIRST STRATA) 4-4-38

POTS: 3 Scratched & colored glazed  
2 plain green glazed  
1 earlier red varnished

...  
UNDER TOMB (12) "FIRST LEVEL" 4-4-38

POTS: Coarse ware  
1 "bomb"  
LAMPS: 1 Medieval

...  
NORTH PART OF DIG UNDER LEVEL OF THE TOP OF  
THE BRIDGE: 5-4-38

COINS; Cb243 M.A. MAXIMIAN  
POTS: 3 Turquoise glazed on thick buff  
1 green glazed -clay.  
1 "Bomb"  
1 red varnished.

...  
NORTH PART OF DIG LEVEL OF THE BYZANTINE PIPES

COINS: Cb244 MICHAEL IV  
Cb245 V

POTS: 1 streaked glazed  
Several green glazed on thick ~~SAMARRA~~  
Samarra like clay.  
Few red varnished  
1 "bomb"  
LAMP: 1 Medieval.

.....

16-0<sub>3</sub>

8.

5-4-38

NORTH HALF OF TRENCH LEVEL OF BYZANTINE PIPES:

POTS: 1 scratched & streaked glazed  
1 Late C, stamped cross.  
Earlier red varnished

...

BETWEEN SOUTH BURIALS(2nd and 3d. STRATAS)

POTS: 1 yellow green glazed 5-4-38  
2 turquoise glazed buff clay  
1 scratched & colored glazed  
Several poorly preserved glazed  
Red varnished  
1 "bomb"

....

EAST PART BETWEEN TOMBS 3d. STRATA AND UNDERNEATH

POTS: 1 green glazed on thick buff clay  
1 turquoise  
1 moulded green glazed handle  
1 late C  
1 late B  
Red varnished

....

CENTRAL PART OF DIG ABOVE LEVEL OF JUSTINIAN  
PIPES: 5-4-38

POTS: 1 green glazed on thick buff clay  
1 brown glazed  
1 late C  
Roman red varnished  
Hellenistic black varnished

LAMPS: 1 Hellenistic, Antioch Group VI.

SOUTH PART OF TRENCH. SEALED DEPOSIT LEVEL OF THE  
TOP OF BURIALS: (BASKET A) 6-4-38

COINS: Cb298

ANASTASIUS I



16-03

9.

FOUND NEAR COIN Cb298, IN THE SAME LEVEL, NEAR  
A TOMB, BUT POSSIBLY NOT SEALED. 6-4-38

COINS:Cb299 MUSLIM

...

EAST PART OF TRENCH LEVEL OF BYZANTINE PIPES (B)

COINS:Cb300 MUSLIM 6-4-38

POTS: Plain green glazed  
Plain turquised glazed  
Blue glazed on hard white body  
Blue unferglaze decoration  
1 lusterd  
2 "Bombs"  
Several unslipped brown glazed

LAMPS:2 Medieval.

....

NORTH PART TO ONE M. UNDER BYZANTINE PIPES,  
INSIDE DESTROYED TUNNEL VAULT(C) 6-4-38

COINS:Cb301 MUSLIM  
Cb302 MUSLIM

Cb303 IV LATER THAN CONSTANTINE  
Cb304 TRAJAN I.

POTS: Plain turquoise glazed  
Plain green glazed  
Scratched green glazed  
Streaked glazed  
Few red varnished  
Several "Bombs"

LAMPS: 3 Medieval

....

INSIDE OPENING THROUGH TUNNEL VAULT: 6-4-38

POTS: 1 "bomb"

....

EAST, INSIDE DOUBLE TOMB (13) 6-4-38

LAMPS:2 Medieval glazed.

.....

16-03

EAST RIGHT ABOVE VAULT: 6-4-38

POTS: 1 late B

1 red varnished

•••

 NORTH EAST ANGLE INSIDE TUNNEL 1M. UNDER KEY:

POTS: 1 turquoise glazed 6-4-38

1 white glazed on hard white body.

1 Medieval glazed.

••••

 NORTH : INSIDE VAULT 1.50 M. UNDER BYZ. DRAIN
POTS: 1 turquoise glazed on rather thick  
redish clay. 6-4-38

••••

 NORTH WEST ANGLE UNDER LEVEL OF KEY OF TUNNEL  
VAULT(INSIDE TUNNEL): 6-4-38

POTS: 1 plain green glazed

Plain turquoise glazed.

1 Unslipped brown glazed

1 late B

Earlier red varnished

Frag. of dark cement.

•••••

 16-04 SURFACE TO .60M. 7-4-38

COINS:Cb324 MUSLIM

Cb325 TURKISH

•••

 16-0 EAST PART OF TRENCH ABOVE VAULT: 7-4-38

COINS:Cb335 TIBERIUS II

•••••

 16-0<sub>3</sub> SOUTH SIDE INSIDE BURIALS 10-11-12

POTS: 1 lustered on Samarra clay

1 white glazed on Samarra clay

Red and black varnished.

••••



16-03

FROM BURIALS ~~#~~ 13, 14, 15 EAST SIDE OF TRENCH

POTS: Plain green glazed 7-4-38

Plain turquoise glazed

1 white glazed on samarra clay.

.....

RIGHT ABOVE THE TUNNEL VAULT EAST OF TRENCH.

POTS: 1 green glazed on thick buff clay

1 turquoise glazed

1 red varnished

.....

NORTHWEST PART 1m20 UNDER LEVEL OF TOP OF  
TUNNEL VAULT 7-4-38

POTS: 2 or 3 turquois glazed

1 unslipped brown glazed

1 scratched and colored glazed

1 "bomb"

LAMPS: 1 Medieval

.....

RIGHT INSIDE ROMAN MONUMENTAL GUTTER, EAST SIDE

POTS: 1 late B 7-4-38

Earlier red varnished

1 red &amp; black varnished

Clay pellet

.....

EAST SIDE OVER LEVEL OF TOP OF ARCHES UNDER  
LEVEL OF ROMAN GUTTER. 7-4-38

POTS: 2 red varnished

.....

INSIDE BURIALS # 4 AND 5 AND (SOUTH) OTHERS  
ON SECOND STRATA: 7-4-38

POTS: Plain green glazed on thick buff

Plain turquoise glazed clay.

1 streaked glazed

1 plain moulded.

.....

16-03

7-4-38

12.

EAST SIDE DESTROYING THIRD STRATA OF TOMB.

POTS: 2 scratched & streaked glazed .

1 unslipped brown glazed

1 "Bomb"

1 late B

Red varnished.

.....

RIGHT UNDER LEVEL OF VOUSOIRS OF THE TUNNEL  
VAULT NORTH CENTRAL PART OF DIG. 7-4-38

POTS: 1 turquoise glazed

1 unslipped brown glazed

1 lustered

1 waster(?)

1 red varnished

LAMPS: 1 Roman, Antioch Group X-XI

.....



16-03

1

INSIDE CEMENT OF FLOOR, SEALED DEPOSIT (MEDIEVAL  
-2M. 4-4-38

POTS: Medieval glazed : Box 126

SEALED DEPOSIT A. (-2M) SOUTH OF DIG, CEMENT  
FLOOR): BASKET 1. 5-4-38

POTS: Medieval glazed

Inscription on a piece of marble  
/: b184-1277

Part of a capital. Box 126.

NORTH PART OF DIG LEVEL OF JUSTINIAN PIPES. 5-4

Fragments of plaster painted black.

SEALED DEPOSIT, SOUTH OF TRENCH LEVEL OF TOP  
OF TOMBS (THIRD STRATA) A. 6-4-38

POTS: Medieval glazed: box 126;

NORTH PART OF TRENCH INSIDE TUNNEL VAULT TO  
1M. UNDER KEY-STONE: ~~12-4-38~~ 9-4-38

POTS: Plain glazed (color uncertain)  
on red clay.

1 green glazed on red clay.

1 green glazed on thick buff clay

4 turquoise glazed on hard buff  
clay.

2 plain glazed on Samarra(?) clay

1 unslipped brown glazed.

UNDER BURIALS OVER JUSTINIAN PAVEMENT (WEST OF  
KITCHEN FLOOR); 9-4-38

POTS: Plain glazed, streaked glazed,  
Scratched & colored glazed

LAMPS: 1 Medieval

INSIDE TOMB 2: (SECOND STRATA): 9-4-38

POTS: 1 streaked glazed(?)

1 unglazed incised

1 "bomb"

INSIDE TOMB 19: 11-4-38

POTS: Coarse ware

Skull

GLASS fragments

16-03

2.

INSIDE TOMB 19: IN STRATUM OF ASHES UNDER  
BONES. (B) 11-4-38

COINS: Cb399-405 MUSLIM

UTENSILE: Bronze spatula: b65-U626

DUMP FROM 16-02 11-4-38

COINS: Cb398 PROB. MUSLIM

POTS: 1 glazed

1 late A

Few red varnished.

UNDER BURIAL 19: 12-4-38

POTS: 1 plain green glazed

1 red varnished

COINS: Cb466 MUSLIM

WEST PART OF KITCHEN UNDER BRICKS FALLEN  
FLOOR: (B) 12-4-38

POTS: Coarse ware.

INSIDE FLOOR OF PANTRY UNDER TOMB 19: 12-4-38

POTS: 1 red varnished

Coarse ware

GLASS. Fragments

WEST OF TOMB 19: ABOVE LEVEL OF PANTRY FLOOR, 12-4-38

POTS: 1 streaked glazed on red clay.

1 coarse incised

1 "Bomb"

1 frag. of glass.

INSIDE TOMB 20: 12-4-38

POTS: 1 small frag. lustered on Samarra  
clay.

LAMPS: 1 Medieval

INSIDE BURIAL 26: 12-4-38

POTS: 1 Late A

INSIDE BURIAL 25: 12-4-38

SILVER RING: b71-J14

Destroying tombs 25 and 26: 12-4-38

TO JUSTINIAN LEVEL (INSIDE KITCHEN)

POTS: Scratched & streaked glazed

2 "BOMBS"



16-03

3

- DESTROYING TOMBS 20 and 21: 13-4-38  
POTS: 2 plain glazed on hard reddish clay  
1 turquoise on hard buff clay.  
1 red varnished.  
LAMPS: 3 medieval
- INSIDE TOMB 22, 23bis 24, 25 13-4-38  
POTS: Plain green glazed on hard red clay.  
Plain brown glazed on hard red clay  
1 streaked glazed  
1 coarse incised  
1 late C rounded  
2 red varnished
- INSIDE BURIAL 22: 12-4-38  
SILVER RING. b73-J15
- DESTROYING TOMBS 22-23: 13-4-38  
POTS: Medieval plain glazed  
Streaked glazed  
"Bomb"  
LAMPS: 1 Medieval
- TOMB 23 (SECOND LAYER) 13-4-38  
POTS: A few coarse sherds.
- SOUTH PART CLEANING THE BYZANTINE PAVEMENT: 16-4-38  
POTS: Streaked glazed on hard red clay: 4  
Lustered on Samarra L b77-P2089  
Plain turquoise glazed  
2 medieval
- INSIDE PARMENIOS TUNNEL: NOT SEALED: 19-4-38  
POTS: Medieval glazed-Hellenistic  
1 "bomb"  
LAMPS: 2 medieval, 1 glazed
- INSIDE BROKEN VAULT OF TUNNEL: 20-4-38  
COINS: Cb664-665 MUSLIM  
Cb666 ILLEGIBLE.

.....

16-03

4.

INSIDE BROKEN TUNNEL CENTRAL PART: 20-4-38

POTS: Turquoise glazed on hard gray clay.  
/:b110-P2102  
Red varnished.

INSIDE BROKEN TUNNEL EAST PART: 20-4-38

POTS: Medieval plain glazed  
Red varnished

LAMPS: 1 Roman , Antioch Group XI

INSIDE TUNNEL WEST PART TO 7M. 20-4-38

POTS: Plain green glazed on hard red clay  
Green glazed on gray clay.  
Turquoise on hard white clay  
Unslipped brown glazed.

LAMPS: 1 Medieval

STUCCO: Fragments of red painted stucco  
Moulded fragment of blue-green glaze  
sherd ocre clay: b109-P2101

INSIDE TUNNEL WEST PART 7-8M. 20-4-38

POTS: Plain green glazed on hard red clay  
Scratched & streaked glazed  
Coarse red varnished

INSIDE BRIKEN TUNNEL: 21-4-38

COINS: Cb675 MIDDLE XI  
Cb676 CONSTANTINE  
Cb677-80 MUSLIM  
Cb681 IV  
Cb682 PROB. MUSLIM  
Cb683 MUSLIM

INSIDE BROKEN TUNNEL EAST PART: 21-4-38

POTS: Gold luster on Samarra: b118-P2108  
Scratched or streaked glaze  
Most streaked outside  
"Bomb"

INSIDE BROKEN TUNNEL CENTRAL PART: 21-4-38

POTS: 1 scratched streaked glaze

.....



16-03

5.

INSIDE BROKEN TUNNEL CENTRAL PART: 21-4-38

POTS: Scratched, streaked glaze,  
Streaked outside  
1 poor glaze painted  
Green on thick yellow  
1 black decoration under white  
1 thick Persian blue  
Few ancient sherds  
Lamps & bombs

INSIDE BROKEN TUNNEL WEST PART. 21-4-38

POTS: Scratched, streaked glaze,  
1 thin plain green part of jug  
1 medieval lamp  
1 late C  
Early & late scratched, streaked glaze.  
1 scratched  
Plain streaked  
Persian white & also bluewhite  
incised design.  
Few Hellenistic

LAMPS: 6 Medieval

INSIDE BROKEN TUNNEL CENTRAL PART. 22-4-38

COINS: Cb719 JUSTIN II  
Cb720 OBLITERATED  
Cb721 MUSLIM  
Cb722 MUSLIM

POTS: 1 scratched, streaked glaze  
Turquoise on buff & on red.

LAMPS: Medieval lamps

BOMBS

INSIDE BROKEN TUNNEL WEST: 22-4-38

POTS: 1 scratched streaked glazed  
1 plain blue yellow body.  
1 Medieval lamp (high center)  
Few late B & C.

.....

16-03

INSIDE BROCKEN TUNNEL (EAST PART) 22-4-38

POTS: Scratched , streaked glazed  
Plain brown glazed

IVORY: Dic bl26-B229

INSIDE BROCKEN TUNNEL (BASKETS) 22-4-38

POTS: 1 scratched, streaked glazed  
2 medieval  
"Bomb"LAMP: Medieval  
Few ancientKITCHEN: SEAL DEPOSIT: UNDER BRICKS ~~XXXXXXXX~~  
FLOOR: 22-4-38POTS: Too few sherds to give date PROB.  
before 13th C. (BOX 130).

INSIDE TUNNEL: 23-4-38

POTS: 3 scratched & streaked glazed  
1 late C  
1 late B  
2 earlierCOINS: Cb744-45 1 SELEUCID: 1 OBLITERATED  
Cb746-47 MUSLIM

SOUTH WEST ROOM TO JUSTINIAN LEVEL: 23-4-38

COINS: Cb748 NOT LATER THAN HERACLIUS  
Cb749 MUSLIMPOTS: Spotted green on yellow  
Streaked glazed  
2 uncertain glazed  
2 white glazed on Samarra clay.  
1 red varnishedGLASS: 1 late C foot  
1 fragment of rim.Destroying walls of building South of kitchen.  
POTS: 3 red varnished. 23-4-38

DESTROYING NORTH WALL OF W. MEDIEVAL ROOM.

GLASS: Few fragments of glass. 23-4-38



16-03

7.

- INSIDE BRAIN OVER ROMAN GUTTER: 23-4-38  
 POTS: 1 streaked glazed.
- RIGHT ON TOP OF KEYSTONE OF ARCH, NEAR SQUARE  
 OPENING (TAKING OUT LATER ADDITIONS) 23-4-38  
 POTS: 1 red-varnished
- WEST ROOM. 23-4-38  
 POT: Large pot of coarse ware.
- BASKETS: 25-4-38  
 COINS: Cb824 MUSLIM  
 POTS: 4 red & black varnished sherds
- INSIDE DRAIN BUILT OVER ROMAN GUTTER: 25-4-38  
 POTS: 2 streaked glazed on hard red clay  
 COINS: Cb825 II-Ih. III
- WEST OVER JUSTINIAN PAVEMENT: 25-4-38  
 COINS: Cb826 DIOCLETIAN  
 POTS: 1 late C  
 1 Medieval lamp
- INSIDE BROKEN TUNNEL LEVEL OF STONES 15:25-4-  
 COINS: Cb827 JUSTIN I  
 POTS: Late C, square, rouletted  
 1 late B  
 Earlier red varnished  
 Ancient glazed.
- SEALED UNDER JUSTINIAN MARBLE FLOOR LOW LEVEL  
 (OVER AND AROUND HELLENISTIC STYLOBATE) 25-4  
 POTS: Hellenistic  
 Pergamene & earlier  
 BOX 131.
- CENTER. IN AND UNDER FOUNDATIONS OF EARLIEST  
 WALL GOING TO THE VAULT, RIGHT UNDER JUSTINIA  
 EAST WALL OF SIDEWALK. SEALED. 25-4-38  
 POTS: All "Pre-Pergamene  
 Box. 132
- EAST RIGHT OVER VAULT: 2544-38  
 POTS: 2 red varnished  
 Sherds: ONE B.C.

...

16-03

8.

SEALED UNDER EAST SIDEWALK MARBLE, CEMENT, &  
ASHES FLOOR): 25-4-38

POTS: 1 or 2 Late C

Rest earlier. BOX 133..

NORTH EAST INSIDE BROKEN TUNNEL (LEVEL OF STONE  
12-13. 14) 25-4-38

POTS: 1 scratched & colored glazed  
1 late C  
1 late B

TAKING OUT MATERIEALS REFILLING DOOR IN  
MEDIIEVAL MONUMENTAL WALL(A) 25-4-38

POTS: Few poor sherds  
1 scratched & streaked glazed on  
hard red clay.

DESTROING JUSTINIAN DRAINS TO TOP OF VAULT:

POTS: b164-P2127 HELLENISTIC I A.D. 25-4  
LAMPS: 1 Prob. early moulded  
1 Hellenistic Antioch Group 1.

BOTTOM OF TUNNEL. 26-4-38

COINS: Cb899 SELEUCID

UNDER JUSTINIAN PIPES OVER VAULT: "26-4-38

COINS: Cb900 AUGUSTUS

Cb901 HELLENISTIC: PROB. I BC

EAST IN RECTANGULAR IN LATE MASONRY. LEVEL OF  
TOP OF VAULT: 26-4-38

COINS: Cb902 MUSLIM

OVER VAULT 2M. UNDER JUSTINIAN LEVEL NOT SEALED

POTS: 1 Pergamene

2 stamped amphora handles:

/: b147-P2120

b148-P2121

LAMPS: 1 early moulded

1 Hellenistic Antioch. group I.

.....



OVER TOP OF VAULT 2 M. UNDER JUSTINIAN LEVEL  
NOT SEALED. 26-4-38

POTS: "Pre-Pergamene"

1 stamped amphora handle

/:bl49-P2122

LAMPS: 1 Hellenistic Antioch group I

BETWEEN STYLOBATE AND WALL 1.25M. ON. 26-4-38

POTS: 2 early Roman rest Hellenistic

Pergamene & earlier

**XX** LAMPS: Several Hellenistic I A.D.

1 Roman I A.D.

1 Ephesus type.

POTS: Black & red varnished not later  
than 1 A.D. & PROB. early in I.

LAMPS: 2 Hellenistic I A.D.

1 Roman I A.D.

UNDER BLACK FOUNDATION OF BYZANTINE SIDEWALK

COINS: Cb982

MUSLIM

28-4-38

Cb983

IV

UNDER JUSTINIAN SIDEWALK OVER WHITE FLOOR OF

CEMENT.

28-4-38

POTS: Few sherds red varnished

Ancient green glazed

UNDER JUSTINIAN SIDEWALK TO CE, ENT WHITE FLOOR  
25 cm. LOWER 28-4-38

POTS: 3 red-varnished sherds

2 I A.D.

1 PROB. I B.C.

1 black & red-varnished sherd

UNDER JUSTINIAN SIDEWALK SECOND LAYER, UNDER  
WHITE CEMENT(?) FLOOR(II)

POTS: 4 red varnished sherds

3 black varnished

Prob. "Pre-Pergamene"

....

16-03

10

UNDER BYZANTINE SIDEWALK, TO HELLENISTIC ,  
STYLOBATE: 28-4-38

POTS: Few sherds  
1 late B  
1 Late D  
Earlier red

STONE: Green stone to be kept for geology

BETWEEN ROMAN COLONNADE FOUNDATIONS AND  
HELLENISTIC STYLOBATE: UPPER LEVEL: 28-4-38

POTS: Red-Varnished I A.D.-Hellenistic  
BETWEEN ROMAN COLONNADE FOUNDATIONS AND 28-4-  
HELLENISTIC STYLOBATE: LOWER LEVEL( TO 2M.)

POTS: Red-varnished, I A.D.-Hellenistic  
nothing definitely. II A.D.

LAMPS: Hellenistic I.A.D.

UNDER WHITE FLOOR OF CEMENT, (UNDER BYZANTINE  
PORTICO): SEALED A. 29-4-38

POTS: Only 9 red-varnished sherds  
Not later than Augustus  
Box 134.

UNDER JUSTINIAN PAVEMENT: 2-5-38

COINS: ~~E~~b1137 Jovian  
Cb1138 Hellenistic or ROMAN

~~XXXX~~ Pots; Medieval glazed.

UNDER BYZANTINE PAVEMENT OF STREET: 2-5-38

POTS: 2 streaked glazed on hard red clay  
1 lustered on Samarra clay  
2 earlier red varnished.

GLASS: 1 Late C foot

UNDER BYZANTINE PAVEMENT (NEAR MEDIEVAL GUTTER)

POTS: 1 streaked glazed, on hard red cla  
1 coarse red incised 2-5-38  
1 "Bomb"

INSIDE MEDIEVAL DRAIN PLACED UNDER BYZANTINE  
PAVEMENT: 2-5-38

POTS: 1 plain green glazed  
1 scratched & streaked glazed.



16-03

INSIDE BROKEN TUNNEL (EAST 2.50 FROM KEYSTONE)

COINS: Cbl253-54 *Albes.* MUSLIM 3-5-38

INSIDE BROKEN TUNNEL (EAST PART) 3-5-38

COINS: Cbl286 ANASTASIUS I

POTS: Scratched &amp; colored on red clay.

Plain green &amp; turquoise on red cla

Plain turquoise on thin white cla

Plain turquoise on thick soft buff

1 Late C

1 Late B

LAMPS: 1 Medieval.

UNDER BYZANTINE PIPES (SOUTH) ~~3-5-38~~ 3-5-38

COINS: Cbl287 ??

Cbl288-90 1 MUSLIM: 1 ANASTASIUS:

1 Earlier.

Cbl358 HELLENISTIC.

POTS: 1 late C

1 vertical rim

1 or 2 "Pergamene much" pre-Pergamene

LAMPS: 2 Hellenistic. Antioch group I

UNDER BYZANTINE PIPES (ABOVE EARLY PIPES) 3-5-38

POTS: 1 or 2 early Roman few "Pergamene"  
much "pre-Pergamene".

LAMPS: 1 Hellenistic early moulded

UNDER BYZANTINE PIPES: (LEVEL OF EARLY PIPES)

POTS: Very few black and red-varnished  
sherds. 3-5-38

Nothing certainly Pergamene or late

UNDER BYZANTINE PAVEMENT AND BY STONE OF  
MEDIEVAL DRAIN. 3-5-38

POTS: Few sherds

Late C

Late B

1 Late A

Few earlier.

16-03

12

CLEANING AFTER STORM.

25-5-38

COINS: Cb2694

GORDIAN III

Cb2695

CURASADER?

0 TO 2M.

6-6-38

POTS: Medieval glazed

Coarse ware

LAMPS: Medieval

2M. UNDER BASALT PAVEMENT:

7-6-38

COINS: Cb3174

Cb3175

POTS: Hellenistic & Roman red varnished

Coarse ware

1 gold lustered

3 turquoise glazed

1 plain brown glaze

LAMPS: 1 Hellenistic Antioch Group I

2 TO 3M. UNDER BASALT PAVEMENT:

8-6-38

COINS: Cb3194

POTS: Hellenistic black red varnished

Few Roman red varnished

Coarse ware

Few moulded "Magarian"

1 blue glazed

Some early Hellenistic red varnished

Stamped Handles: b517-P 2310

" " b518-P 2311

1 profile of hemispherical bowl with raised foot: b516-P 2309

LAMPS: 1 Hellenistic Antioch group I.

UNDER NORTH VAULT OF PARMENIOS BRIDGE. 9-6-38

POTS: Coarse ware

Few Medieval glazed

Late Roman ~~early~~

Early Hellenistic.



16-03

13

UNDER PARMENIOS BRIDGE NORTH VAULT. 9-6-38

POTS: Coarse ware mixed  
Few Medieval glazed  
1 gold lustered  
1 "Samarra" IX A.D.

4 TO 4M. UNDER BASKET PAVEMENT: 9-6-38

POTS: Early Hellenistic to I B.C.  
Not one piece of Roman ware  
Handle of a brazier

LAMPS: 1 frag. Hellenistic Antioch Group I

POTS: Early Coarse ware  
1 Rodian handle of II BC Type  
Red varnished bowl with rounded ~~mm~~  
bottom. /: b520-P 2312

INSIDE TUNNEL VAULT NORTH. 11-6-38

COINS: Cb3236  
Cb3237  
Cb3238  
Cb3239  
Cb3240

POTS: Coarse ware  
Reused Architecture moulding.

CLEANING WATER CHANNEL UNDER BRIDGE. 13-6-38

COINS: Cb3256-57  
POTS: Late C  
Coarse ware

REMOVING LATE DRAIN IN FRONT OF SOUTH VAULT.

POTS: Hell, red black varnished I A.D.  
Some moulded "Magarian

LAMPS: Several frags of early Hell.  
Some of Group I  
Stamped handles.

/: b616-P 2358  
b615-P 2357  
b617-P 2359

16-04

1.

SURFACE: -2M.

8-4-38

COINS: Cb338

MICHAEL IV

Cb339

MUSLIM

SURFACE: -2M.

9-4-38

COINS: Cb355

MICHAEL IV

Cb356-357 MUSLIM

POTS: 1 scratched & streaked glazed

1 streaked glazed

1 red-varnished

SURFACE 2-2.50M.

11-4-38

COINS: Cb394

ANTIOCH AUTONOMOUS II-I

Cb395

CRUSADER

BC

Cb396

MEDIEVAL

Cb397

MUSLIM

POTS: Green glazed on thick buff clay

Coarse incised

"Bombs"

2.50 TO 3.20M. (A)

12-4-38

COINS: Cb447

MUSLIM

Cb448

LATE IV-V

POTS: Plain glazed on red clay.

1 scratched and streaked glazed

7 green glazed on thick buff clay

1 unslipped brown glazed

Several "Bombs"

Dump OF 16-01

12-4-38

COINS: Cb449

LATE IV-V

Cb450

PROBABLY MUSLIM

POTS: 1 scratched and green glazed

1 Glazed on Samarra clay.

Red-varnished

LAMPS: 1 Medieval

DUMP INSIDE 16-01 (BASKETS)

12-4-38

POTS: 2 scratched and brown glazed

1 streaked glazed

Earlier red varnished.

...



16-04

2.

3 TO 4M.

13-4-38

COINS: Cb477 HELLENISTIC  
Cb479-80 1 PROB. MUSLIM; 1 Coin ?  
Cb478 IV-V

Cb481-83 MUSLIM

POTS: Medieval glazed

Red varnished

Green glazed on thick buff clay

Plain green glazed, on hard reddish

Plain turquoise on hard reddish clay.

Plain turquoise on hard buff clay.

Streaked glazed

1 Unslipped brown glazed

"Bombs"

LAMPS: Medieval

1 Late Roman.

DUMP FROM 16-01:

13-4-38

COINS: Cb484-85 MUSLIM

Cb486-87 MUSLIM

Cb488 MUSLIM

UTENSILE: b74-U627

ABOVE BASALT PAVEMENT:

13-4-38

COINS: Cb489-90 MUSLIM

POTS: 1 green glazed on hard red clay.

1 green glazed on thick buff clay.

1 "Bomb"

LAMPS: 2 Medieval

UNDER LEVEL OF BASALT PAVEMENT AFTER RAIN. 16-4

COINS: Cb540 CRUSADER

Cb541 CRUSADER

Cb542 TIBERIUS II

Cb543 Sasanian (?)

Cb544-47 ILL MUSLIM

LEAD clamps

BRONZE: weight b105-U632

....

16-04

3.

NORTH EAST TO LEVEL OF BYZANTINE PAVEMENT:

POTS: Turquoise glazed on hard red clay  
Green glazed on thick buff clay

Late A

Red-varnished

"Bombs"

Coarse with red painted inscription

LAMP: 1 Roman Antioch Group XI

1 M. UNDER LEVEL OF JUSTINIAN PAVEMENT(A) 19-4

COINS: Cb568 II-EARLY III A.D.

Cb569 M.AURELIUS

Cb570-71 MUSLIM

POTS: Turquoise glazed on hard reddish  
Green glazed on thick buff clay.  
Green glazed on hard gray clay.

Coarse red incised red varnished  
1 "Bomb"

LAMPS: Roman Antioch Group V-VI

/: b100-L726

UTENSILE: Small bronze weight

/: b101-U629

IN EARTH 1cm. ABOVE CEMENTED FLOOR. (FOUNDATION  
OF DESTROYED MARBLE FLOOR EAST OF TRENCH):

COINS: Cb572 CONSTANS II 19-4-38

UTENSILE: Bronze head: b102-U630

WEST PART (16-01 AND AROUND) LOW UNEXCAVATED  
BUT WITHOUT CLEAR LIMITS) -6M. 19-4-38

POTS: Black-varnished

Red varnished

Hellenistic

DUMP FROM 16-01 & SIDES. 19-4-38

POTS: Green glazed on hard red clay  
Green glazed on thick buff clay

Turquoise on hard white red varnished  
Black varnished: b103-P2099

BETWEEN VI CENTURY PIPES. 19-4-38

POTS: Few good sherds 1 late A. 1 bomb  
Red & black varnished.

....



16-04

4.

INSIDE STONE DRAIN, IN THE LAY OF LIMESTONE  
BLOCKS. NORTH OF ARCH. 19-4-38

POTS: 1 late D

3 concave cups ; rest Probably  
Hellenistic, red varnished

LAMPS: 1 Hellenistic, Antioch group I or II

RIGHT ABOVE LAY OF STONES, NORTH OF ARCH. 19-4

POTS: Green glazed on thick buff clay.

Streaked glazed

1 bomb

Late C

Red varnished: b99-P2098

LAMPS: 1 Greek type

1 Hellenistic Antioch group I-II

1 Prob. Early Byzantine.

WEST PART: 2M. UNDER WHITE CEMENT FLOOR: ~~19-4-38~~  
SEALED. 19-4-38

POTS: "Pre-Pergamene"

Box 127.

80cm. UNDER JUSTINIAN PIPE IN EARTH. 19-4-38

COINS: Cb622 HELLENISTIC

Cb623 ILLEGIBLE

NORTH EAST ANGLE UNDER LEVEL OF VAULT: 20-4-38

POTS: Olive glazed

2 red varnished

"Bombs"

Coarse p

STUCCO: Frags. of painted stucco  
ALONG WEST SIDE OF TRENCH. 20-4-38

COINS: Cb723 II-Ih. III

Cb724-25 OBLITERATED

POTS: Streaked glazed  
Red & black varnished.

WEST DUMP FROM 16-04 16-04 5.  
WEST DUMP FROM 16-0 20-4-38

POTS: Medieval glazed  
Stamped amphora handle  
/: bl11-P 2103  
"Bombs"

UNDER JUSTINIAN PAVEMENT TO LEVEL OF DRAINS  
SELEAD 20-4-38

COINS: Cb743 JUSTINIAN I  
POTS: Few sherds "Pre-Pergamene"  
BOX 128:

WEST ALONG ROAD SIDE 1.50M. UNDER LEVEL OF  
WHITE CEMENT. 21-4-38

POTS: 1 Late C  
Rest Hellenistic, no "Pergamene"  
GLASS: Thick foot.

NORTH EAST ABOVE BIG MASONRY 21-4-38  
POTS: 5 coarse

WEST DUMP FROM 1603 21-4-38  
POTS: Hellenistic, no "Pergamene"

WEST (REFILL FROM 16-01) 22-4-38  
POTS: 1 late C

Rest pre-Pergamene  
LAMP: 1 plain moulded

UNDER BASALT PAVEMENT SEALED TO LEVEL OF DRAINS  
POTS: 1 Late C 23-4-38

Red varnished not later than II AD  
BOX 129.

RIGHT OVER RUBBLE FLOOR, UNDER BYZANTINE PIPES.  
POTS: Few sherds Roman prob. not later  
than I. A.D. "23-4-38

Pergamene

IN EARTH BETWEEN STONES OF VAULT, UPPER RAW  
POTS: 2 Hellenistic red varnished 25-4-38

UNDER EARLIER DRAIN TO REMAINING PART OF VAULT.  
POTS: All "pre-Pergamene" 27-4-38

Red & black. sherds



16-04

6.

UNDER JUSTINIAN PIECES TO PRESERVED PART OF  
VAULT(A) 27-4-38

COINS: Cb933 ANTIOCH ANTONOMOUS  
Cb934 SELEUCID  
Cb935 SELEUCID  
Cb936 SELEUCID

POTS: Sherds between Hell & JUSTINIAN  
1 pipe Justinian period  
Much "Pre-Pergamene"  
Few I B.C. TO perhaps II A.D.  
Nothing later than II A.D.  
LAMPS: 3 Hellenistic II B.C.  
1 Roman I A.D.

UNDER FRAGMENTS OF COLUMNS BEHIND TUNNEL. 27-6  
POTS: "Pre-Pergamene"

BEHIND EXTRADOS OF VAULT, LOW LEVEL. 27-6-38

POTS: 1 Pergamene  
All the rest "Pre-Pergamene"

BEHIND TUNNEL LOW LEVEL: 29-6-38

POTS: All "pre Pergamene"  
Stamped amphora handle.

IN DEBRIS AMONG STONES OF EARLY CONSTRUCTION  
(HOLE INSIDE BY PLUNDERERS). 2-5-38

POTS: Only coarse sherds

UNDER JUSTINIAN PAVEMENT SIDEWALK. 2-5-38

COINS: Cb1139 LATE IV-V  
Pots: Few sherds red & black varnishes  
probably not later than I A.D.  
Fragment of green pigment

IN EARTH INSIDE FOUNDATIONS CENTRAL PART OF  
DIG, BEHIND EXTRODOS OF VAULT. 3-6-38

COINS: Cb1285 SELEUCID  
POTS: ~~1~~ 1 "Pergamene" very few  
"pre-Pergamene"