

Nous entreprenons de terminer cette feuille, au lieu
pour la visite du Comité dans un état démonstratif
antérieur à son achèvement.

Il nous reste en effet à définir

- 1) relations entre la rue byzantine et fouilles E11
et le niveau romain à la grande fouille
 - 2) histoire de la rue romaine et gabarit de son
départif
 - 3) étude de deux niveaux hellénistiques - murs
quarres - abrite en grand appareil.
- 4) Les fouilles nous amènent tout de suite à discuter
d'un autre problème: caractère et date de l'édifice et
la mosaïque en ce qui concerne.

Les fouilles sont ralenties par leur minutie même, qui
exige l'intervention constante de l'architecte et des
photographe, sans l'interruption du travail.

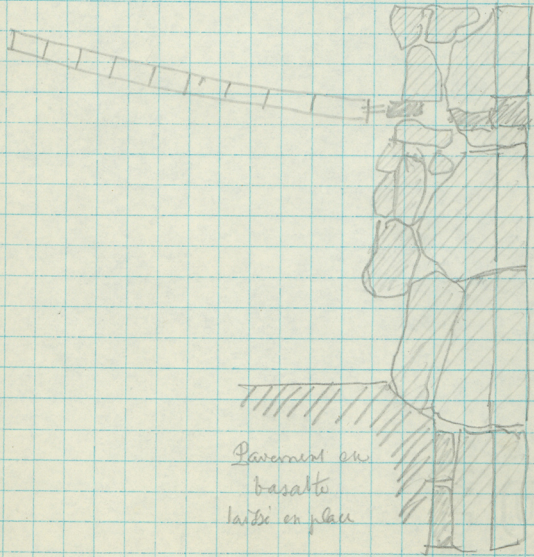
Nous étudions simultanément tous ces problèmes,
passant de l'un à l'autre selon la nécessité de la main
à l'œuvre, telle ou telle partie de la fouille.

Partie Ouest. De la rue romaine à la rue hellénistique

On voit encore le mur byzantin brisé et pierres posés au dessus de ses fondations sur le rebord du pavement de basalte

Celui-ci repose, à l'Est, sur les blocs même entaillés en forme de caniveau, ou sur des pierres de la même nature grossièrement ajustées et chargées de prolonger le mouvement jusqu'à une limite tant soit peu régulière.

Il est difficile de dire si ces blocs forment l'origine d'un pavement plus ancien que le pavement en basalte, même après anachèvement de la moitié Nord de celui-ci



Pavement en basalte laissé en place

2911
2972

le pavement repose sur une couche de 15 à 25 cm de fondations - petits et cléments de pierre noyés dans un mélange de terre et de ciment

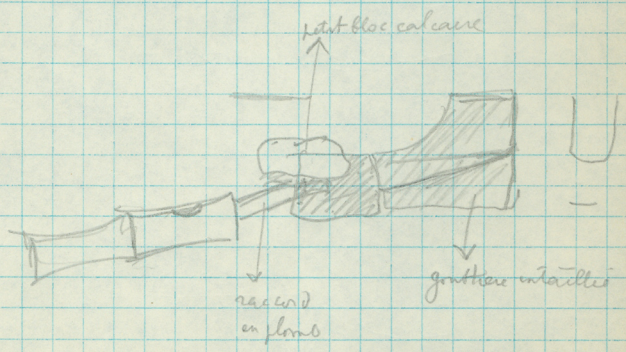
Le tuyau qui traverse la grotte, par un entaille
 de 30 cm de diamètre et de 22 cm de long — arc surbaissé
 passe ensuite sous le pavement, raccordi par un
 petit bloc calcaire qui atteste par le fait même
 qu'il est en place, au-dessus du sol, sans avoir
 été arrachés que le pavement n'était plus, alors en
 usage.

Un raccord en plomb, de 28 mm de long et 9
 de diamètre permet un conduit restreint telle que
 la repère de tuyau en plume lisse, qui de ce côté vers l'ouest
 Il est construit en éléments anguleux

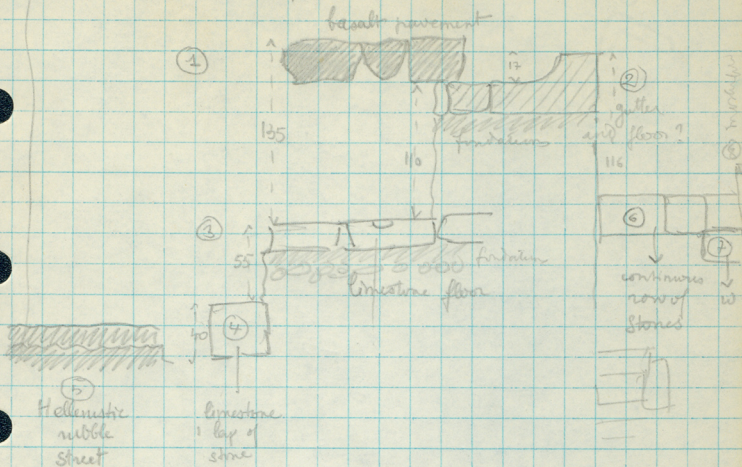
L	32
D M	23
D m	18
embranchement 4 l 14 d.	

trois évasés, en tuyaux, en terre rouge, sont fortement enduits

L'élément qui surmonte le tuyau de plomb est percé son sommet.



Coupe



Commentaire.

Nous avons 5 parties

1. pavement en basalte
2. gouttiere et - peut-etre - pavement en pie
3. pavement irregular en pierre blanche dure
4. alignement de blocs calcaires -
5. rue hellenistique, empierre.

29H
29H2

à noter

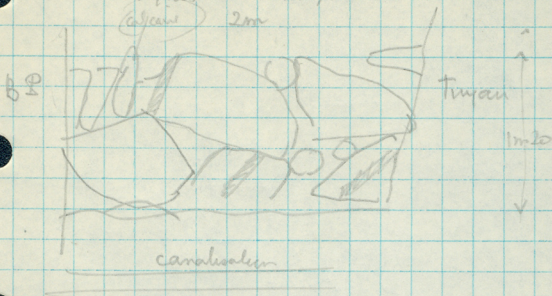
(6. organisation reguliere de blocs calcaires - analogue aux fondations de la colonne romaine dans MSD3

7. c'est un niveau inferieur, une autre coupe de murs termines de part et d'autre par de construction de 1.20m de laquelle, c'est 40, s'agit la mure de pierre

Nous avons deux 1
et 2

Nous allons avoir 2 types de construction pour nous sur 6 autres elements

- 3 - Pavement en pierre blanche dure
 situé sous le pavement en basalte, la grotte,
 le tuyau de poterie, il est extrêmement irrégulier et
 se présente comme une refaçon maladroite
 de cailloux en lempne
 (cailloux) 2m



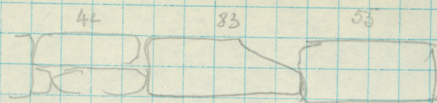
Outre son irrégularité & caractère le plus frappant de ce pavement
 est l'évidence de remplis, 3 d' blocs apparents conservant de
 leur profonds et très arrondis d'origine, mais devant d'
 angles différents, et sans aucun rapport avec l'axe de la rue
 Il y a donc eu remaniement complet de ce pavement
après long usage. il est donné la résistance de cette pierre
 comparée à l'usure de roues.

Le pavement repose sur une couche de fondation
 qui a arrêté les inégaux. C'est un liton de gravier,
 sable, et ciment, avec de fragments de poterie
 et des charbons d'incendie, et de fragments de marbre
 Cette couche mesure une épaisseur de un
 2/3 de mètre

Au-dessous se trouvent des poutres, formées par un lit
 de blocs édatés et entassés au hasard, qui subsistent même
 aux endroits où le pavement lui-même a disparu

(4) rampé de blocs calcaires

208



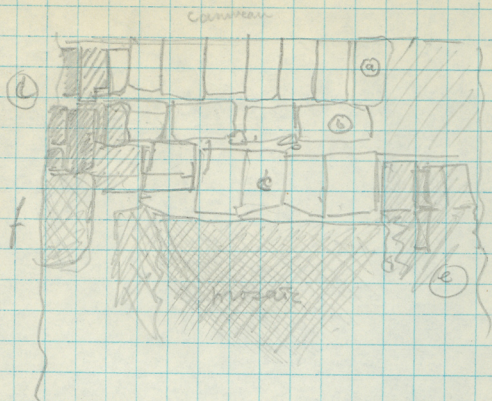
dont on ne voit encore que ceci

Cette rampe me semble avoir servi à l'entrée du pavement
d'empierrement de la rue Hellérogne - au moins pour
une courte référence à celle actuellement conservée, qui
ne s'y appuie plus.

(5) L'empierrement de la rue est assez irrégulier, très
détérioré d'ailleurs. Nous ne l'avons pas étudié en
profondeur, pour distinguer les revêtements successifs
par analogie avec MSD3.

6

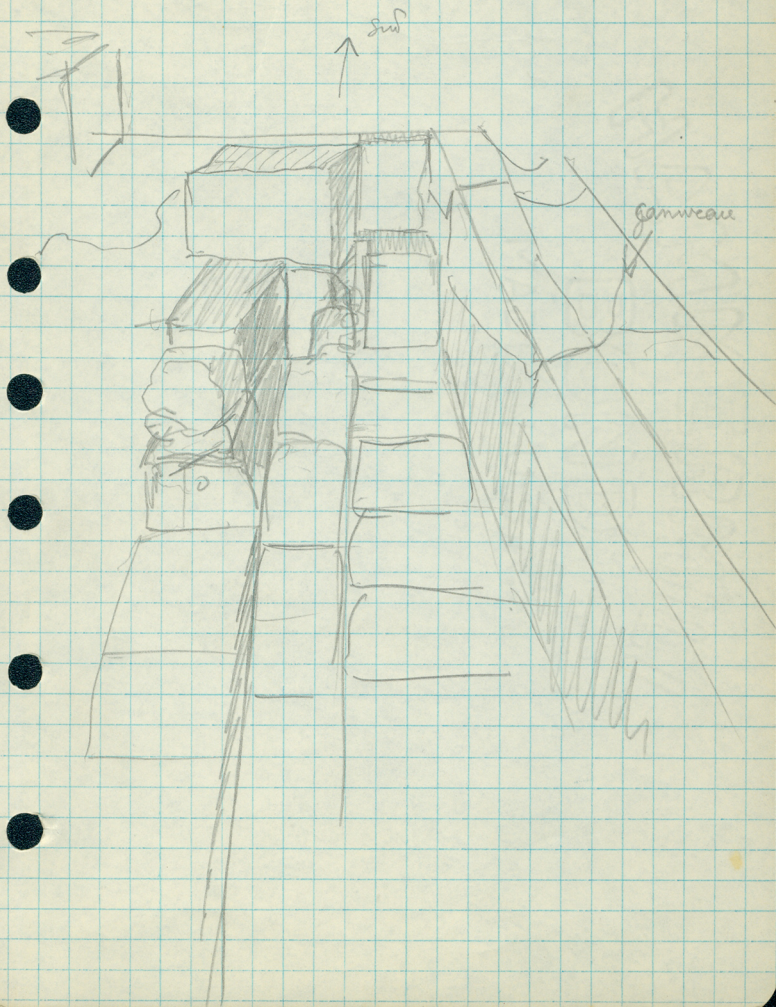
207



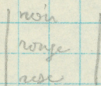
- a) rangée de blocs calcaires, assez réguliers largeur 38 à 45
longueur 74 +
encre engagés sous le caniveau et formant sans doute des
fondations analogues à celles constatées dans MSDB.
- b) seconde ligne de blocs analogues en matière et en dimensions
mais placés perpendiculairement aux premiers
long 71-75-74
- c) rangée de blocs (7 à la coupe générale) plus vastes
meilleures joints, mieux aplatis, mais aux faces extérieures
latérales plus irrégulières. Ils sont placés à un niveau de
20cm + 10cm avec précèdents.
largeur 55 à 60
longueur 87
ces blocs sont la partie la plus ancienne visible actuellement
dans cette région à la fouille.
- d) 2 et 3 assises de blocs reposant sur les assises
précédemment décrites. Il s'agit d'un plus gros bloc
taillé sur l'abside à l'est de la fouille, bloc à
indéterminer pour une partie a été.
le niveau supérieur affleure le caniveau

Les blocs ont été arrachés qui enlèvent sa signification
à l'ensemble. 208
La maison ne semble entrer en relation avec les blocs
par son angle SW.

Cet ensemble de blocs s'oppose aux fondations en béton f



La partie centrale de la feuille est occupée par une sorte de longue salle pavée d'une mosaïque en "pebbles" blanc, avec une bande occupée par 8 éléments de marbre de différentes couleurs.



Trois des murs qui limitaient cette salle - au N, au S, à l'O sont anachroniques. Pas contre à l'Est elle apparaît reliée aux restes d'un mur de grand appareil dans lequel sont toujours place les ruines de l'abside.

L'ensemble est naturellement antérieur à la porte ou premier trapez parallèle à la rue - est à dire antérieur à l'élargissement de la rue monumentale, ou tout au moins du portique Est.

La mosaïque est presque complète vers le sud. On trouve là en effet les fondations du mur qui la limitait. C'est un alignement assez régulier et homogène de pierres calcaires blanches non taillées, placées transversalement.

Ces fondations correspondent à l'Est d'autres fondations analogues, perpendiculaires, qui s'écartent un peu de la direction du mur de l'abside, non retouché semble-t-il au centre.

Les fondations ne sont conservées que jusqu'à - 42 cm, la mosaïque, elles ont 72 de hauteur maximum.

60 7 l'épaisseur.
Celle-ci a une sa jusqu'à 87 dans la partie N/S

Dans le coin SE de la mosaïque et immergé depuis l'origine un bloc calcaire analogue en dimension et en matière à ceux de l'abside. Il guide à l'E une surface comme par

permet d'affirmer qu'il en a été arraché. Il s'agit d'un
mur sur 1 bloc non taillé remplissant un vide de
24 vers l'Est, comme vraisemblable de 24 également
vers le sud

Un bloc de calcaire de est inclus dans la fondation
et porte un conduit traversant les parois,

Les fondations en béton romain s'attachent. Elles
s'inscrivent au delà des fondations du mur et le mur même qu'elles
recouvrent en partie

Vers l'Ouest. Il est plus difficile de dire où s'arrête la
mosaïque : on ne peut savoir en effet si elle s'arrêtait quelque
mur portant son appui sur la grande arête de talus en
place à 50 cm au-dessus - ou si au contraire la
mosaïque a été écartée pour permettre la pose de ces grandes
poutres.

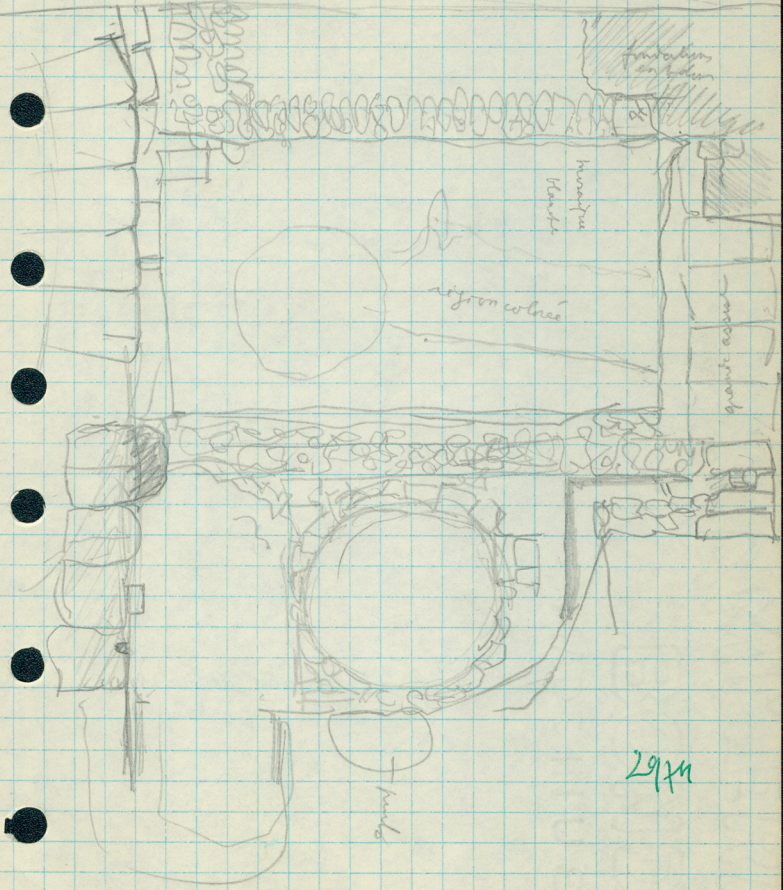
La mosaïque arrive toutefois près du plan perpendiculaire
au rebord de cette arête et que cette seconde hypothèse
n'est guère vraisemblable.

Il faut venir au contraire - comme l'extrémité de mur
nord amené : le penser, que les fondations quelconques ont
permis d'ubriquer cette arête antérieure comme
point d'appui à l'époque de la mosaïque, comme elle le
fut plus tard, au moment de la construction. Ce mur est
monumental.

[Vérification faite, la mosaïque, en son angle S.O.,
est posée directement au-dessus de la grande arête.]

Limite sud à la finite

200



29/11

Nous trouvons ici un ensemble complexe, d'interprétation délicate, à cause de remanements multiples. Au delà en effet rien n'est conservé jusqu'à une hauteur supérieure à celle du bed, mais d'apparence moins surprenante, on trouve plusieurs superhigh, situés à un niveau inférieur à celui de la musaitique, et dont l'usage reste à définir. Une partie d'entre eux est accompagnée de murs plus ou moins [on peut être simplement de rots & le chule & murs]

On rencontre, en venant de l'Ouest (1) Posée sur l'assise & grande pierre, l'extrémité de deux murs faisant angle.

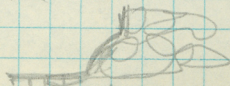
Le mur suivant de N est formé de trois blocs de calcaire de second et entaillé pour laisser passage à un tuyau qui semble avoir, à partir de la direction de embouchures, amené à l'eau à l'extérieur vers l'intérieur (W → E)

C'est un tuyau creux, lisse, dont le diamètre seul calculable est 19. Trois fragments joints de 2 éléments (fondés à l'intérieur) 19,81 à 75 cm en dessous de l'ouverture & la gauthère, situés en face l'un de l'autre, à 1m25 seulement de distance. Mais ils n'ont en fait aucun rapport.

Le plus important bloc a 82 de largeur
le second $72 \times 41 \times 41$ h
le troisième $54 \times 29 \times 37$

À l'extérieur, ce bloc est à l'alignement de fondations de la muraille du mur qui limitait la musaitique au N, et qui viennent s'appuyer contre lui. Elles sont en plus petits matériaux, plus au sud, et plus irréguliers. Les fondations d'appuis sont situées au N de murs sont reliés.

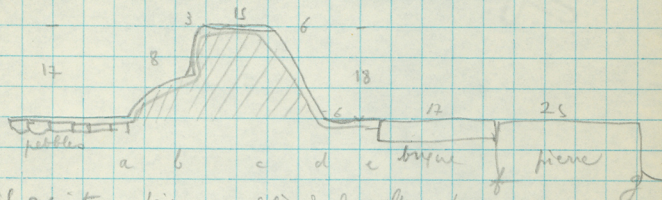
Il y a 2) un bassin, paroi d'une musaitique de petits recouvrements d'un conduit qui, avec une sautoir convexe, recouvre également ce qui reste du mur.



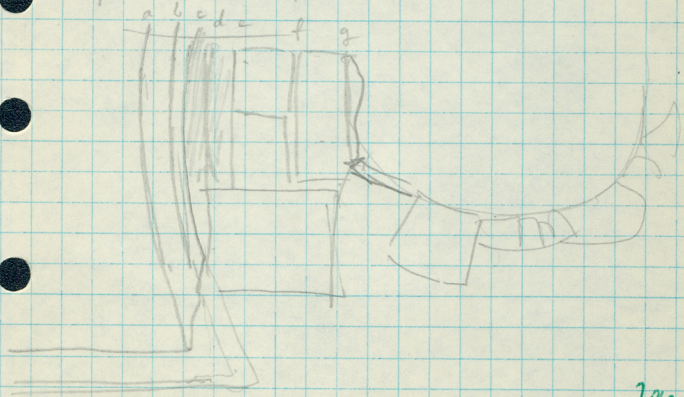
Ce bassin est en partie entouré par de petits blocs posés sur une couche de terre.

ils peuvent représenter peut-être un fragment de mur éboulé
↳ soit; un pavement plus tardif très mauvais
en tous cas rien d'important.

Il est terminé au sud par une ligne courbe, revêtu de même ciment disposé de la même façon que le long de son mur. Mais au centre après une partie qui a dû supporter des superstructures, on trouve une sorte de seuil: le ciment le recouvre et recouvre au delà.



il y avait une ligne au delà de laquelle se trouve une pierre: celle-ci fait partie d'un seuil.



29/74

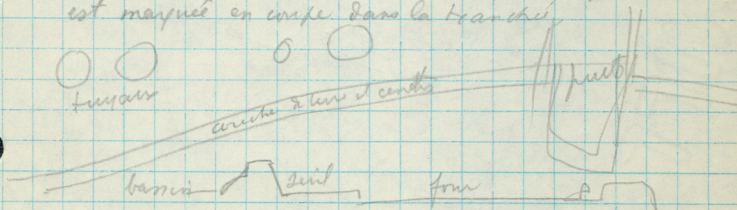
3) Le seuil apparaît comme l'entrée d'un four circulaire. On y trouve, vers l'intérieur, trois dents hautes charbonnées, la cuve, qui semble avoir été en pente vers l'Ouest, au-dessus il y a comme un avant corps de four.

Celui-ci était construit comme les fondations de mur à la salle à manger, avec lesquels il constituait d'ailleurs un tout homogène; le mur servait un bloc enveloppant un espace circulaire.

Le cuve a 155 cm de diamètre. Elle est formée par 4 blocs, taillés à la main; présentes à l'intérieur une surface concave, mais par ailleurs sommairement équilibrée, et forment une arête tout à fait irrégulière. Les blocs sont d'ailleurs de différentes qualités de pierre; plusieurs calcines, une dure, etc. La première assise est seule en place sans quelques éléments bien alignés à la seconde assise. Le sol est en terre battue.

La nature du four est à définir. Il est en partie abîmé par le puits médieval, et se trouve sous le pavement de l'église et qui lui était quasi tangent.

Il est par ailleurs recouvert d'un tas d'ajouts bien servis et homogènes, dont la pente régulière est marquée en creux dans la tranche.



elle est surmontée d'une bande de terre et mêlée une forte proportion de cendre.

Le tout est surmonté de tuvaux, dont la présence date une fois de plus la destruction de l'ensemble.

La partie supérieure de foue est elle, comme le sol,
constituée en terre, qui s'écroule à l'humidité?

215

Dans cette couche ont été trouvés de nombreux fragments
& moaie

ques sceles
d'inscriptions
monnaies
statuettes

Kelso?

dont quelques uns, intéressants, sont catalogués.
Nous en avons trouvés aussi bien à l'Est qu'à l'Ouest de
l'écrou (et de foue) et nous avons poursuivi nos recherches
par tunnel sans l'effleurer jusqu'à épuisement.

4) Au delà du foue, le mur reprend sa largeur
54. Le sol est entièrement battu. Le mur est fait de
raideurs, malheureusement en très mauvais état,
d'une coupe analogue à celle de l'Est, peut être placée à
un niveau supérieur. Dans le tunnel nous avons
l'effleuré.

5) Le mur est en pierre, il fait partie d'une
infirmité de l'abside que nous allons étudier séparément.

25 III 37

Inscriptions

215

162

à l'Est de fouilles
fragment d'inscription
marbre blanc

longueur	7
hauteur	7
HL	1

fragments de 4 lgr
complet: grande section
épaisseur 11 mm

caractères inscriptions

L
O I Σ I
Δ Σ Θ Ε
Ε Ν Ο Ι Σ
Τ Ε Α

Liste des fragments de sculpture

217

2994

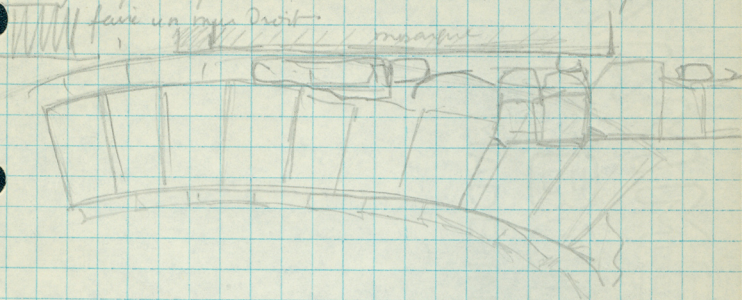
Vers l'Est

la mosaïque vient jusqu'à l'abside.

218

Plus exactement elle s'appuie contre les blocs versés

après une partie de mur extérieur, et même pour en faire un mur droit.



La rebouche est faite à 3 façons

A au N: la 3^e assise est arrachée, et un mur droit de succédané est construit avec 0 matériaux à remplir.

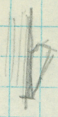
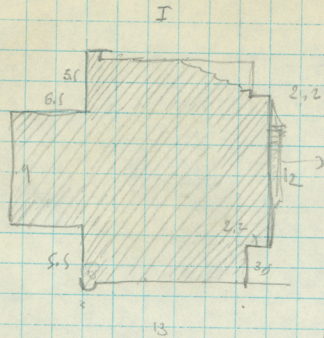
B au milieu la 3^e assise est maintenue, et entaillée pour permettre l'alignement de mur par adjonction de blocs complémentaires formant une ligne droite NS parallèle à la rue, contre laquelle la mosaïque vient s'appuyer, avec joint vide soigneusement entaillé - comme à la mosaïque elle-même et tout le fond de sa paroi comme ceux. Sur le mur, ondulé vers

C au S - le mur est abandonné, et on construit en avant de lui selon les nouveaux procédés, un mur analogue à celui qui borde la mosaïque à ce côté - non plus haut

[Les compléments de B viennent appuyés sur la saillie extérieure que forme la deuxième assise. Le nouveau mur vient 8/5 d'assises]

Le tout fut arané pour les trottoirs de la grille

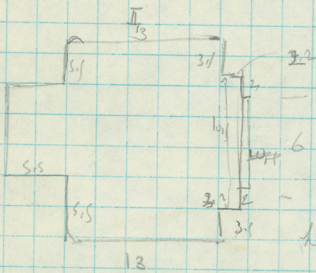
fragments romains
dans l'abside
(2^e assise)
calcaire au



coups de détail
de crochonnement brisé

Je suppose montant de fenêtre
désormais

hauteur conservée : 13 cm



380

C'est donc c' par deux fois
la même chose

hauteur conservée 30

II 10 cm

17

tu es le m...

Niveaux successifs sous la boutique romaine

220

Sous le niveau de la boutique romaine et du pavement monumental qui la précède - pavement qui servait de fondations pour la rangée de piliers servant de supports aux colonnades - se trouvent différents murs, confusément groupés, et qui nécessitent une étude minutieuse.

Nous pouvons prendre comme point de départ le mur à abside, dont nous avons déjà dit qu'il avait été remarqué vers l'ouest pour servir d'appui à l'atelier à pavement en mosaïque.

Le mur comporte trois assises - les deux inférieures forment fondations, la troisième ayant toujours été, sans doute au dessus du sol : elle est plus étroite et mieux taillée que les précédentes, qui forment un "set off" à l'extérieur comme à l'intérieur.

Rappelons que de cette abside des murs ont été aperçus pour le massif de maçonnerie rattaché au SE du caveau, et pour le mur de déviation au sud de l'abside elle-même.

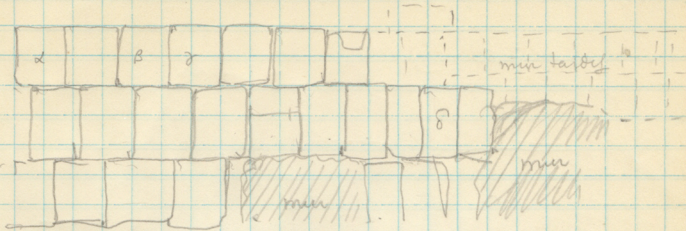
Elle est construite solidement, les pierres, qui apparaissent asymétriquement taillées, sans doute à cause du temps, sur les faces intérieure et extérieure, présentent aux joints et à l'échiffrement serrés qu'on ne les distingue pas toujours sur la surface horizontale d'assises.

Ces joints sont rayonnants, et semblent très soigneusement assésés. Nous avons pris quelques notes qui permettraient sans doute de fixer le centre de celle-ci, les proportions semblent suffisamment concordantes.

La pierre est du calcaire tendre, de qualité moyenne, formée

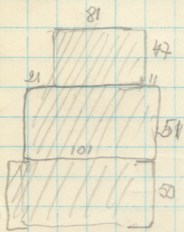
Sur une ligne qui s'étend de
la file de N de

(mesure à la corde)



Elevation, intérieur.

2976



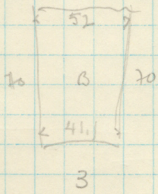
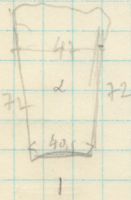
80.25

Compart

149.

cote pour voir un autre bloc

8477.



49

1^{er} bloc

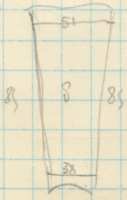
3 blocs

1^{er} anneau

8 70

41,5

4



1^{er} bloc 2^e anneau

212

Autour de cette aborde se ramultissent les constructions
postérieures - du moins il semble.

L'alors, au dieu

Les trois assises sont interrompues brusquement, tout près de la
tranchée.

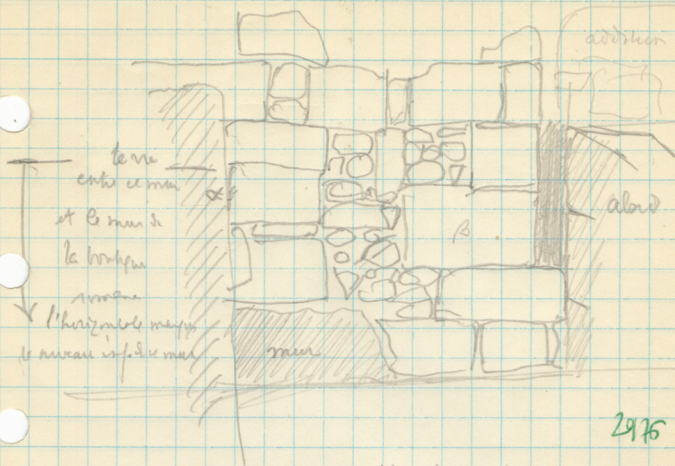
Là aussi, parallèlement au bord de cette tranchée, un
mur bien construit, mais qui ne semble avoir, ni par
son caractère constructif, ni par le niveau ou la hauteur
des assises [aucun rapport avec elle] 1951+

Le mur comporte cinq assises : il est composé en
grande partie de blocs calcaires, de la même qualité de
pierre que ceux de l'alors, mais à dimensions plus
réduites. Surtout, certains d'entre eux sont remplacés
par des groupes de moellons simplement joints avec de
la terre - par un procédé inverse de celui que nous avons
surtout décrit à propos des murs en moellons d'époque
hellénistique, où figuraient çà et là dans l'appareil des
pierre de taille "pilées" en brique? (Un mur de cette
espèce sera décrit ci-après)

Ainsi construit le mur apparaît comme très solide,
avec une excellente surface plane. Il s'étend vers
l'Est, d'une façon en vue impossible à préciser, sous la
"latrine" romaine, contiguë à la boutique.

Mais que nos trois assises supérieures sont arrêtées,
soigneusement suspendues, 20 cm avant d'entrer en contact
avec l'alors, l'assise n°4 touche le bloc inférieur,
et l'assise n°5 n'est jointe pas terminée avec le
dernier bloc que nous voyons actuellement.

L'épaisseur n'est pas connue



Mur hellénistique
en contact avec l'alside
vue du Nord

hauteur 5 cm 182

bleu au dessus 32

largeur, mesurée en α 181

la murie intérieure 1' abais 17.

largeur de jus bloc β 77 hauteur 46

Beaucoup des petites moelles, sont en calcaire très dur et
paraissent d'un blanc vif en contraste avec la couleur
jaune de calcaire tendre.

24iv37

Ce mur, et les épais destructions du sol à la latrine va
jusqu'au mur Est de bouillottes, qui il suppose en partie, et
qui, semble-t-il, il traverse.

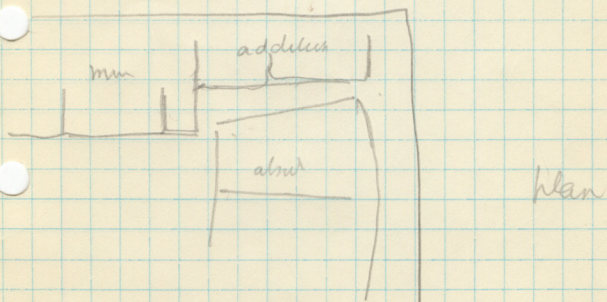
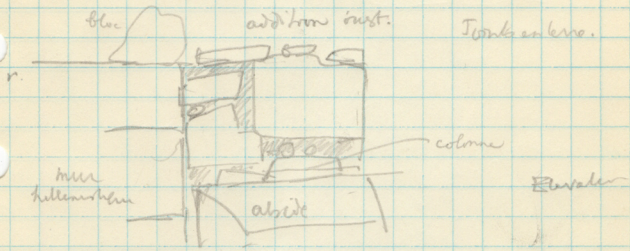
En caractère mixte d'un mur, il se maintient jusqu'au
haut.

Il est très dur, mais d'une orientation, semble-t-il
un peu différente de celle de murs postérieurs
écart de 99 degrés vers le Sud.

La surface ouest du mur, dont nous voyons 38 cm seulement, a été avivée en biseau.

Du moins le bloc pressé est-il à l'angle, une rainure de 7 cm environ. Il est difficile de préciser si elle encadrait toute le bloc.

A 38 cm en retrait, nous trouvons, orienté O-E comme le mur précédent, une avancée de 94, beaucoup moins homogène et bien construite, qui peut être un prolongement du mur. Elle lui est en tout cas nettement appuyée. Mais le matériaux sont tout à fait disparates — on distingue sous l'arcade supérieure à l'abside, un fragment de colonne en marbre blanc — et sans autres nettes.



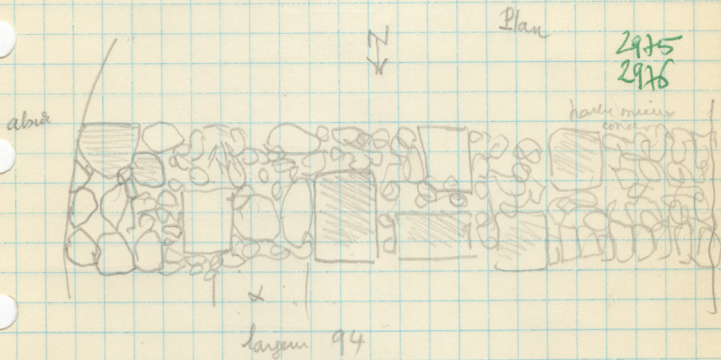
A l'Est.

Deux murs, parallèles à celui que nous venons de décrire, viennent de l'Est prendre contact avec l'abside.

Le mur passe à peu près au milieu de la boutique romaine. C'est un mur du type désormais connu les maisons antérieures à l'établissement de la grande rue d'Antioche - sans doute du I^{er} BC : il est composé de moellons grossièrement assemblés par du ciment, avec de bois en bois, et de ces hauteurs différentes, sans régularité absolue, de blocs taillés, en calcaire apparaissant dans les faces.

Nous n'en avons d'ailleurs que la fondation, ce qui explique son aspect particulièrement médiocre et irrégulier.

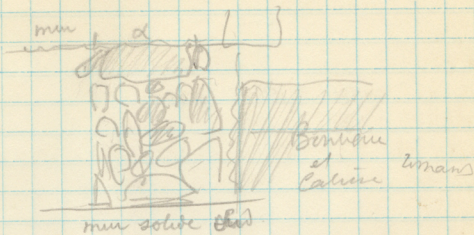
Il n'est conservé que sur 50 cm de hauteur, de part et d'autre de joint entre la 1^{re} et la 2^e assise de l'abside (voir bas)



[Le mur sera gravé sur les photographies par la présence de trous et autour de plusieurs blocs, dont un fût de colonne en porphyre provenant des couches supérieures et trop lourds pour être évacués]

les pierres hachées sont en calcaire tendre, de type de construction les autres en pierre blanche dure.

En fait de ce mur un humble reste analytique
 d'un mur perpendiculaire, allant rejoindre le beau mur
 solide et s'appuyant contre lui. Caractéristiques analogues à celles
 en plus, profondes - 99 blocs, seulement



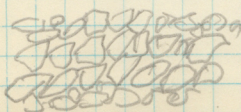
Ce mur s'appuie contre le mur sud; l'autre s'appuie
contre l'abside. Nous sommes donc envis; les considérer
 comme partie nous

Le deuxième mur, parallèle au premier, n'en s'écarte que
 par 90 et vient s'appuyer aux derniers blocs
 construits de l'abside, vers le Nord

Il est très différent comme construction, composé uniquement
 de moellons de pierre dure, à arêtes vives, (éclatés)
 placés en quelque sorte en biais dans chaque assise.

Il rappelle très clairement les fondations de mur
 qui, de l'ouest à l'abside, limitent la mosaïque au
 sud; il est à peu près dans la prolongation de ceux qui
 la limitent vers le Nord et semble appartenir au
 même groupe de monuments.

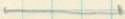
aspect fait



hauteur connue 90
 espacement 80

Murau - le mur prend au
 murau inférieur d'abside et atteint le haut à la
 2^e assise (du bas)

Entre les derniers blocs de l'abside et la hanche, j'ai un tuyau de terre cuite, lisse, les murs, qui passe à 30 cm sous le mur de pierre (sans fondations) qui prolonge après réflexion l'abside vers le Nord.



L'histoire de ces restes semble être :

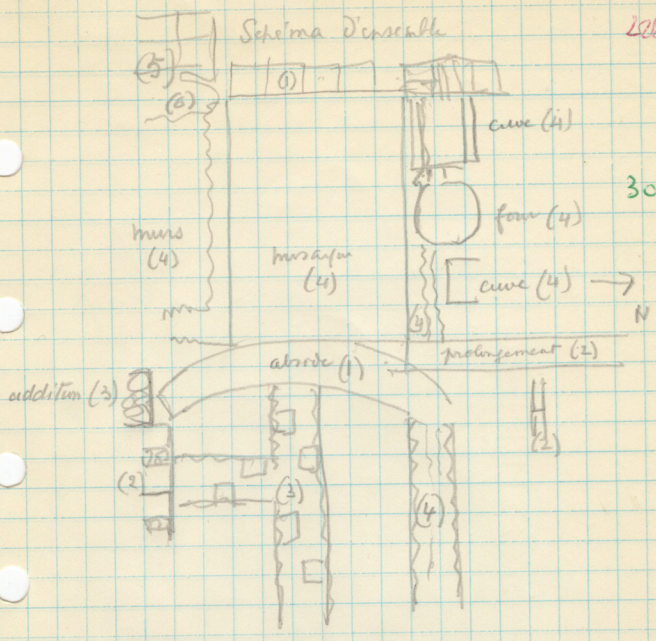
- 1) édifice à abside - en calcaire très bien taillé
grs blocs près de la rue.
- 2) édifice bien construit, avec massif de mur Sud, en
pierre taillée mêlée de qeq moellons, il peut être
retrouvament et prolongement de mur de l'abside. Le mur
ainsi réutilisé sera réutilisé jusqu'en 4
- 3) édifice hellénistique à murs de moellons + blocs, qui
remplire le mur de l'abside et le mur sud
- 4) workshop avec mosaïque, et murs avec fondations en
pierre dure décalée, qui remplire le mur de
l'abside et son prolongement, et, sans doute, le
mur sud.

Le tuyau appartient sans doute à l'époque 2^o.

- 5) Bâtiment romain, recouvrant le tout -
partielle, tuyaux.

Schema d'ensemble

206

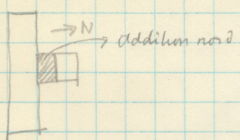


3039

Pour me rendre compte de la disposition exacte des bassins de l'église antérieure à la rue monumentale.

Pour aussi rechercher s'il existait des fragments de sculpture dans le dépôt de terre situé exactement au-dessus.

Je fais entailler sur 3m, vers le Nord, le pavement de l'église médiévale et descends un complément à la tranchée

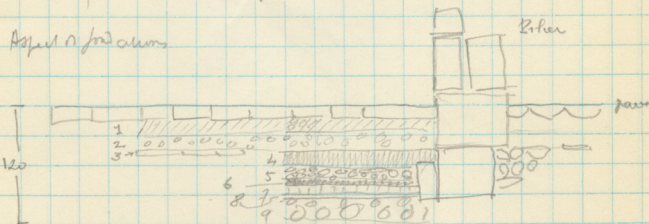


Ceci comporte la démolition de murs médiéval - entre le déplacement de pavement et la destruction à tranchée intermédiaires.

Eglise - Nous recueillons d'abord un renseignement important sur un monnaie de Michel IV 1043-1056 et trouvée sous le pavement, au-dessus du sol de ciment qui me semble avoir été le sol primitif de l'église.

La transformation n'a été faite et trouve aussi datée, et notre hypothèse vérifiée : il est antérieur aux croisades.

Aspect d'édification



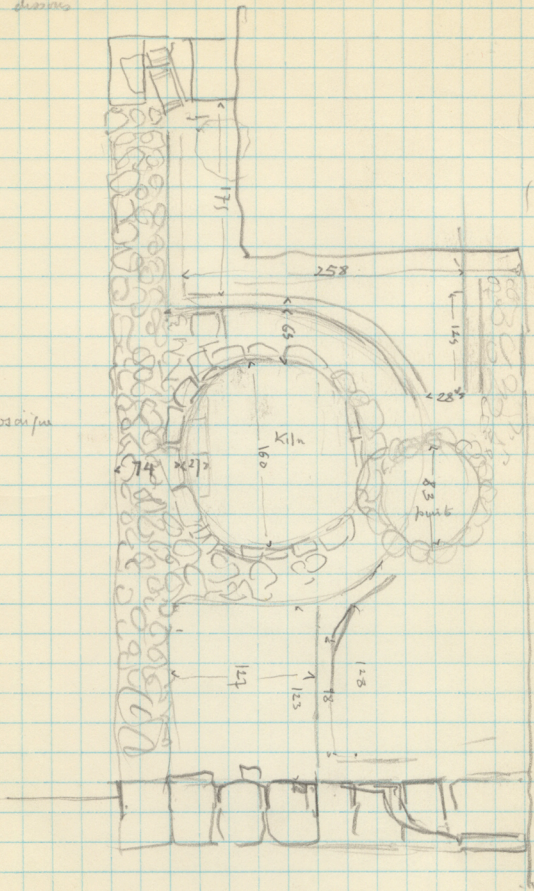
- 1 terre dense - qq cailloux, pierre (marais)
- 2 petits pions et débris dans la terre
- 3 niveau de bûches, peut-être un pavement
- 4 terre noire
- 5 ciment blanc, peurs. fragments de marbre
- 6 ciment noir et pions
- 7 terre
- 8 ciment, terre et cailloux
9. fondation épaisse. gros pions, ciment, terre et cailloux

Après décapement, la forme des cuivres apparaît comme ci
dessous

830

3024

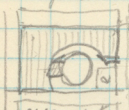
Mosaïque



Nous avons donc

le "Kila" tel qu'il a été précédemment étudié - avec au-dessous un tuyau et un mur extérieurs

non plus deux bassins, mais, semble-t-il un seul, réparti sur les $\frac{3}{5}$ de la circonférence de Kila



et ce partie de huit par le puits médieval

Le bassin est pavé d'une mosaïque de pebbles, recouverte d'une couche de ciment. Tout autour se trouve un rebord de ciment, appuyé au sud, à l'ouest, au nord peut-être aussi contre un mur, ou contre contre la paroi de Kila, au Sud Est contre un simple rebord.

Nous avons vu la relation entre le Kila et le bassin, mais à l'ouest par un seuil - vers l'ouest une pierre au côté du rebord de ciment (deux implants de fer.)

Le sol en d semble avoir été de terre battue.

L'usage de cet ensemble est difficile à déterminer - il semble en relation avec le niveau de la mosaïque.

Le tuyauterie d'angle SO en assure l'évacuation du bassin.

§ la relation formi i poteria et bassin dans le niveau medieval 170 Dy II

Sous la mosaïque

I. Comme nous l'avons supposé, le lieu de la mosaïque correspond à un puits - qui il sera très difficile à dater, puisqu'il est sous les tuyaux de la rue monumentale

PUITS

jusqu'à nous n'avez pas trouvé trace de son rebord : il s'agit de la mosaïque.

Il faudrait vérifier si, dans le plan de Van Sars, les canalizations étaient pas bariolés à cet endroit ; ce serait un puits médiéval, ce qui se rassemblerait en construction avec le puits verser de Kila semble indiquer.

monnaies grecs
à l'échelle
puits en terre

Il mesure, diam 81.

Il est conservé sur 150 à hauteur - son niveau inférieur s'affaissant pas la mosaïque.

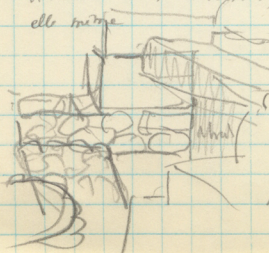
Peu de poterie, coars ware.

Dats ?

Il est à 53 du mur Nord de la mosaïque

II. MUZ.

Le mur que nous avons décrit, en allant vers le sud jusq'au mur sud de la mosaïque, tangentielle à l'extrême de l'abside, semble continuer sous la mosaïque et venir s'appuyer contre le mur sud de cette salle. Le mur continue, au delà, jusqu'au mur de projection à l'abside et, en dessous, semble-t-il, jusqu'à l'abside elle-même.



Le mur transversal et en terre cossique pour le puits

largeur de mur 82

III Le mur et le puits courent également une

283

CANALISATION ouverte, en pierres taillées, qui traverse toute la longueur de la salle, à 60 cm du mur, nord, très parallèlement.

Cette canalisation a été interrompue et bouchée par la pose de l'assise à gros blocs, à l'ouest (c) - assise sur laquelle repose le mur ouest du bassin (plus au Nord) (c'est une seconde assise que traverse le tuyau d'écoulement et trouve consécutive de ce côté.

La source est donc plus ancienne A que la mosaïque - (cela va de soi)

B que le mur monumental que l'édifice à mosaïque emploie.

Quatre blocs en sont conservés. Ils mesurent respectivement

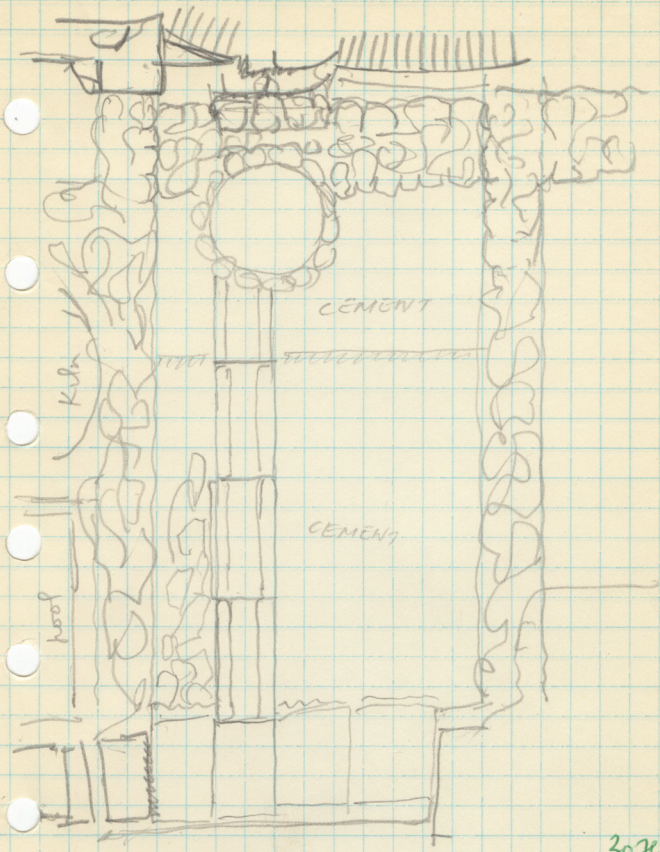
- | | | | | | | |
|---|-----|---|----|---|----|----------------------|
| 1 | 104 | x | 54 | x | 27 | cm |
| 2 | 111 | x | 99 | x | 24 | cm d'ouest en est |
| 3 | 104 | x | 47 | x | 29 | cm |
| 4 | 85 | x | 51 | x | 30 | cm (compté au puits) |

Au milieu de la face supérieure et toutes une gorge
de largeur 26 } pour 3 blocs 1, 3 et 4
profondeur 12 }
de 30 prof 11 } pour le bloc 2

Elle continue au delà du puits pour sous les restes du mur à l'abside et son étendue est immense.

La pierre et le calcaire tendre de type le plus fréquent

254



3071
3074
3075

Remarques.

255

1) Les gros blocs-ouest ont 27 et reposent sur la fondation

4 ce niveau, sol en ciment et cailloux, irrégulier sur toute la surface, avec rebord de 12 cm au joint de blocs 3 et 4

2) Sur ce sol reprenant, entre la gouttière et le mur, des pierres brutes de dimension variable, peut être tombées (partie ouest)

Il faudra essayer une datation réciproque de ces éléments

On a de ce moment

- 1) sol de ciment (la gouttière et dessus)
- 2) gouttière (elle est coupée par les blocs ouest)
3. mur ouest
- 4 murs latéraux. (ils viennent se joindre sur le mur 0)

Mais le sol de ciment semble s'arrêter aux murs latéraux...
Et l'Est n'est pas étudié.

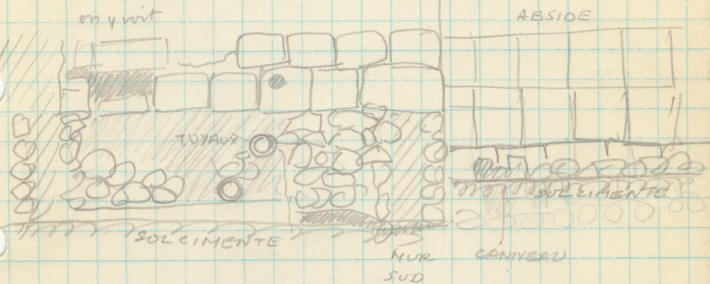
Après étude, nous détruisons ce niveau, et nous descendons dans l'espace inclus entre les deux murs qui inferment l'encadrement. Ils se prolongent jusqu'à avoir une hauteur totale de 20. La fouille est limitée à l'Ouest par le rebord de l'enlaille à l'égout médianale et à l'Est par le mur de grand appareil placé dans le prolongement de l'abside voûtée.

Jusqu'à - 100 sous le pavement, formant un "sable déposé" interrompu seulement par le puits tridivisé dont nous nous défions beaucoup, on trouve

deux canalisations en terre cuite très parfaites, et éléments cylindriques, légèrement évasés aux extrémités, les bords, sauf les doubles rainures voisines des extrémités.

Ils sont presque superposés et descendent d'E en O.

Pour la datation de niveaux, la pièce importante est l'AB



Le mur construit dans le prolongement à l'abside, en grand appareil, est superposé au moins aux fondations régulières du mur Sud.

Comme lui continue en tournant vers le N, mais ne s'en est situé sous le mur de grand appareil, mais pas toujours en contact avec lui: ce mur Est est en effet bâti, et c'est dans la lacune que passent les deux canalisations - dont une en effet avait déjà été reconstruite: l'Est du mur appareillé

Il résulte de ceci :

257

1°) que les fondations au moins du mur qui sépare la salle é mosaïque de la salle au four sont antérieures

aux canalizations
à la regularization du mur à taboche.

2°) cette constatation n'implique pas

que les canalizations aient été liées au dépôt /
four basin. Elles passaient sous ceux-ci sans s'en soucier,
au dessus du sol de l'un d de l'autre ; elles peuvent très
bien être antérieures ; un aménagement à l'étéfice

que les tuyaux soient postérieurs à la
regularisation ; cette hypothèse n'est pas possible : on
aura, sur le mur, détruit les fondations (c. à d. les
fondations en béton primitives) pour laisser passer le
tuyau.

3°) L'édifice a donc subi d transformations successives nombreuses
et peut être par conséquent d'origine.

Le sol en béton, analogue à celui de la rue droite hellénistique
sur une trentaine sous les fondations antiques — et à 30 cm
sous le tuyauterie, inférieure est très stable, presque absolue.
Il est analogue l'aspect, mais bien inférieur comme niveau
à celui qui, au S, sous la mosaïque, porte la canalisation
en pierre taillée. (cf. coupe)

TROUVAILLE DE LAMPES

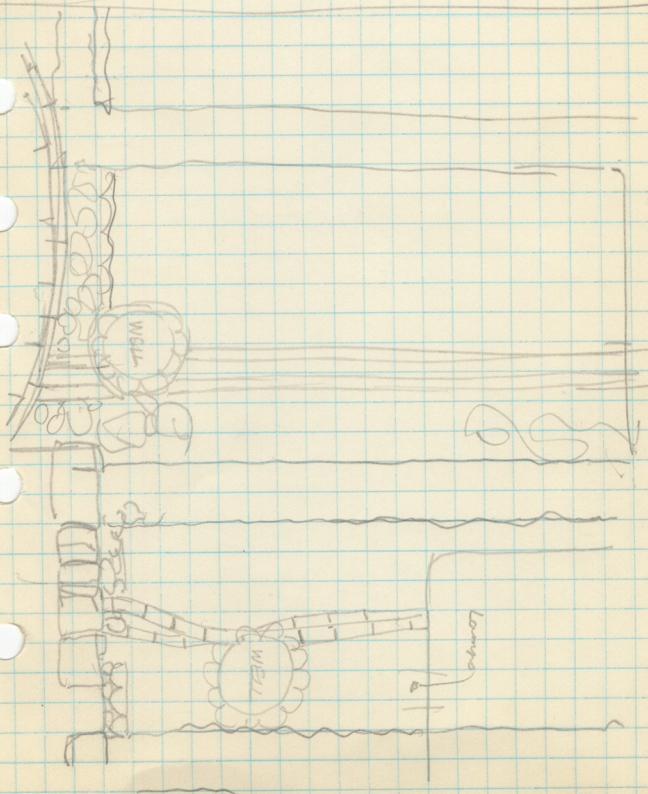
un joli groupe de lampes de différents types a été trouvé
en dépôt compact, juste sous le ciment de support du
parcément à terre, dans le coin NW de cette partie de la
fouille, d au delà, (fouille en tunnel)

deux monnaies avec, surtout plus, l'importance comme
à ce dépôt scellé.

Nous avons déjagé les remplissages, tandis qu'unissant les glans
à leur pied médieval ? l'extérieur de l'abside.

Conséquences supérieures : l'abside arrêtée et toute la
canalisation en calcaire entaillé, et cette généralisation au
contraire recouvre les fondations de j'ai dérivés qui semblent
continuer vers le N le mur transversal, au bord de mur situé
à la salle à mosquée.

Remarquons toutefois 1) que ce mur, puis dans le sol

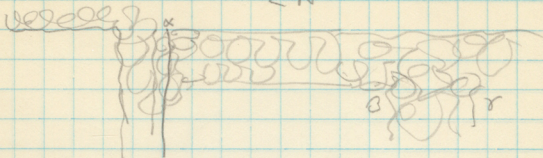


cimenté n'est pas encore érodé

239

2°) que sa face ouest est plus à l'ouest que les restes
repérés vers le prolongement du mur à l'abri rectifié.

← N



3°) qu'aucune liaison n'existe en fait entre les deux murs -
alors que en B et γ il semble y en avoir une.

On pourrait néanmoins penser aujourd'hui qu'un
mur de maçonnerie ou en pierre est antérieur
au canal en terre
et par conséquent à l'abrite qui lui est postérieur.

L'abrite se trouve à ce fait rapproché de nouveau du mur
de pierre qui terminait vers l'ouest la salle à la mosaïque
(au dessus de son niveau)

qui interromp aussi la canalisation
mais sur les repères au N comme au S, les deux
maçons murs, venus de l'Est

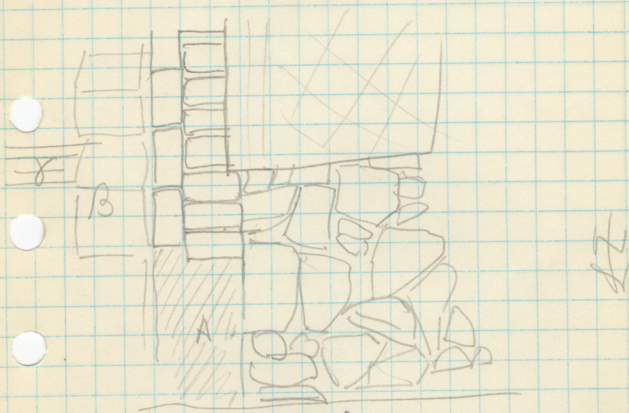
comme quoi c'est toujours aussi compliqué.

La du moins une chose est elle claire. Nous avons bien trois niveaux de rue dallée

le pavé de basalte

la caniveau taillé de calcaire dur avec pavé allongés
le dispositif de calcaire tendre et le pavé polygonal.

Ce troisième niveau vient d'être déjà au 99 mètres carrés
et le contact entre blocs, connus jusqu'ici et fait de
l'antre à la "gutter" du III^e siècle a été vérifié.



Il reste à définir 1) la place exacte du caniveau qui représenterait
ces blocs - ce sera facile en A on sont enlaidis et
rétrécissements

2) la relation de cette rue avec le fossé
calcaire B

3) la relation avec le caniveau
entaille y.

et, bien entendu, à côté du 3^e niveau Hellens/lyon

5-IV-37

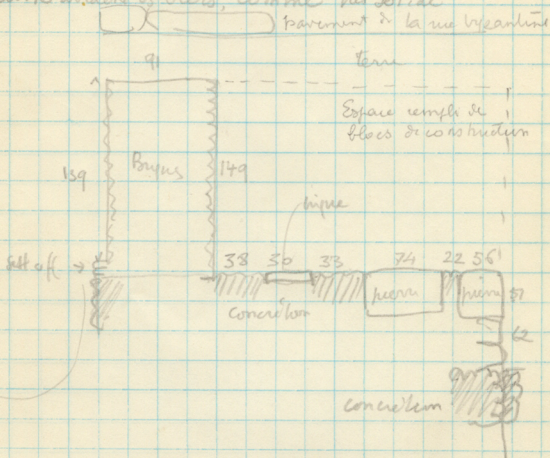
à l'Est de la piste

24

Observations

Sous le pavement de la rue Byzantine se trouve un amas de blocs variés près contre le mur du III^e siècle en briques et le sol correspondant.

Ce sol apparaît dans la fouille préventive, on nous avons assésé les blocs, comme très solide



Ce sol est dans aucune proportion avec les fondations que nous aurons dans l'édifice. Il semble représenter le lit de fondations néopari : une construction bien plus considérable - celle sans doute dont les fragments sont venus briser la lacune, pas dans un ciment extrêmement résistant (craie) mais jeté sans aucun ordre.

Parmi ces blocs ont été retrouvés
un chapiteau byzantin
un fragment de corniche
qui attestent la qualité de la construction, et

semblent lui donner une date dans le III^e siècle.

142

Les fragments analogues, — même les morceaux appartenant certainement à la même corniche ont été trouvés l'un près, dans les débris au sud de cet entablement.

Les éléments ont donc certainement été ramassés sur place.

Donc trois questions.

- 1) quelle était la place de l'édifice monumental ?
- 2) était-il en relation avec le mur de briques au celui-ci et il postérieur

- 3) pourquoi a-t-on employé les débris de l'édifice monumental dans ces fondations considérables ? Elles ne semblent pas liées à la mur hypocauste, puisque

a) ils ne sont séparés par une couche de terre et de menus débris de 30 à 40 cm d'épaisseur

b) ils ne s'étendent que sous la moitié sud et le nord, la moitié nord n'ayant aucune fondation d'aucune sorte.

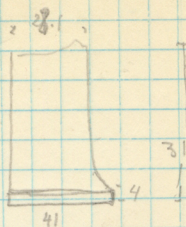
Une question se pose

À qui correspondent, au III^e siècle (?) les fragments des deux murs de briques qui semblent les murs extérieurs d'édifices voisins et analogues, et non pas les deux murs de la même salle.

Elements d'architecture

143

fragment d'un fût de colonne



Chapiteau de colonne, cainthion III^e s.

Fragment de corniche avec oves et modillons sur
symétriquement placés - cf. Annee 1892

1)

21/1/49

Il serait évidemment précieux de pouvoir commander le mur à l'ouest (de 91) comme appartenant à l'édifice monumental; il aurait pour lui par exemple le fait d'une portique placée au sud, portique au gull appartenant à colonnes, d'aspect corinthe (architrave) certains éléments pouvant d'ailleurs provenir d'un édifice situé au milieu d'une cour.

Est-ce possible?

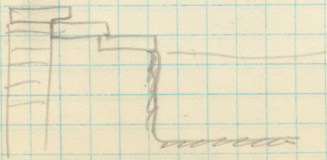
Le problème ainsi posé apparaît de jà comme difficile. Il l'est davantage encore lorsqu'on envisage les précisions qu'apporte la fouille située entre la fouille primitive et la route et la grille.

Nous trouvons là en effet

~ d'une part un alignement de grands murs, adossés les uns aux autres, formant façade vers le sud mais prolongés le Nord, qui viennent utiliser comme fondations le pavement que nous avons décrit au sud de ceux de briques. Il serait donc naturel d'y voir une partie en place de l'édifice monumental.

~ d'autre part, limité libre dans la masse de débris entassés au sud de ceux, un bassin cimenté duquel 2 faces sont préservées ainsi qu'une indication sur le plan de la troisième (ciment à l'Est du dernier bloc monumental).

Le bassin est bordé au Nord par 3 degrés, le 3^e placé sur le mur à l'ouest, d'aspect mal certain.



218

Le bassin était naturellement caché sous la
rue byzantine.

• Enfin 15 canalisations, construites en enlèvement,
au sud de fondations monumentales, avec 15 divergences
à l'ouest - certains étant courts.

Autre fouille plus récente

a) la place de l'édifice monumental, dont
quelques blocs ont été placés, dont les fondations sont
larges par 15 canalisations.

b) l'utilisation en massif & naturelle d
l'induction, interrompue en un point par la
construction du bassin.

Les blocs peuvent-ils être contemporains de ceux
de l'opus? Sans, l'histoire en mouvement apparaît

1) Édifice monumental, III^e siècle, détruit au IV^e (?)

2) enlèvement à bloc et bassin

3) rue postérieure.

Mais ceci reste vague et mal connu

• Il faudrait absolument creuser la route, qui cache
la connexion entre les deux fouilles, sans aucun
plan intelligent.

24. v. 37

245

Je me demande si cette première rue parviendrait
une allée, ou si elle ne s'arrêterait pas devant la
boutique en mosaïque, avec son œil à fus bleu,
comme le portique plus tardif - contemporain seulement
de carivian entaillé ; -

- pour
- 1) travaux d'entretien une nouvelle base à colonne romaine.
 - 2) compléter l'atelier romain I AD et l'étude du dépôt à l'angle situé au dessous.

Nous dégageons

de l'église à la rue, sur 2m50 de profondeur

en terre

- 1) tombes de maçon.
six nouvelles, orientés nord Nord, sans caractéristiques ni menus travaux
- 3229
- 2) fondation d'un pilier à l'église.
correspondant d'un autre, ce qui nous donne avec certitude
la largeur de la nef par rapport
à l'axe de l'église dans un certain espace à l'ouest
de ces fondations, ainsi que la largeur de la nef.
- 3) maçonnerie. bandes de 10cm. blanche vs 11cm
provenant d'une plaque de marbre à l'Est
pour un travail de réparation sur cette base.

3247

dalle en béton

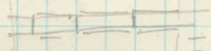
sol en ciment



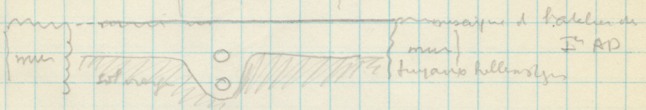
24/8
fondations
de piliers

mosaïque
hygro-
tardive

mur byzantin
Vii

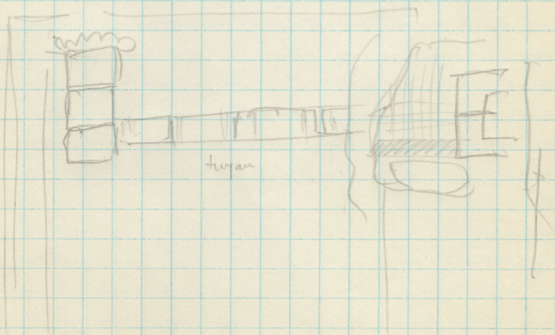


autres tuyaux
tuyau renforcé



Coupe sur la partie Est
à l'adresse N10 n°B

Plan



Mosaïque tardive

2409

Dun blanc jaunâtre - qq cubes plus fins
 une bande beige foncé, largeur: 9 +

Dimensions des tesserae

8 dans 10 cm

irréguliers - alignés.

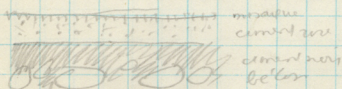
forts intervalles en ciment couleur terre

dessus - couche régulière de ciment activé, blanc rosé
 (brique pilée) de 5 cm d'épaisseur.

au dessous, de petites pierres et des éléments de briques ont été
 tassés et battus dans la terre, sans ciment, pour former la
 surface de pose.

Au dessous, sealed report - peu précis

Sous certaines parties de la mosaïque subsiste un sol en ciment
 à base de cendre, la noir, qui est posé sur une couche de pierres
 qui se prend en béton. Cette couche a un tout 12 cm



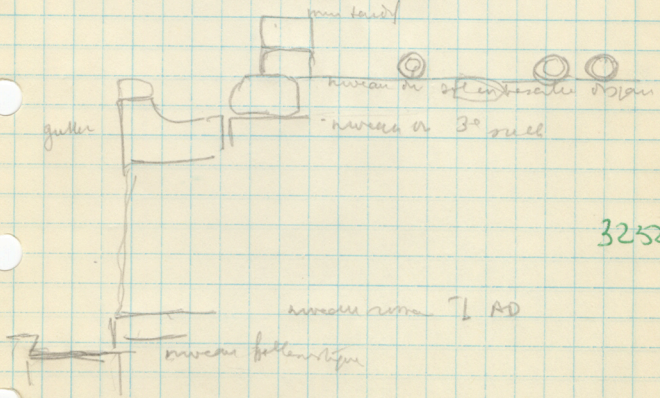
4) au-dessus de ce niveau, plus de fond, trois blocs de tuf, dont l'aspect et l'alignement rappellent le mur byzantin placé dans la mosaïque de la latrine.
Au-dessus de bloc de tuf, et au-dessus surtout, ciment & fondation, en regard de la table et amont de la.

5) au-dessus - un tuyau romain

6) la suite de la mosaïque d'habiller, et le mur extérieur ouest,

A l'ouest

sur des lents,
près sur le niveau du pavement byzantin, trois canalisations, correspondant au mur qui se trouve sur le côté ouest de la fontaine.



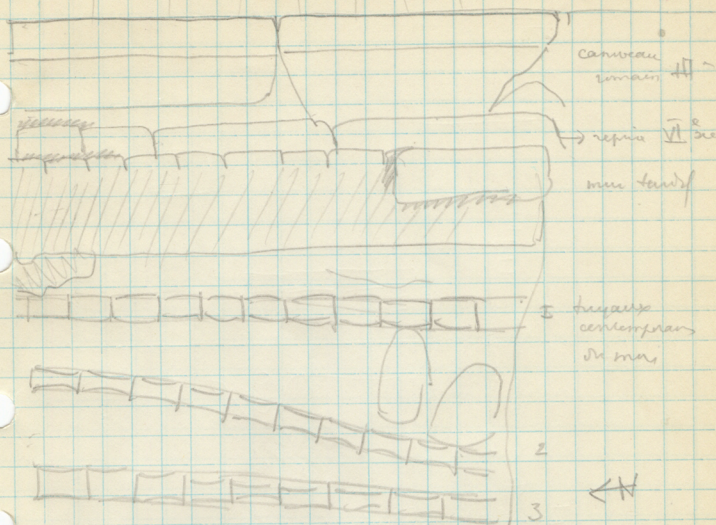
3252

Coupe sur la partie ouest

(Hellenostyle)

North addition no II West

28



3248

① Elements brique rouge, cylindriques, bords dentés,
 léger sautoir et méridien
 L 25,5 + 4
 DM 22
 Dm 8

② et ③ - Elements jaunes ou claires - en diabole, bords
 dentés -
 L 31 + 5,5
 DM 24
 Dm 15
 SN

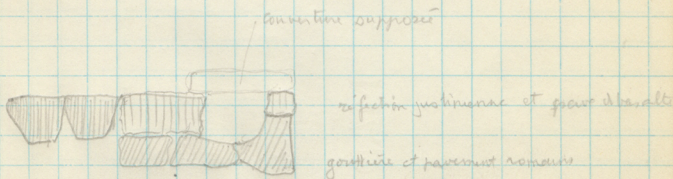
(L. 33 pour ①)

24-vi 37

4L

Les tuyaux intérieurement trouvés des éléments certains de pavement en basalte, reliés à la fontaine romaine comme dans la partie supérieure mentionnée: sur le sol du pavement continuant la fontaine se trouvent des blocs longitudinaux, en une sorte de pierre blanche à la fin dure et très allongée, et très, par les tuyaux. Au niveau supérieur des blocs est installé à pavement vers l'ouest.

À l'Est, on le retour à la fontaine on trouve d'autres blocs analogues mais plus petit: la fontaine est en forme de caniveau profond, et sans doute construit de dalles non allongées.



3252

Elle est, le pavement romain primitif et très bien conservé; au dessous apparaît, entre les tuyaux et l'épave et sous l'alignement à blocs transversaux et longitudinaux à l'origine romaine un pavement adoube, évidemment hellénistique.

ici sera étudié plus tard.

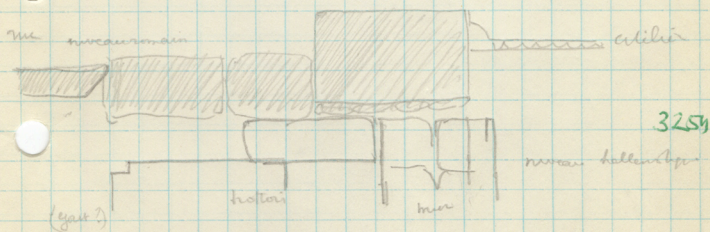
Partie ouest de l'atelier

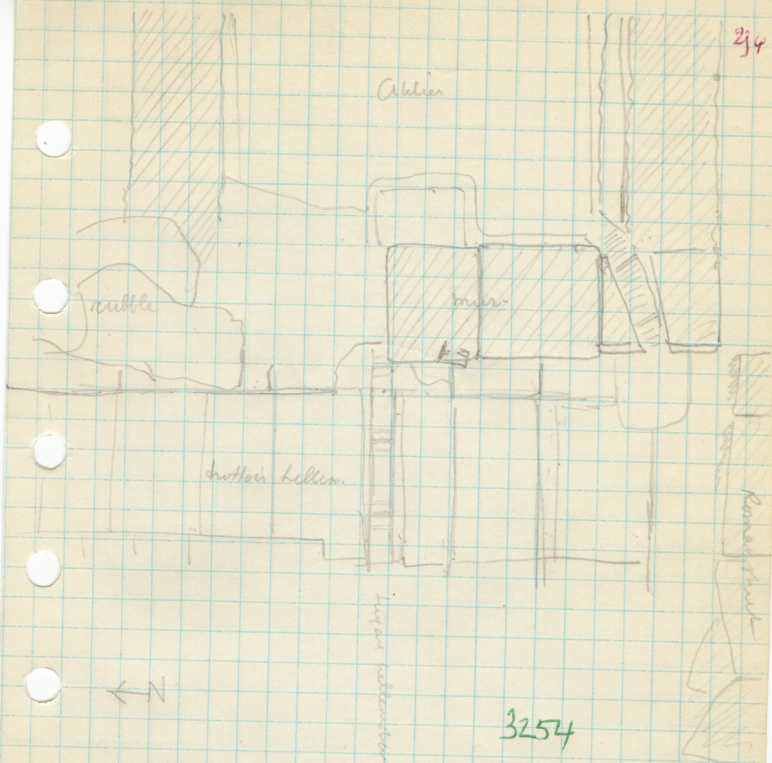
Nous retrouvons la mosaïque de pebbles de l'atelier, sous laquelle a été trouvé l'important dépôt à l'amp; elle recouvre ici le reste de la salle, sauf une rupture dans l'angle Nord-Ouest.

Elle s'appuie au mur de façade, avec le bourellet. Une sorte de pilastre semble lui avoir été adossé; du moins, après 1m20 à partir du NE le rebord grille + il le mur comme pour entourer un espace rectangulaire, de largeur 32, et dont la longueur semble avoir été 42.

Il reste ensuite 105 pour atteindre le mur Nord.

Remarquons que, alors que les murs Nord-S sont en moellons et terre - au moins pour la partie conservée - la façade est en gros blocs calcaires, avec intermédiaire d'une couche de moellons plats de 9 cm utilisés comme fondations. Le rebord de trottoir de la rue hellénistique. La coupe apparaît comme ceci





L'angle de mur, au NW est occupé par une mare
de blocs bruts, calcaire et vaseux - galets ou moyeux -
les tenant avec la terre et kindof avec la terre
qui sont les fondations d'un édifice postérieur.

Il s'agit peut-être d'une œuvre de la colonnade romaine
et assez mal connue; le plan de ce dessin, - etc
niveau la partie supérieure de ces fondations, semble être

175 au dessus du bassin hellénistique, centée 156 pour ce que nous avons considéré comme la base au N.
Celle d'après est d'autant plus double que le splan du niveau roman II descend sensiblement vers le N; à peu près au niveau de la base N il est donc celle, et au dessus de ce que nous considérons comme la base sud.

TUYAUX

Trois tuyaux traversent le mur nord de l'atelier

1) division de la cure, à l'angle SW, déjà décrit

2) un tuyau traverse la partie inférieure de 3 blocs, sous le pavage à la mosaïque; il vient de l'Est; ce peut être le ~~premier~~ tuyau supérieur de ceux qui, sous la mosaïque, traversent l'atelier.

Ce tuyau aurait donc été en usage après la construction du mur dont nous venons de voir qu'il est supérieur à la velle hellénistique à plan distinct.

3) un autre tuyau, arrivant aussi de l'Est, passe sous le mur traversant en traversant les velle hellénistiques sur jaquette - x compris le sol de l'atelier. C'est le tuyau inférieur. Il a pu être posé avant le mur de l'atelier.

Mais avons donc 3 différences vivantes

- 5 mosaïque de l'atelier - reconstruit - tuyau 1
- 4 tuyau 2 - antérieur à la mosaïque, postérieur au mur.
- 3 mur de l'atelier - antérieur à ces deux derniers aspects.
- 2 tuyau 3 - traverse les velle hellénistiques sans contact avec le mur
- 1 velle hellénistiques,

Seule mosaïque est de I AD nous savons plus au sujet le niveau roman ...

NE PAS OUBLIER

dans cette discussion sur les trépan
que le mur primitif en moellons semble, à l'Est, avoir
été détruit pour leur faire place

qu'ils passent sous le prolongement tardif de l'abside
existante en remplaçant le matériau à ses supports voisins.

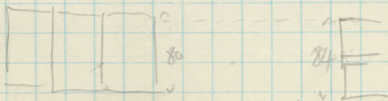
Il est donc d'un et l'autre postérieur, ils construisent de
la salle où devait être établie plus tard le mosaïque de
l'abside.

Il s'agit de savoir si les murs de moellons étaient employés
aussi avec le mur hellénistique qui vient d'apparaître sous
le mur West.

REMARQUE

LE mur Ouest ou l'abside, ont le caractère monumental
contrasté si étrangement avec les murs latéraux en
moellons, continue vers le Nord au delà du mur transseptal,
du moins, après un intervalle de 255

le retour vers. Ici, le rebord de la base; au lieu
d'être monolithes il semble constitué par des blocs
de 5. La hauteur est la même, 6,00, la face à l'ouest



PAVEMENT ROMAIN TARDIF

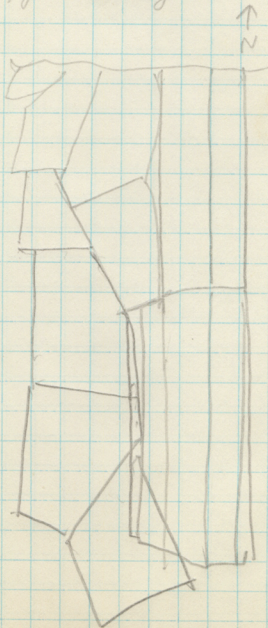
257

C'est celui qui est relié à la gutta, et qui nous avait toujours échappé jus qu'ici - sauf un bloc en bord d'au passe.

Il est cette fois remarquablement aligné, quoique pour il n'est pas parfait, correspondant en longueur à deux blocs de carreaux, en largeur à un ou deux joints seulement. C'est suffisant pour permettre

19 d'en assurer l'existence - qui n'était pas indiscutable en 1904

20 Les concaves hexagones. Il s'agit de grands blocs de calcaire blanchâtre dur, analogue à ceux de carreaux, en opus polygonal les sergés



La pente est rapide
 et orientée Est
 Les joints sont nets et la surface bien nivelée, sans excès de polissage.

Sol-durci
 Sempliciter

Ce pavement est très supérieur en qualité à ceux qui nous ont précédé.

Tout comme lui

3256

PAVEMENT ROMAIN PRIMITIF

248

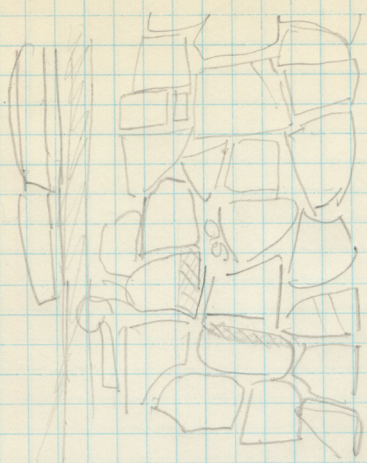
Fixé juste sur le trottoir hellénistique, comme on l'a vu plus haut, il est fait

de tuf pour les blocs réguliers alignés le long des façades
1 rangée longitudinale
1 rangée transversale

de calcaire dur - pour les pavés polygonaux irréguliers
avec ornements marqués, et remplacés.

Tantôt ces quelques blocs sont en une pierre homogène à noyau interne d'un blanc éclatant.

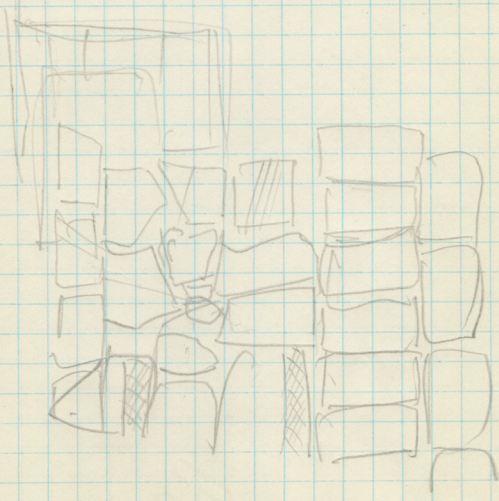
Certains morceaux employés proviennent du niveau hellénistique, dont le relief a été effacé et remplacé par un nouveau.



Pavement 43
roman
pavement



3256
3296
3295



* anen Carven

250

RESTES HELLENISTIQUES

261

sous la mur romaine primitive
et à côté

Les dernières fouilles, grâce surtout aux indications de la N. addition II, ont révélé un niveau hellénistique de la mur, complet et d'aspect monumental.
Il comprend, sous le niveau romain

- A | l'hotton en béton, avec rebord en pierre, et, le long de mur, un rangé de blocs avec une marche en arrière
- B | au milieu de l'hotton, une bar en ciment avec fondations en blocs
- C | à l'Est un caniveau et la mur - le caniveau étant peut être postérieur
- D | à l'Est quelques éléments de mur, dont la disposition semble en rapport avec celle de 1^{er} AD.

Pour comprendre ces restes, il faudra essayer d'expliquer à leur étude

le caniveau hellénistique EST Ouest
| Valade
| les murs hellénistiques antérieurs à Valade

Une étude enfin est à prévoir de l'opus in forme sur le fauad sud de la fouille, au niveau de l'hotton

A. Nous trouvons à 45 cm sous le sol romain couverte une surface faite de petits morceaux, en principal de galets calcaires, avec qq silex, quelques bricols, et bris de briques, tassé et aplani dans la terre.

Il a pu y avoir une couche de ciment, elle n'a plus attesté que par une plaque de s'entourer de chaux en surface.

Cette surface de cailloux s'organise à l'Est sur une rangée de blocs formant un dallage extrêmement régulier comme dans toute la moitié nord de la fouille. Ces blocs sont allongés avec 15 joints très précis, leurs joints étant à l'Est et à l'Ouest.

Au Nord seulement, ils sont précédés vers l'Ouest par 15 blocs longitudinaux. J'en compte deux - dont l'un a la taille comme pour recevoir une dalle rectang. Les blocs qui sont complétés ainsi sont plus courts que ceux au sud, et deux d'entre eux incomplètes en coupe. On peut en conclure y avoir que 15 et la disposition générale.

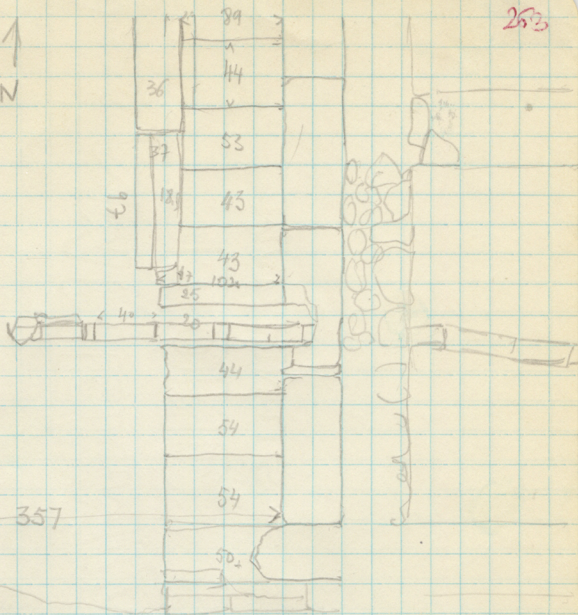
Appuyé sur la face Est de ces blocs se trouve une assise successive de blocs également très réguliers, disposés en longueur cette fois, et formant comme une marche de hauteur 21 et largeur 58 longueur de bloc 114

Le dernier bloc comme d'habitude vers le Sud, fut une avancée de 17. 20 est transversal.

Au delà, on trouve, tant au niveau supérieur de la marche, un mur de moellons et blocs, largeur 60 séparé par une terre comme le mur de la marche. Les blocs qui ont fait le fessard à bragues romains de I AD.

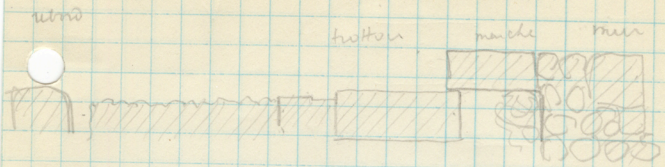
253

N ↑



3523
3324

L'ensemble est en calcaire de bonne qualité - un bloc en lui-même



Le tuyau qui passe sous la mosaïque du 1^{er} AD dans l'atelier, fait partie de sealed deposit & lampes, découvert sous cette mosaïque dans la même couche de terre, a été placé après coup, traversant le mur
 la marche, carée à ce sujet
 la dalle, ouverte dans le long sillon
 le sol de pierre ouvert

Il s'agit pourtant, pas un élément brut, dans un sol de pierre. Il est le contenu de quelques éclats de blocs calcaires de petites dimensions - qui semblent jouer un rôle - qui en l'absence d'argument se met vers l'ouest. (il s'agit de la)

NON

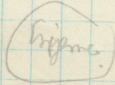
le bloc à l'inst. 60
 le tuyau qui reprend ensuite, le sol ayant été refait au dessous et en avant
 cf.



Remontant il s'agit d'un mur mais vers l'ouest
 à quelle époque?

Le fait que les interventions et fait part récemment

quel allait vers un joint d'assemblage à l'ouest?



Rappelons que le tuyau est en calcaire de bonne qualité, de calcaire analogues, dans le mur à 1^{er} AD, (Zoo-blois)

Rebut

265

Le sol de puis l'ancien, s'arrête.

Au delà d'une lacune, on trouve une zone à traverser
mon longinuel, fait d'une alternance irrégulière et
pauvre

de blocs de calcaire mou

à murs hétérotiques - (molles et blocs,
largeur 49.

Au delà, après une lacune, on retrouve un sol hétérotique
analogue, mais plus dur.

Au dessus, il y en a un autre.

3 hypothèses.

1) ce mur est plus ancien. Il a limité la rue hétérotique
à une époque antérieure. Debut, il a été recouvert par la
rue récente (1). On a allié pendant lui au-dessus de
blocs, d'où le fait que les pavements de niveau actuelle
étaient à la hauteur des.

2) Le mur est contemporain. Il a été chargé à marquer la
limite entre le hétérotique et la rue au-dessus d'une couche de
blocs à laque qualifiée d'après il normal et fondation,
et qui ont disparu.

3) Il est plus récent, et a été après coup planté dans un
sol existant.

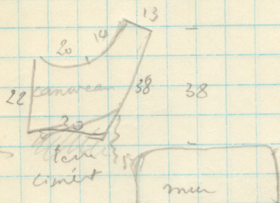
Je crois l'hyp. 3 fautive, le sol n'y a pas continué
thés plus élevée et plus solide il l'aurait de mur par
l'Est.

Les deux autres ont à étudier en fonction

- 1) du carreau C
- 2) de la base en ciment, B

C. Le CARNEAU

Immédiatement à l'ouest des murs, plus exactement
comme si il avait été, à un moment donné, appuyé
contre un mur ou carneau, comparable à une
autre échelle, à celui bien connu de la rue monumentale



3322

3347

Il y en a deux éléments séparés. 76
124

Nous en avons précédemment vu d'autres employés dans
le pavement romain primitif après éclatement et bris au
bord.

[Ce qui exclut un simple et il l'hypothèse d'attache
à carneau avec le pavement romain primitif puis
d'ailleurs, pourrait au-dessus

Il est en un calcaire amy dur, pas aussi robuste que celui de
la rue romaine monumentale.

Il faut, à l'ouest, supprimer un pavement, retrouvant
le sol primitif qui servait d'appui au mur
ou celui de l'ouest.

B

Base en ciment

267

Dans la partie Nord de la feuille à trouver, près de subord extérieurement au trottoir, une très intéressante base en ciment, placée sur de robustes fondations.

Elle mesure 160 x 115 sur 27 de hauteur, est parallèle par son grand côté à la direction de la rue, et a son niveau supérieur analogue à celui des pierres de trottoir, vers l'Est - peut être un peu plus bas.

C'est un bloc de béton en forme, avec de petites galets pris dans un ciment blanc-gris très dur, régularisé à la surface par une couche de 10 cm de petits cailloux dans du ciment rose (brûlé).

L'ensemble de la dalle a été faite après quelques jours - surtout au sud - par un sautier à Brest, en un bloc.

Il repose sur de robustes fondations. Il s'agit de blocs calcaires - ceux à l'Ouest étaient plus ou moins alignés avec pour faire partie de l'arrêt de trottoir - de façon à ce que le mur pousse vers le carpieste contre la dalle de ciment.

— les autres étaient simplement posés, sans alignement strict, avec dans les intervalles des joints de petites pierres et de ciment.

Ces blocs semblent liés à une couche de béton qui s'étend au dessous du pavement de trottoir, dans cette partie de la feuille concernée.

de trottoir, comme il l'est à fait au sud, est au même niveau pié au N (sans compte de la pente descendante S-N du terrain ancien).

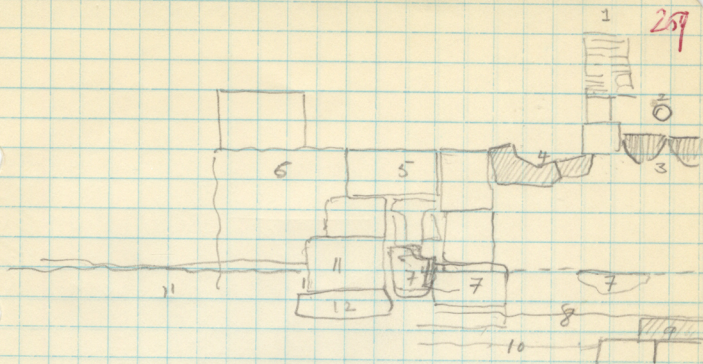
Tout se passe comme si le base - fondation et dalle à ciment soigneusement établie, avait affermi le niveau du trottoir, pour porter au dessus un élément construit, de caractère décoratif.

Notre première hypothèse y a un peu de chance, Et c'est très important.

MAIS - 1° c'est rectangulaire et un coin
 2° en comptant du centre de la dalle, je mesure 5m 80 avant le rebord nord de la fouille sans avoir trace d'éléments d'une autre colonne, sans doute que rien montre qu'il ait pu y en avoir une, de même de puis et dix ans, jusque le pavement contemporain se continue sans interruption.

Il sera peut être intéressant de voir ce qui se passe dessous.

seconde hypothèse : base pour un socle de statue.



Face sud de la jouille

3208

- 1 mur byzantin tardif
- 2 tuyau - id -
- 3 pavement en mosaïque de Justinien
- 4 caniveau et pavement de la rue romaine monumentale
- 5 fondations de rebord de la rue romaine
- 6 fondations de la base d'une colonne (nulle)
- 7 rebord de la rue romaine primitive
- 8 trottoir hellénistique
- 9 base en ciment avec fondations en blocs
- 10 nulle
- 11 bloc de mur monumentale de la rue romaine primitive avec, en arrière, mur de moellons
- 12 soubassement, sans doute contemporain (quoique au-dessous du niveau de mosaïque)

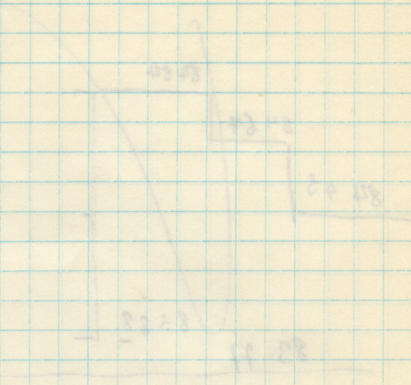
16 P

Street

24/7/37

Essai de synthèse de nouveaux hétérocaténes

270



Fondations du niveau hellénistique

29/17/37 271

Nous ouvrons le sol du trottoir hellénistique. Nous découvrons qu'au sol, fait de petits paves mélangés avec de la terre grise, très riche et très tassée, a été appuyé après coup contre les substructions qui forment le mur. Un autre sol, aussi de même caractère, est situé 35 cm sous le premier - celui qui au 1^{er} enveloppe les fondations et la base en ciment - semble contemporain du mur qui limitait le trottoir vers l'Est, contemporain à l'échelle Est aussi.

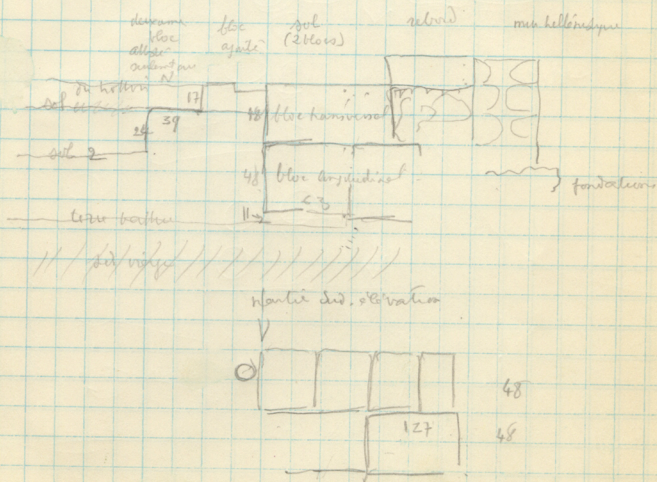
3347

Un 3^e sol a été attesté qu'à proximité de la base, immédiatement au 3^e bloc de fondations. Il semble lié à l'axe principal.

Un sol de terre battue, plus bas encore - dans cette fosse sur tout le reste, signalé.
Puis la terre vierge.

W

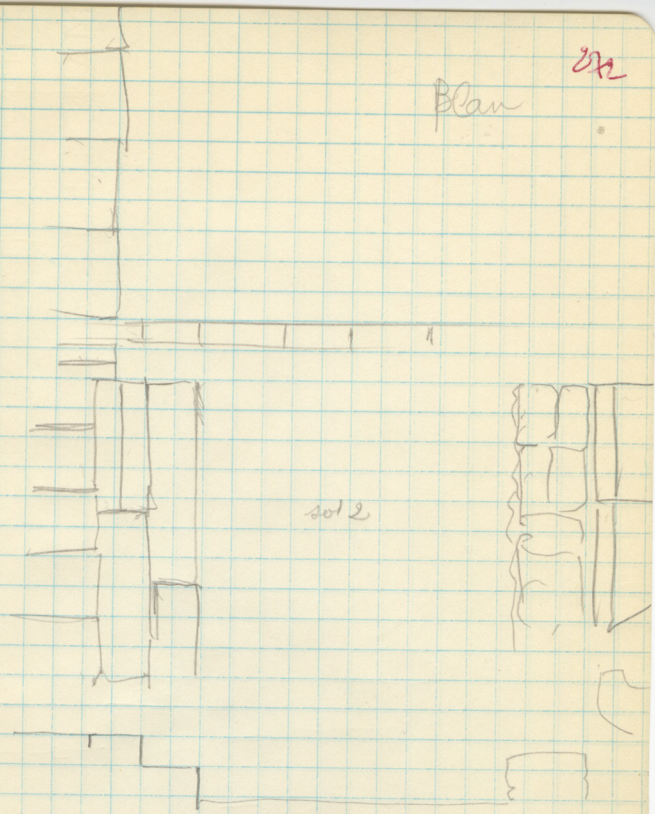
E



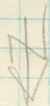
3322
3323

22

Blan



sol 2



22. vi. 37

Nymphée

213

Fouille faite sur la suggestion d'Apostolos, pour vérifier au sé de la piste de la grotte SP, vers l'Est, le prolongement et les dispositions de nymphée byzantine.

Nous déplaçons les débris et creusons un tout petit trou. Presque tout de suite nous rencontrons le sommet du monument, mieux conservé encore que dans la partie Est; nous descendons au pavement.

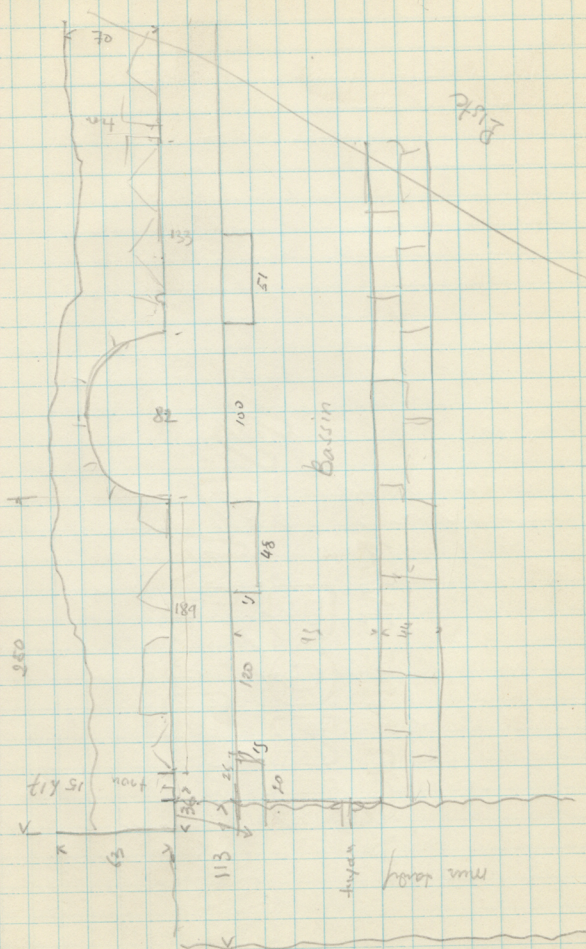
La nouvelle partie mise à jour comporte comme la précédente une façade en briques, soignée, regardant le sud, précédée d'un bassin et fond de mosaïque, située dans une salle elle-même pavée de mosaïques.

Le dos du mur est rustique; la terre venait quasi certainement s'y appuyer ou terrasser. La mosaïque en partie conservée en arrière du mur, à l'Est, n'est pas ici retrouvée.

longueur 5.7 x 4.6

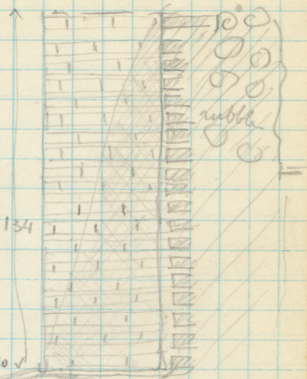
PLAN

2/27



COUPE

< 70 >

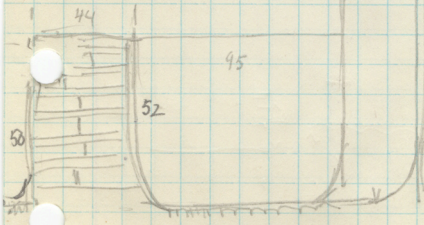


134 20

34



90

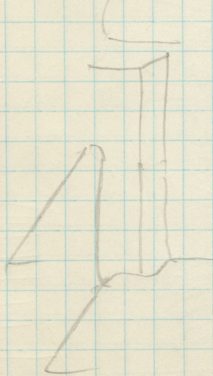


Ces dessins ne suffisent.

Remarquons l'absence de symétrie des côtes. Ni les pilastres adossés au mur, ni les trous triangulaires ne sont disposés régulièrement.

Remarquons aussi:

- 1) que les pilastres sont complètement enveloppés dans le revêtement de ciment de mur, y compris la partie supérieure (détail alléto d'habitude une fois)
- 2) que le ciment enveloppant le tuyau descend peu après sur la ciment imperméable de la cuve,
- 3) que le ciment de la arche et 4) joints verticaux supérieurs de la arche: est de 160 kg jusque plus, dont on retrouve trois cordes à l'arrosage, par endroit, de 3 cm de diamètre.
- 4) que la pile de la cuve est liée au rebord de bassin



autant qu'on peut s'en rendre compte avant l'enlèvement du mur d'acier qui, sans ce coin, s'appuie sur le rebord ou sur le tympan.

Le mur, après D. 110 et fait de petits matériaux dispersés les avec le anjo.

On y remarque un élément de l'usage en pierre

DM 17

DI 3

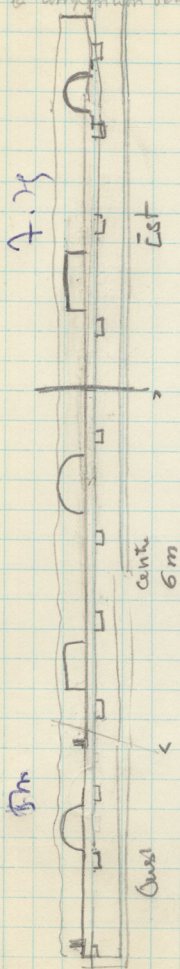
donc il est appliqué à lui-même et est employé en un usage

Du point de vue de la reconstruction générale des rythmes, nous allons pousser, malgré les défauts de symétrie, résultats de la composition d'ensemble.

Il y avait sans doute cinq niches, et non pas trois comme nous l'avons autrefois supposé.

Le plan définitif permettra sans doute de savoir si, selon un rythme normal, il faut prévoir au centre une niche ronde de même type que celle des deux extrémités, ou au contraire un édifice central de type plus monumental.

Le croquis ci-joint, qui n'a pas la prétention d'être à l'échelle, suppose la première hypothèse admise. L'axe recouvert par la route est de 6 mètres.



NYMPHÉE

26 v. 37

279

L'exhume Ouest.

La destruction partielle de mur tardif met à jour

- 1) L'exhume du mur de nymphée
- 2) Le rebord ouest de la cuve
- 3) un canal d'adduction d'eau, en terre cuite, qui monte le long du mur de nymphée, enveloppé d'une épaisse gaine de ciment, avant de le faire courir longitudinalement au dessus du niveau de pilastre
- 4) un système d'évacuation, avec canalisation sous le rebord ouest de nymphée - puis s'épandant vers le canalisation d'arrivée
- 5) une mosaïque qui semble avoir été partiellement brisée lors l'établissement du système
- 6) L'extrémité de mur west de l'édifice.

③ canal d'adduction -

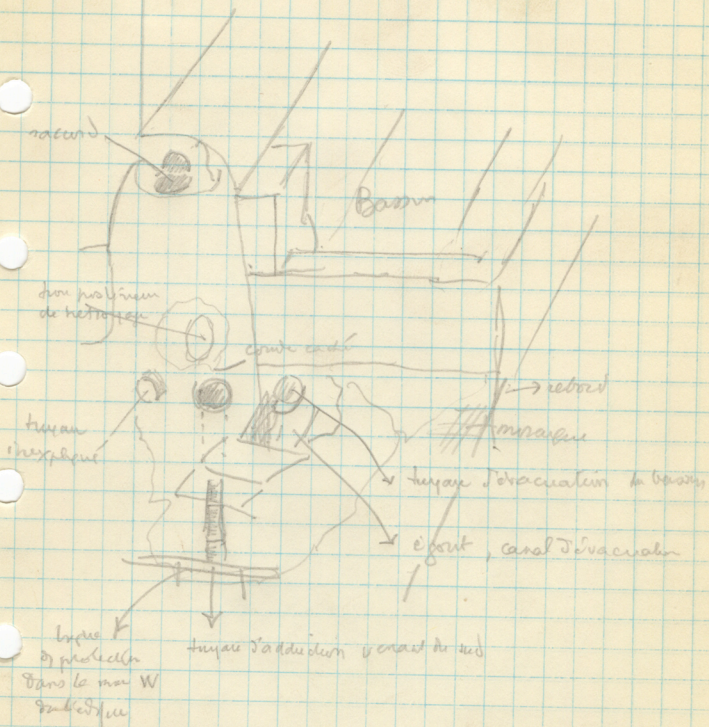
Il traverse un système bas qui peut être le mur ouest de l'édifice; il est protégé par une large brique fixe de ciment sur le mur, au dessus.

Il est composé d'une tuyauterie irrégulière, de petit diamètre, couleur rouge, très corrodée.

Il est bouché

La colonne montante a un orifice face à ce tuyau, ainsi qu'un orifice per dans le ciment, une moitié de long du rebord du mur, avec orifice orléans à nettoyer, dans le ciment et le tuyau au contact le mur, contre bris éventuel pour rejoindre le tuyau horizontal

Un autre tuyau est fixé, plus en haut, dans le mur, au même niveau s'attache au bas. Il se va l'expliquer pas.



④ Excavation

Un tuyau d'arrivée à la base, par là l'angle, le
 muraille qui limite le bassin vers l'ouest, et vient
 déboucher dans un canal recouvert de dallage régulier.

Tout ce système apparaît comme une réflexion : le
 muraille est brisé et, non seulement le tuyau d'arrivée
 mais aussi les dallés de couverture de l'égout sont
 à un niveau supérieur. A vérifier

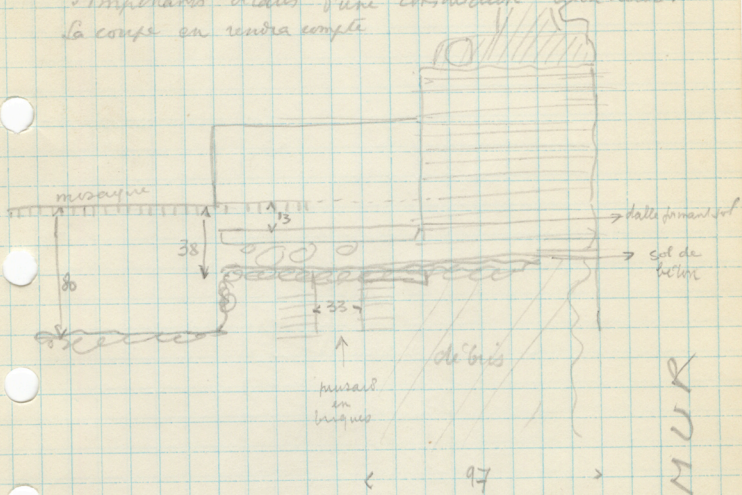
NYMPHÉE -

EST.

9. VIII. 37

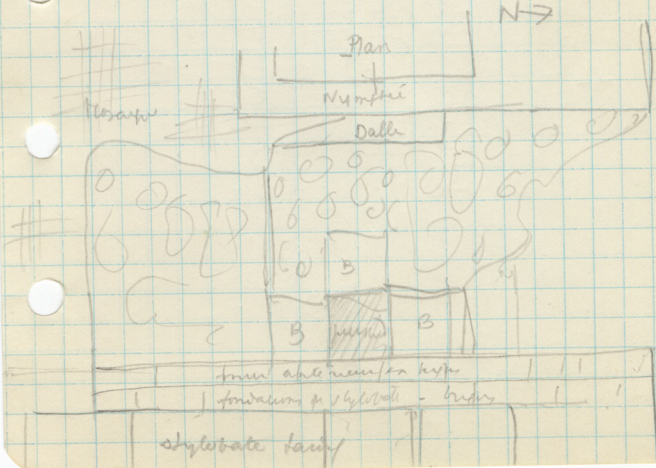
281

Pour pouvoir descendre sur le grand mur, je fais établir
 un escalier entre l'extrémité Est de nymphée et le mur
 qui termine la salle à son côté. On y trouve
 d'importants débris d'une construction antérieure.
 La coupe en rendra compte.



MUR

GROS



stylobate fauf.

Nous avons donc eu, à un moment donné, un sol de
terriche situé à 80 sans la mesaque, et composé d'un
sol en béton, qui a pu évidemment supporter quelque pavement
de cercle d'ispan.

Au fond de la salle, vers le nord se détachant une sorte de
nische, de 42 de haut et 169 de large, allant jusqu'au gros mur.
C'est dans cette niche qu'est disposé, contre le mur Est, une
canalisation verticale faite de la superposition de blocs de
trois briques laissant entre elles un tube d'environ 33 x 33.

Les briques ont 37 x 37. Cette canalisation se trouve
sous le mur Est, ayant une largeur. Égale.

Le socle arçonné complet a servi en partie

de fondations au nymphée.

Notes de l'infirmerie

7 que le nymphée s'adressait au gros mur
207 que la colonnade - superlati en briques avec
floc de lerr ou lerr - du VI^e siècle et bien superposée au
mur de briques antérieur.

Notes constatées

(Il en a probablement vécu plusieurs niveaux
dans l'édifice principal, de niveau - 80 en conséquence
nécessairement)

sur une fondation de mur de briques principal - 240
m² à plus forte raison aux fondations de gros mur
à plus.

283

Signalons, dans la nef de la salle, une marque
sur une ligne.



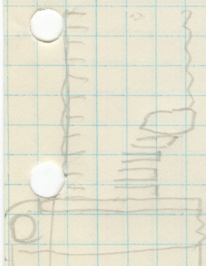
diamètre de ce de mm 55

AU DOS de NYMPHÉE

Juste au-dessous du sol des riches, se trouve un incrustement
semi-circulaire longitudinal, avec parement en
briques.

hauteur 23
profondeur 18,5

La niche circulaire a été comme toujours
devant.



Était-ce là qu'on voulait faire l'abord par le tuyau
l'adduction d'eau, avant qu'on ait descendu de
la place en faisant ?

Nous avons déjà vu que le tuyau avait gardé

284

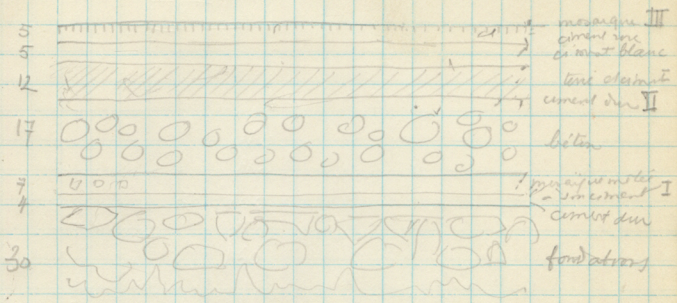
16 P

EAST

DIGI

BEHIND NYMPHAEUM

60

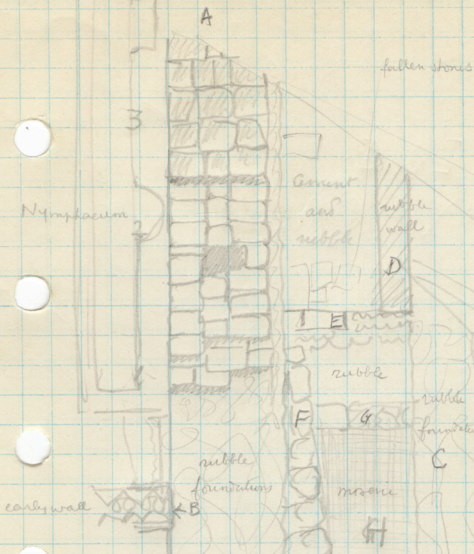


Cotes
estimées.

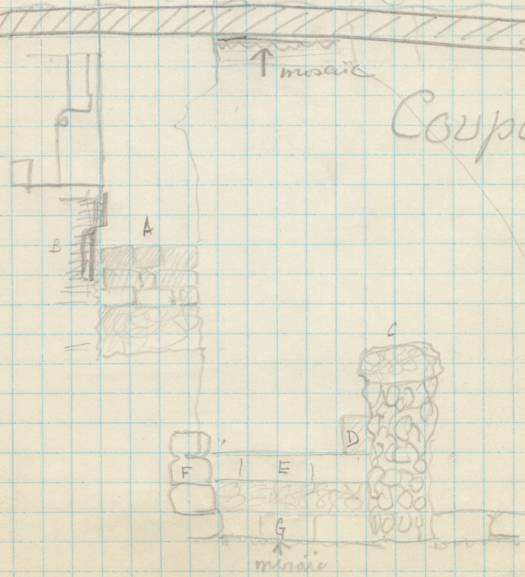
Mosaïque du VI^e siècle, derrière le nymphée, et pavements successifs : terre et fondations.

La mosaïque est conservée sur 3m 50, au total, à deux côtés, profondément en sa ce retour et éléments à dimensions caractéristiques variés à l'extrême - toujours conservés en ce qu'ils sont dans la terre rouge, à l'extérieur de la terre jaune.

Plan



Coupe



— Je fouille derrière le nymphée en enlevant la mosaïque à quadrillage de fleurs, que je considérais, malgré la différence de niveaux, comme contemporaine du nymphée.

Cette mosaïque est conservée sur un large de 3 mètres environ, au-dessus de elle la terre est jaune, elle se situe au Nord, qui au Sud entre le rebord de la mosaïque et le dos du nymphée.

De la même zone le vers conduit au dépas, en cet endroit d'une zone sans un pierre à taille.

— A ma grande surprise, cette hypothèse est bientôt vérifiée. A. Nous arrivons à un énorme mur, contre lequel était appuyé non seulement le dos du nymphée, mais l'extrémité de mur de briques (non en briques nettement us, avec xénodésmos correspondant part à part à un bloc enlevé) de monument (p. III^o note ?) au-dessus duquel le nymphée a été établi.

Comme, consistant sur de fortes fondations en béton, composées de assises, fait de blocs de bois blanchi prise en largeur, correspondant à une épaisseur régulière de

Nous avons jusqu'à 3 assises, vers l'Ouest

des fondations forment un soubassement de vers le N - et semble-t-il vers le Nord seulement.

Les blocs sont en bois, ceux qui forment les façades, de part et d'autre, sont de dimensions grossièrement régulières. Les blocs de milieu forment remplis de, il n'y a pas absolument aucune régularité de section, mais seulement une tendance à un tel alignement.

Pas de recherche de plan de l'échelle. Mur d'alignement
On voit par ce mur cut en 526 arrêté le plan de
de terrain qui entourait les bords, il y a des murs au Nord
et au Sud de l'édifice en briques que nous
avons reconnus les parois.

B. Mur de briques suivant la limite à la salle de même plan antérieure à la cour au nymphéï, et sur les murs de laquelle celle-ci a été construite.

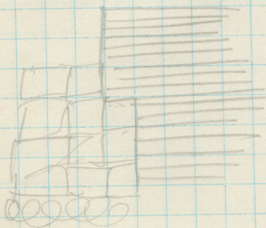
Le mur a épaisseur
 hauteur insérée au dessin, et soit off
 hauteur totale
 fondations

opus testaceum.

Ce mur est perpendiculaire au gros mur de puits qui n'est pas conservé; il est construit sans fondations.

Niveaux supérieurs et fondations du gros mur au-dessus du soit off du mur de briques.

Enfin ce mur qui semble complet à son extrémité nord n'est pas plan; il se termine et retombe sur une base au mur auquel il s'appuyait et forme un redan, explicable par la disposition d'un bloc dans le mur de puits.



Hypothèse
 d'exploration
 de ce détail

Epaisseur de briques
 de joints.

C. Très haut mur en plâtre. Très profondes fondations. Les murs de façade, parallèle au gros mur A, peut être certainement plus probablement antérieur. Calcaire, couleur blanc beige de 1m20, cet amas irrégulier de pierres se termine par une surface assez plane, comparable à celle qui porte le pur mur de pierre voisine.

Aux alentours de ces fondations nous trouvons les restes d'une mosaïque géométrique à une très belle qualité quoique d'une très grande simplicité.

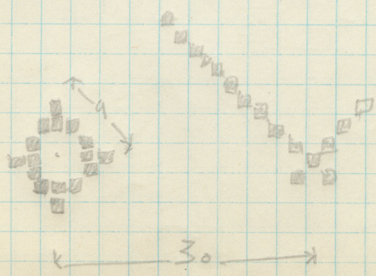
Elle est faite de lauz cubes, de dimension variable, les plus petits ayant plus de 1cm² les plus grands atteignant 20 sur 15, 19 sur 18.

Par une étrange exception ces cubes ne sont jamais en contact; ils sont séparés des uns des autres de couleur blanche avec quelques joints briques, qui apparaissent toujours, au moins sur 0,5 mm entre les cubes, s'étendant parfois sur 3mm.

Il fait ressortir, étant plus clairs et lisses, la trame légèrement beige, et d'ailleurs nuancée, des tessons.

Des cubes d'un beige plus foncé, tirant vers le noir dessinaient un vaste quadrilatère, dont je mesure une fois la demi diagonale 30. Le motif central était un carré de 9 de côté, dessiné en cubes d'ébène avec angles renforcés.

Couleur à base blanche avec béton bien attaché blanc.



290

D - Mur de béton, très symétriquement usé avec
faces dressées. (construit en cours de l'ère, semble t-il.)
situé un peu au sud de prolongement de C. Matériaux
de calcaire tendres rosé et ciment romaine
fondations de béton formant saillie vers le sud.
Antérieure à C.

Parait nettement, à l'intérieur de la salle, contre la
face intérieure d'un mur à appareil mixte moellon
bleus baults, contre lequel il venait s'appuyer E.

E - ce mur, construit sur sa face ouest, et se fait
d'abord sur sa face Est

Les deux sols qui le rejoignent sont inégaux, l'un
de l'Est étant beaucoup plus bas (120?) qu'à
l'Ouest. Les deux sont en concrétoirs - celui de l'ouest
étant recouvert de ciment -

Sur le sol ouest sont des blocs de tuf provenant sans
doute de l'écrêtement du mur F.

F. Mur en blocs d'appareil, mais irréguliers, mal
alignés, mal posés

Le mur semble usé: il a dû appartenir à
la période de mosaïque & avec le mur G il a été
reconstruit ensuite pour aller avec E, par une D

G. Mem. Kellambipin. Vloz et mwellon - à
 faire consommer au dessus du niveau de la
 mosaïque.

H. Rebbb mosaïque.

blanche, petits éléments polyédriques joint avec
 serré - beaucoup plus petits que ceux de la mosaïque
 de la feuille principale.

niveau - 980

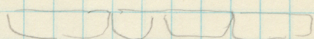
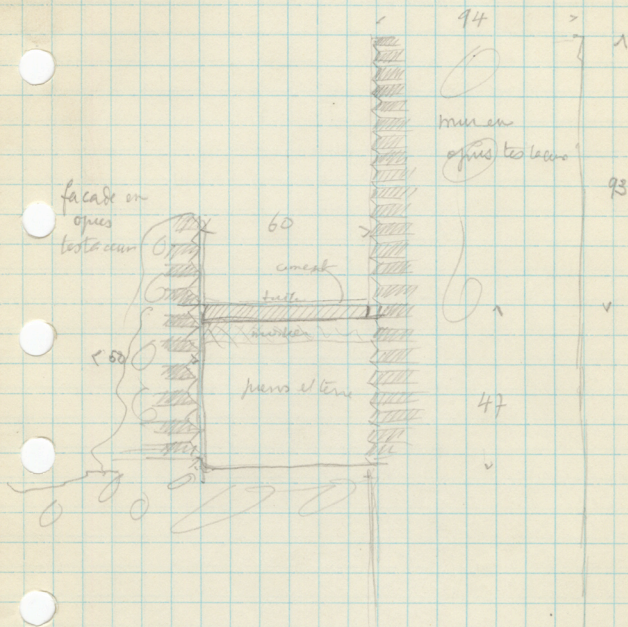
Elle est limitée : à l'est par le mur G et se
 poursuit au delà, au Nord du mur C

16 P

9 VII 37 292

Dg III

Au sud du mur de briques sud, sous la rue byzantine.


 pave byzantine


Le long du mur de briques, au sud, on trouve à 60 cm un nouveau mur de briques parallèle, ou plutôt une face de briques reculant à béton brut vers l'intérieur.

Ce mur repose sur le sol bétonné au-dessus duquel on a jeté en tassés les éléments de destruction de l'église du 14^e siècle.

Nymphic - jusqu'à deux mètres

18/6/57

Traces colorées -	rouge	orange
	vert clair	rose
	jaune	blanc

Traces à l'écran: raies rouge sur jaune
raie brune sur jaune

deux (?) rangs

deux couches superposées

exemples de

rouge et blanc sur jaune
vert sur rouge et blanc

épaisseur de la couche à refuser: 6 mm

- 99 fragments de stuc marbré (?)

Non il s'agit de revêtements qui s'imposent, et qui
servent à l'ornement à l'acroschap, de revêtement.

Toute les deux murs, à 47 du sol de béton et bonne couche de feuilles recouvert de ciment, et par sur 6 cm de ciment et à cendres, au montant des puits et de la terre.

Il peut s'agir du fond d'un canal

Cette organisation, difficilement prévisible est antérieure au remplissage postérieur au mur de briques qui forme l'axe de la grotte et qui, lui, descend sous le niveau de ce sol à br'len.

La cuve, antérieure de remplissage stratifiée à un canal.

Je ne sais si j'en parle dans ma stratification générale. Il est déduit et rempli par le remplissage

Remarques

- 1) la partie du mur sur le canal est revêtue de couches de mortier calcaire évidemment produit par les eaux au contact la lamelle connue, et à part et d'au-dessus de la feuille
- 2) le mur est en deux endroits joints de bois antique, profonds, rectangulaires - 18×14
à 62 au-dessus de sol du canal



Distance 0 deux fois 3m 04
Profondeur : 88 cm

cf. les bois au remplissage
Bath D

à double feuille