

CAMPAGNE DE 1937

Premier rapport , 22 Mars - 5 Avril 1937.

PERSONNEL

Les fouilles d'Antioche ont repris le Lundi 22 Mars 1937, après quelques jours de préparation .Le personnel de l'Expédition comprend :

Jean Lassus	.Directeur-Adjoint
Frédéric Waagé	Recorder
Mrs Dorothy Waagé	
Mrs Vistoria Athanassiou	.Assistant recorder
Apostolos Athanassiou	Ingénieur
Fedeel Saba	photographe
William Gad	Chargé des mosaïques
Adib Ishak	Secrétaire
Reis Berberi	
Reis Mahmoud .	

Georges Reynolds .Chargé du nettoyage des monnaies
Enfin nous avons engagé un dactylographe , Georges Chamy,
pour les documents en français .

INSTALLATION

Les services de l'expédition sont installés, comme les années précédentes, dans le vaste Khan, appartenant à Nafez bey Adali, et situé à la sortie de la ville sur la route d'Alep . Le personnel français et américain habite la maison Balge, dans le quartier turc

Ces deux bâtiments ont été remis en état soigneusement avant l'arrivée de l'expédition : de nouveaux ateliers photographiques ont été installés, pour permettre la mise en place des appareils achetés à l'expédition

de Chicago . Les salles du catalogue ont été réorganisées, un plafond posé le sol cimenté, de nouvelles étagères construites. L'installation électrique a été partout revisée et améliorée. Façades et intérieurs ont été reblanchis.

Le Musée d'Antioche n'étant pas terminé, les antiquités qui lui ont été attribuées dans le partage de Juillet dernier, et en particulier les 110 panneaux de mosaïques qui lui appartiennent restent entreposés dans nos magasins ; ils ne nous laissent aucune place pour les mosaïques à découvrir . J'ai écrit à ce sujet une lettre de protestation au Directeur des Antiquités.

La maison de ville est elle aussi en bon état ; des travaux dans le cabinet de toilette des domestiques ont permis de constater que le tuyau d'adduction d'eau potable traversait la fosse d'aisance. J'en ai fait modifier le parcours . Quatre personnes seulement, plus deux domestiques, habitant la maison, j'ai renoncé pour le moment à louer la maison voisine .

AUTOMOBILES

Les deux automobiles de l'expédition sont par contre en mauvais état : malgré une révision et des réparations coûteuses, la camionnette perd de l'huile, et demande sans cesse de nouveaux travaux . Le camion, toujours en panne, a des freins très insuffisants . Cette situation, apparut au bout de quelques jours si préjudiciable au travail que j'ai câblé le 27 Mars à Princeton pour demander l'envoi d'urgence de nouvelles voitures. Le décauville repeint est en très bon état, l'outillage renouvelé ou vérifié .

VISITEURS

Le nouveau Directeur du Musée d'Antioche M. Pierre Merlat, agrégé de l'Université, est venu nous voir dès notre arrivée. Il se propose d'aider l'expédition dans toute la mesure de ses moyens. M.H. Seyrig que nous n'avions pas rencontré à Beyrouth (il se trouvait au Congrès d'archéologie de la Société des Nations au Caire) est venu nous rendre visite, accompagnant M. et Mme René Dussaud, M. Dussaud, ancien conservateur des antiquités orientales au Musée de Louvre, dont le rôle a été si considérable pour la participation de la France aux fouilles, nous a dit toute sa satisfaction pour la méthode et les résultats de l'expédition. Nous avons également reçu M. Charles Dugas, professeur d'archéologie à l'Université de Lyon, M. André Parrot, directeur des fouilles du Musée de Louvre à Mari, et M. Tellier son assistant, M. Scheffer, directeur des fouilles du Musée de Louvre à Ras-Schamra et Mme Scheffer, M. Haynes, architecte de la mission de l'Oriental Institute à Persépolis. Ces archéologues ont été reçus à déjeuner ou à dîner par l'expédition, l'hôtel du tourisme étant plein, à l'occasion des fêtes de Pâques, nous avons même eu le plaisir de pouvoir offrir une chambre dans la maison de l'expédition à M. et Mme Dussaud, à M. Seyrig, à M.M. Parrot et Tellier et à M. Haynes.

Les touristes qui viennent voir la collection de mosaïques sont toujours nombreux et enthousiastes. Nous nous efforçons, avec quelques difficultés, à ne les accepter qu'entre 2 h. et 4 h. pour que leur passage nuise le moins possible au travail de l'expédition.

TRAVAIL

Le travail accompli au cours de ces deux semaines

sur le chantier correspond aux deux chapitres du programme que nous nous sommes fixés à :

- { recherches topographiques .
- { mosaïques

RECHERCHES TOPO-
GRAPHIQUES
I6.P.

En ce qui concerne le premier point, nous avons repris les travaux en I6^P, où nous les avons laissés la saison passée . La fouille^P avait été arrêtée, à l'arrivée du Comité, au moment où elle montrait les restes de la disposition de la rue monumentale de l'Antioche Antique - pavement, caniveau, fondation des colonnades, canalisations de poterie jadis cachées sous le sol du portique, boutique, voie accessoire en arrière des boutiques . Ce schéma concordant entièrement avec celui de I9 M (Main Street dig3) même pour les dimensions respectives de chaque partie, nous connaissons désormais l'essentiel, en plan, de cet ensemble caractéristique, le schéma ci-joint en fournit la preuve : nous sommes encore, malheureusement, bien peu au fait de l'élévation .

Au travers de ces restes, nous distinguons différents niveaux, tous antérieurs à l'établissement de la rue à colonnades . Sous la rue elle-même, dont nous avons laissé en place le pavement le plus récent, nous pouvions découvrir de traces de son histoire .

C'est à cette double tâche que je me suis attaché tout d'abord - et les résultats provisoires, de la fouille souvent arrêtée par la nécessité de relever et de photographier les nouveaux éléments mis à jour - sont de nature

VISITEURS

Le nouveau Directeur du Musée d'Antioche M. Pierre Merlat, agrégé de l'Université, est venu nous voir dès notre arrivée . Il se propose d'aider l'expédition dans toute la mesure de ses moyens .M.H. Seyrig que nous n'avions pas rencontré à Beyrouth (Il se trouvait au Congrès d'archéologie de la Société des Nations au Caire) est venu nous rendre visite, accompagnant M. et Mme René Dussaud, M. Dussaud, ancien conservateur des antiquités orientales au Musée de Louvre, dont le rôle a été si considérable pour la participation de la France aux fouilles, nous a dit toute sa satisfaction pour la méthode et les résultats de l'expédition. Nous avons également reçu M. Charles Dugas, professeur d'archéologie à l'Université de Lyon , M. André Parrot, directeur des fouilles du Musée de Louvre à Mari, et M. Tellier son assistant, M. Scheffer, directeur des fouilles du Musée de Louvre à Ras-Schamra et Mme Scheffer, M. Haynes, architecte de la mission de l'Oriental Institute à Persépolis. Ces archéologues ont été reçus à déjeuner ou à dîner par l'expédition. L'hotel du tourisme étant plein, à l'occasion des fêtes de Pâques, nous avons même eu le plaisir de pouvoir offrir une chambre dans la maison de l'expédition à M. et Mme Dussaud, à M. Seyrig, à M.M. Parrot et Tellier et à M. Haynes .

Les touristes qui viennent voir la collection de mosaïques sont toujours nombreux et enthousiastes. Nous nous efforçons, avec quelques difficultés, à ne les accepter qu'entre 2 h. et 4 h. pour que leur passage nuise le moins possible au travail de l'expédition .

TRAVAIL

Le travail accompli au cours de ces deux semaines sur le chantier correspond aux deux chapitres du programme que nous nous sommes fixés à :

- { recherches topographiques .
- { mosaïques

RECHERCHES TOPO-
GRAPHIQUES
I6.P.

En ce qui concerne le premier point, nous avons repris les travaux en I6 P, où nous les avons laissés la saison passée. La fouille avait été arrêtée, à l'arrivée du Comité, au moment où elle montrait les restes de la disposition de la rue monumentale de l'Antioche Antique - pavement, caniveau, fondation des colonnades, canalisations de poterie jadis cachées sous le sol du portique, boutique, voie accessoire en arrière des boutiques. Ce schéma concordant entièrement avec celui de I9 M (Main Street dig3) même pour les dimensions respectives de chaque partie, nous connaissons désormais l'essentiel, en plan, de cet ensemble caractéristique, le schéma ci-joint en fournit la preuve : nous sommes encore, malheureusement, bien peu au fait de l'élévation.

Au travers de ces restes, nous distinguons différents niveaux, tous antérieurs à l'établissement de la rue à colonnades. Sous la rue elle-même, dont nous avons laissé en place le pavement le plus récent, nous pouvions découvrir de traces de son histoire.

C'est à cette double tâche que je me suis attaché tout d'abord - et les résultats provisoires de la fouille souvent arrêtée par la nécessité de relever et de photographier les nouveaux éléments mis à jour - sont de nature

à faire espérer pour bientôt des éclaircissements décisifs .

Nous avons en effet découvert sous le pavement en basalte

1/- un second pavement, situé au niveau inférieur du caniveau formé par les grands blocs monolithes .

2/- un troisième pavement, irrégulier, et qui présente des traces de remaniement, qui semble être en relation avec les fondations en assises de pierres de taille, déjà découvertes l'an passé à Im20 au dessous du caniveau.

3/- le sol en concrétion de la rue hellénistique limitée vers l'Est par une rangée de blocs calcaires .

La destruction du caniveau, retardée en vue de comparaisons éventuelles, permettra de préciser cette succession .

De même, dans la partie orientale de la fouille, les niveaux antérieurs à la construction du portique monumental apparaissent plus clairement : nous en distinguons quatre ,

1/- un atelier, situé immédiatement sous les tuyauteries . La salle principale était pavée d'une mosaïque de "pebbles ", enrichie de fragments de marbre de plusieurs couleurs ; nous en avons relevé deux échantillons.

Au Nord, une autre salle renfermait deux cuves cimentées et un four - peut être un four à chaux : nous avons trouvé dans le voisinage immédiat de ce four de nombreux fragments de statuettes de marbre blanc, de très petite taille parmi lesquelles plusieurs, têtes assez jolies, dont une

Fig.1.

Fig.2.

Fig.3

d'un jeune homme, d'un type voisin de celui de l'Alexandre traditionnelle, deux de personnages barbues, et plusieurs de jeunes femmes.

Fig. 4.5
et 6.

Cet édifice semble avoir été détruit dans la 2e moitié du premier siècle de notre ère. Il n'a sans doute pas été de longue durée.

Antérieurement, on trouve sous les boutiques de la rue, quelques restes d'une maison du type le plus simple : les murs sont en moëllons, avec çà et là un bloc d'appareil encastré dans les faces, selon une technique qui semble avoir été employée couramment à Antioche au premier siècle avant notre ère.

Fig. 7

Cet édifice remploie les restes d'un édifice plus ancien, dont un beau mur demeure conservé, le long de la face Sud de notre tranchée, l'appareil est d'un type inverse : il comporte des assises presque régulières de certains blocs seulement étant remplacés par un remplissage en moëllons.

Enfin cet édifice, comme ses successeurs, remploie un mur plus ancien, conservé sur trois assises très soigneusement appareillées, ^{et} qui décrit un arc de cercle. S'agit-il d'une fraction d'une abside, d'une partie d'un monument circulaire, la suite des fouilles, je l'espère, nous l'apprendra. Il semble difficile, étant données les transformations successives qu'il a subies, que ce mur soit postérieur au début du deuxième siècle avant notre ère. Il représente les restes du plus ancien édifice monumental jusqu'ici découvert à Antioche.

Le but de cette fouille n'est pas seulement de nous permettre de reconstituer la disposition de la rue à colonnade ; il est aussi d'en d'aider à en définir le tracé .

La comparaison entre l'orientation du rebord du caniveau en I6 P et en I9 M fait ressortir, dans le dessin de la rue antique, un angle comparable à celui que fait la route moderne, qui semble uniformément superposée au portique Ouest de la colonnade . Du moins est-ce le cas dans nos deux tranchées .

On ne saurait exagérer l'importance de ce renseignement . Il permet en effet de restituer, à l'angle de la rue, un dispositif destiné, selon les habitudes des architectes qui construisaient en Syrie ces grandes colonnades, à dissimuler dans la mesure du possible cette rupture du plan , ce dispositif pourrait être , comme à Palmyre , un trépylon ; il est plus vraisemblable qu'il s'agissait ici d'une place circulaire, où seraient venus déboucher les deux éléments de la rue principale, et sans doute aussi deux rues perpendiculaires . L'emplacement même, et la forme de cette place si vraisemblable nous indiquent, un mur : c'est évidemment l' Omphalos de la ville antique .

On verra, par le plan restitué - sous toutes réserves - par M.H. Athanassiou, comment nous nous imaginons la distribution de blocs : on remarquera l'emplacement des deux fouilles , I6 P et I9 M., l'emplacement aussi de l'arcade mise à jour dans le sondage du I6 O. Le quadrillage des rues a été dessiné en déduisant les dimensions

17.N.

des blocs de l'étude du plan moderne de la ville, dans la partie Nord, comparé avec les indications de nos tranchées . J'ai l'intention au moyen de quelques sondages de vérifier cette hypothèse. J'ai commencé par agrandir le "Sondage route d'Alep " de 1932 , afin de voir si, entre la fouille ancienne, et la route , je trouve trace de la rue antique : il reste en effet une incônnue ; l'angle léger que fait la rue droite moderne, au moment où la route d'Alep vient la rejoindre est peut-être un angle antique, peut-être ne l'est-il pas . Ce sondage nous fixera sur ce point, et nous permettra sans doute de toutes façons, de définir l'emplacement exact du tournant où nous plaçons l'emphalos . L'hypothèse sera ensuite facile à vérifier

{ Nous sommes arrêtés dans ce sondage par un
 { niveau médiéval , en cours d'étude .

17.e.

On voit que, si notre hypothèse ne cadre peut-être pas ^{absolument} avec celles qui ont conduit M.M. Campbell, Stillwell et Downey de me demander d'ouvrir une tranchée en 17 O, le site, que je crois situé un peu trop au Sud du Forum de Valens, pour qu'il nous permette sur ce point la découverte décisive, n'en est pas moins très bien choisi : il apportera de toutes façons des données topographiques très importantes . Le travail a été inauguré Samedi sur ce site, il se développera rapidement, lorsque nous aurons conclu avec un propriétaire ture un accord assez délicat, semble-t-il . Le capitaine Gacon nous aide dans cette négociation .

J'espère que mon prochain rapport pourra donner les premiers résultats de cette franchée

MOSAIQUES
10.9.

Plusieurs mosaïques nous ont d'autre part été signalées. Dès mon arrivée, j'ai fait dégager en 10 q, c'est-à-dire en dehors de la porte St. Paul, une belle mosaïque du cinquième siècle : le reste de l'édifice où elle se trouvait semble malheureusement complètement détruit.

Fig. 8

La mosaïque mesurait 3m50 X 6m50. Elle comportait un médaillon, placé, mais exactement pas au centre, sur une composition géométrique de type assez banal : un jeu de carrés placés selon des axes perpendiculaires. Une double bordure, avec une guilloche et un quadrillage à fleurs enfilées entourant l'ensemble. Le médaillon renferme un buste de femme : une inscription la désigne.

Fig. 9.

ΑΝΑΝΕΨΧΙC la reconstruction. Ainsi se trouve vérifiée une adroite restitution de A. J. Athanassiou, pour un des médaillons de la mosaïque des saisons. Ce buste par son style, évoque la figure de Megalopsychia. Il est malheureusement assez endommagé. Il est entouré d'une guirlande, interrompue par quatre bustes ailés, ceux sans doute des quatre saisons, selon l'iconographie qui nous est désormais familière.

Fig. 10

D.H. 21 et 22.H.

Par ailleurs, deux très jolies mosaïques ont été dégagées à Daphné-Harbié, par William Gad. Elle font partie de la même villa, et datent sans doute de la fin du IIe siècle. Dans des décors géométriques très simple, mais de beaucoup d'élégance discrète, sont insérés deux panneaux qui comptent parmi les choses les plus charmantes que l'expédition ait jusqu'ici découvertes.

Fig. 11

Fig. 12

Dans l'antichambre, c'est un simple buste, couronné de fleurs, de feuillages, et de fruits, avec une guirlande sur l'épaule - peut-être une personnification de l'Automne, peut-être une divinité champêtre .

Fig. 13
et 14

L'autre panneau, dans le triclinium, représente Narcisse (ΝΑΡΚΙΣΣΟΣ) assis sur un rocher, qui se penche légèrement vers l'eau où son reflet l'attire. L'équilibre de la composition est certes très traditionnel, et un peu froid, mais l'extrême délicatesse de modèle, l'étonnante sobriété du décor, à peine dessiné et traité en grisaille, l'harmonie enfin des tonalités, la mosaïque étant entièrement exécutée dans les nuances du spectre situées entre le rouge et le bleu (sauf le vert de l'eau et du bouclier) font de ce tableau une chose exquise .

Fig. 16
et 17

Ce brillant début nous incite à ne pas arrêter, tant à Daphné qu'à Antioche, l'activité de l'équipe que dirige William Gad ; nous en espérons encore des jolies trouvailles .

Pendant cette première quinzaine, Frédéric Waagé réorganise le service du catalogue. Les objets découverts dans les précédentes saisons ont été révisés ; les quelques objets restés de la saison dernière et pour lesquels aucune carte n'avait pu être faite ont été étudiés ; les premières découvertes de cette année seront décrites, autant que possible, au jour le jour, pour aider le fouilleur dans l'étude immédiate des stratifications .

William Gad et Adib Ishak ont terminé l'emballage des dernières mosaïques destinées à Baltimore et

CATALOGUE

SERVICES

des fragments de sculpture partant pour Princeton. Nous attendons qu'un bateau touche Alexandrette, où la Maison Catoni doit nous informer en temps utile .

A.H. Athanassiou, qui a fait cet été, un très beau relevé de Souéidié, et préparé un plan d'ensemble d'Antioche au 2.000 ème continue à force d'activité et d'habileté technique à suffire à sa lourde tâche. Et les clichés qui accompagnent ce rapport permettent de constater que Fadel Saba n'a rien perdu de ses qualités .

Le temps nous a été jusqu'ici très favorable il n'a presque pas plu cet hiver, et le niveau de l'eau est plus bas en ce moment, en 16 P. qu'il ne l'était au Juin 36.

Enfin, nous venons de recevoir - 7 Avril - le montant de la subvention des Musées Nationaux .

La situation politique, dans l'attente de la décision que doit prendre le 25 Avril la Société des Nations est tout à fait calme; et les Autorités compétentes paraissent sans inquiétude pour l'avenir .

Nous avons donc en mains tous les éléments pour travailler .

5 Avril 1937



Fig. I.(2972) I6 P. Les niveaux successifs de la grande
rue d'Antioche, de l'époque hellénistique à l'époque
byzantine.



Fig.2 (2973) Vue générale de la fouille en I6 P. :
la rue à gauche; au centre la salle de mosaïque et ses
dépendances , à droite l'abside et les niveaux hellé-
nistiques sous la boutique romaine .

5 Avril 1937



Fig.3 (2974) I6VP. four et bassins au Nord de la mosaïque

5 Avril 1937

1
Slide1
Slide

4

Fig. 4 .(2994).I6.P.- Sous les tuyaux qui suivaient le portique de la rue romaine - trouvaille de fragments de statuettes .

a/- Tête de jeune femme

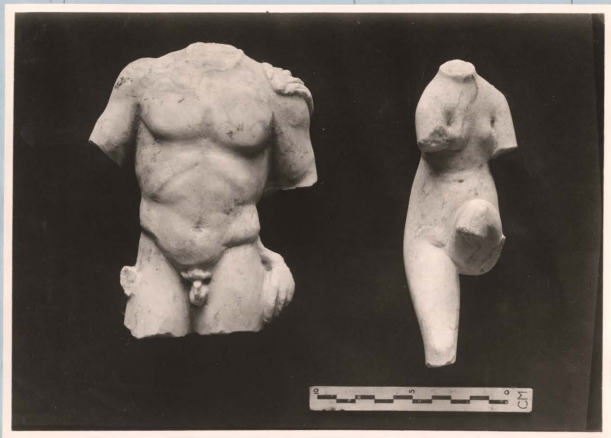
b/- Tête de jeune homme (Alexandre ?)

c/- Tête barbue d'un Dieu (Asklepios)

5 Avril 1937



- 5 - Fig. [. (2995).I6.P.Trouvaille de statuettes .
 d/- Tête barbue, réaliste
 e/- Tête de jeune fille aux longs cheveux



6 - Fig. 6. (2996) I6.P. Trouvaille de statuettes.
f/- Torse d'homme
g/- fragment d'une statuette d'Aphrodite

5 Avril 1937

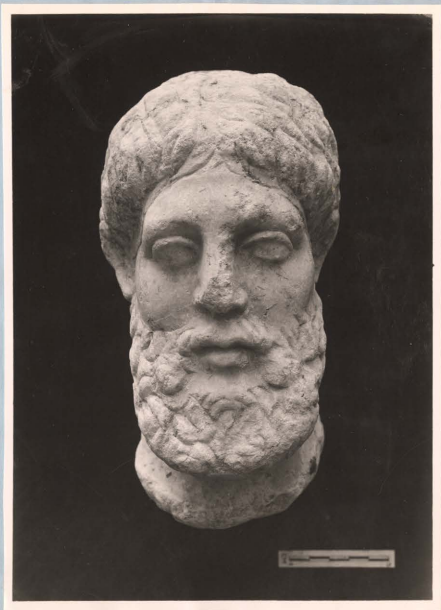


Fig. 6 bis - (2997).I6.P. Trouvaille de statuettes.

h/- Tête d'homme barbu .

5 Avril 1937



Fig.7 (2976) I6.P. Différents murs hellénistiques
adossés au mur courbe primitif .Vue prise du Nord Est



Fig. 8. (2967) IO Q. Mosaïque d'Anancosis .Vue prise
du Nord

5 Avril 1937

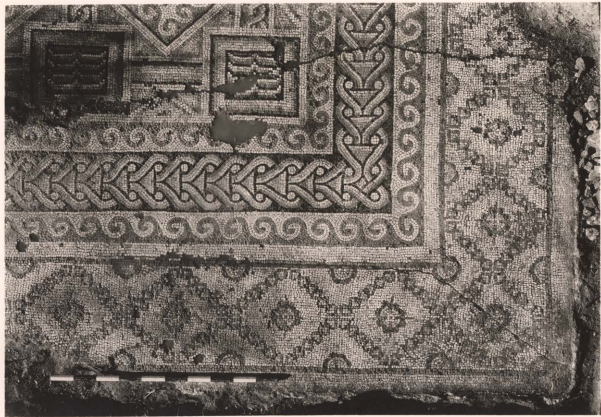


Fig.9 (2968) IO C. Mosaïque d'Ananeosis -détail de
l'angle Nord Ouest .

5 Avril 1937



Fig.10 (2966) IO Q. Ananeosis, dans une guirlande avec médaillons des saisons .



11- FIG. II (2979) D. Harbié, 21 and 22, -Mosaïques ;vue générale prise de l'Ouest .

5 Avril 1937



/2 - Fig. 12 (2981) D.Harbié 21 and 22 H. - Salle d'entrée;
vue prise de l'Ouest

5 Avril 1937



13

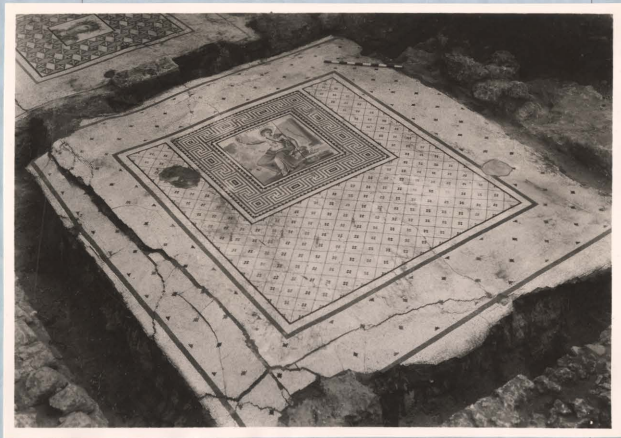
Fig.13.(2983) D.H. 31-22 H.-Salle d'entrée, panneau central, vue perpendiculaire .

5 Avril 1937



14

Fig.I4.(2984) D.H. 21-22 H.-Salle d'entrée : motif central de la mosaïque ; allégorie champêtre .



5 - Fig. 15. (2985) D.H. 21-22 H. Triclinium, vue d'ensemble prise du Sud Ouest

5 Avril 1937



16 - Fig. 16. (2986) D.H. 21-22 H. Triclinium, panneau central de la mosaïque .

5 Avril 1937



Fig. 17 (2987) D.H.21-22 H. Triclinium : motif central
de la mosaïque : Narcisse .

5 Avril

Campagne de 1937 - Deuxième Quinzaine .
(5 au 17 Avril)

Cette quinzaine, les événements qui ont marqué la vie de l'expédition n'ont pas été sensationnels ; et ils se sont présentés en ordre trop dispersé pour que je puisse les grouper d'une façon valable . Je reviens donc à la forme du journal.

Lundi 5 Avril

Les fouilles sont organisées de la façon suivante : le reïs Berberi est chargé des travaux délicats du dégagement des niveaux profonds en I6 P; lorsque l'état de la fouille exige l'étude , il transporte ses ouvriers sur le sondage près de la route d'Alep .(I7.N.)

C'est le reïs Mahmoud qui pour le moment a la charge de la grande tranchée de I7.0. La première partie de cette tranchée , celle qui se trouve dans le terrain que nous avons pu louer , et qui sur I2.m. de large mesure environ 25 mètres de long , est divisée en deux carrés , où les ouvriers travaillent alternativement . Ainsi nous combinons les exigences de l'étude des différents niveaux avec la nécessité d'occuper régulièrement le même nombre d'ouvriers . Au contraire , ce nombre aura tendance à croître durant la quinzaine , devant le développement en longueur de la tranchée .

William est à Daphné où, tout en préparant l'enlèvement des mosaïques de Narcisse , il recherche , à la demande du Musée du Louvre , ce qui peut rester en place de la mosaïque du Phénix . Le propriétaire du terrain consent en effet cette année à nous laisser s'abattre

5 Avril



Fig. I. (3013) - D.H. - Chapiteau byzantin acheté par
l'expédition - profil . (a 414 - A 241)



Fig. 2. (3015) - D.H. - Chapiteau byzantin - face
postérieure . (a 414 - A 241)

5 Avril



Fig. 3. (3016) - D.H. - Chapiteau byzantin . - Vue du
dessous , avec monogramme de Justinien . (a 414 - A 241)

5 Avril

les deux oliviers qu'il avait si bien défendus en 1934 .

Adib Ishak vient d'acheter à Daphné un remarquable chapiteau byzantin . Ce chapiteau , séparé en effet en deux , suivant un axe par une bande lisse est suivant ses faces d'un style tout différent : d'une part il appartient au style que nous connaissons bien désormais à Antioche des chapiteaux à quatre acanthes d'angles , traitées en très faible relief et légèrement modelées , selon la tendance de l'art syrien du cinquième et sixième siècle. L'autre face par contre est sculptée dans un style tout différent , avec des acanthes plus détachées , traitées presque géométriquement , avec de vives oppositions d'ombres et de lumières , à la byzantine . A la partie antérieure le chapiteau est prolongé par une console imitant une corbeille motif byzantin traité comme à Byzance. Ainsi se rencontrent sur la même pierre deux styles qu'on a parfois cherché à faire dériver l'un de l'autre, et qui se sont au contraire développés simultanément , l'un en Syrie , l'autre ailleurs .

Fig.1.

3013

Fig.2.

3015

Le chapiteau par une chance insigne , est daté : la partie inférieure de la console est en effet ajourée de façon à dessiner un monogramme qu'on retrouve - c'est M. Merlat qui nous a signalé ce fait - au revers de certaines monnaies de Justinien I., et où l'on a essayé d'ailleurs de lire le nom de cet empereur . Il est possible que cette découverte amène à attribuer à Antioche l'origine de ce groupe de monnaies , jusqu'ici inconnue .

Fig.3.

3016



Fig. 4. (3039) - I6.P. - Canalisations hellénistiques ,
et atelier du I. siècle A D.

Mardi 6 Avril.

16-P

Nous avons enlevé deux éléments , d'un mètre carré chacun , de la mosaïque en " pebbles " qui jusqu'ici arrêta^t la fouille , au centre de la tranchée de I6.P. Nous constatons que cette mosaïque a bien été , dans sa partie Est , traversée par un puits postérieur . Nous trouvons au dessous à 50 cm. , un sol de béton assez robuste , sur lequel repose une canalisation taillée à ciel ouvert dans une série de blocs calcaires alignés . Cette canalisation est antérieure , non seulement au puits et à la mosaïque , mais à l'assise de gros blocs qui limitait la pièce tardive du côté de la rue , et qui la brise . Ses relations avec l'abside , vers l'Est, ne peuvent encore être exactement définies .

Si nous tenons compte seulement des éléments de poterie et des monnaies trouvées sous la partie Ouest de la mosaïque - le puits ayant pu permettre des infiltrations dans la partie Est - nous constatons qu'elle ne recouvre rien qu'il soit nécessaire de considérer comme postérieur au milieu du premier siècle de notre ère . L'ensemble peut-être un peu plus ancien . Néanmoins l'édifice n'aura pas connu une très longue période d'occupation, détruit qu'il fût pour la construction du portique de la rue principale , dans la seconde moitié du premier siècle de notre ère , semble-t-il .

Le petit tunnel creusé dans la face Nord de la tranchée pour la recherche des fragments des statuettes a amené des constatations imprévues sur la forme du bassin

Fig.4.
3039

situé près du four . Je fais enlever une partie du pavement de l'église médiévale , pour agrandir la fouille de 2 m. de ce côté .

Mercredi 7 Avril

17-0

Le reïs Mahmoud a rencontré tout de suite en I7.C. (Dig.I) des restes de constructions - des canalisations en poterie d'abord, curieusement enrobées de ciment et de pierres , puis des pavements en ciment et en briques très embrouillés , formant au moins quatre niveaux différents .Les murs ont le plus souvent disparu ; par contre un jeu de fondations en concrétion , régulières et profondes court sous ces restes , tantôt recouvert et tantôt remployé .

Nous étudions rapidement ces niveaux tardifs et confus .

Jeudi 8 Avril

16-P

En I6.P. nous avons trouvé, tout d'abord entre le pavement de l'église médiévale et le sol cimenté , mal conservé , qu'il recouvre , une monnaie en bon état de Michel IV (IO34-IO4I).La date que nous avions assignée à l'édifice se trouve donc confirmée .

Puis l'atelier a été dégagé : le bassin que nous croyions rectangulaire enveloppe par le Nord une partie du four, en ~~su~~ suivant la courbure . Il est pavé d'une mosaïque de "Pebbles" recouverte d'une couche de ciment étanche . L'espace laissé libre au coin Sud Est du bassin, derrière le four , avait simplement un sol de terre battue . Nous avons maintenant - la photographie en fait foi - les éléments nécessaires pour reconstituer le plan de ce dispositif .



Fig. 5. (3012) - 25.N. - Fragment de mosaïque géométrique

Vendredi 9 Avril

Pendant trois jours, la population d'Antioche tout entière s'était réunie, sans distinction de races ou de religions, pour prier pour la pluie. Elle a été exaucée, abondamment. Et nous avons dû de ce fait arrêter les fouilles à midi. C'est particulièrement gênant pour William, qui a commencé l'enlèvement des mosaïques de Narcisse.

Vers quatre heures, nous avons été, avec M. Merlat, rendre visite à l'expédition du British Museum, à Telle Atchana, près de Djisr-el-Hadid. Sir Léonard et Mrs Woolley nous ont très aimablement reçus dans la maison qu'ils ont construite et nous ont offert le thé. Les fouilles sont très importantes, et emploient 350 ouvriers. Sir Léonard Woolley découvre, comme il l'espérait, de nombreux et très beaux fragments de poterie crétoise.

Samedi 10 Avril

16-P

La pluie persiste, avec des éclaircies. La fouille de I6.P., qui était nettoyée pour la photographie, est recouverte d'une couche de boue. Le travail reste interrompu.

Un fragment de mosaïque géométrique est toute-fois dégagé sur les pentes proches de l'hôpital.

Fig.5.

3012

Dimanche 11
Avril.

Lundi 12 Avril

Pluie.

Ce jour nous apporte une grande satisfaction : et il marque l'aboutissement de la discussion avec Ezzet Agha, propriétaire turc du terrain où doit s'ouvrir la partie Nord Est de la tranchée I7.O. Cet homme

17-0

12 Avril



Fig. 6. (3025) - I7.0. - Aspect de la tranchée le I3
Avril . Au premier plan , fouille I , dégagée jusqu'au
deuxième niveau ; au deuxième plan , fouille II ; l'ouvrier
est debout sur un pavement du premier niveau ; plus loin
fouille III (Niveau - I m.) et fouille IV (Niveau 50cm) .
Les oliviers d'Ezzet Agha n'ont pas encore été transplan-
tés .



Fig. 7. (3027) - I7.O. - Four de potier médiéval

12 Avril

17-0

a été particulièrement désagréable : il a même fait preuve de mauvaise foi , et n'a fini par céder , après avoir obtenu d'ailleurs un prix plus que satisfaisant , qu'au moment où nous lui avons présenté la lettre demandant au Haut Commissariat l'expropriation temporaire de son jardin .

Aussitôt le contrat signé , le reïs Mahmoud transporte ses ouvriers sur le nouveau terrain et commence un nouvel élément de tranchée de 12m,50 de long. Il prépare en même temps le déplacement de cinq oliviers qui se trouvent sur cet espace .

En 17 O., parmi les restes confus que nous dégageons , nous reconnaissons un four de potier et différents autres dispositifs sans doute rattachés à une poterie . L'ensemble est malheureusement en trop mauvais état pour pouvoir apporter des renseignements techniques précis . Il apparaît néanmoins que certaines longues tiges de terre cuite , appointées , étaient placées à l'intérieur du four et supportaient les poteries pendant la cuisson . Elles gardent des traces de glaçure verte qui a coulé . Aucun dépôt de tessons dans le voisinage ne nous a encore permis de savoir quel genre de poterie on fabriquait là .

M. Pierre Benoît, de l'Académie Française , a visité les mosaïques .

Le soir, le Capitaine Gacon , chargé des Services Spéciaux, et sa femme, qui partent en congé, sont reçus à dîner à l'expédition ; ainsi que le lieutenant Alphonsi, qui assurera l'intérim .

Fig.6.
3025Fig.7.
3027

13 Avril



Fig. 8. (3029). D.H. 21 - 22 H. Canalisation romaine ,
mur et pavement hellénistiques , sous les mosaïques de
la " maison de Narcisse " .

13 Avril



Fig. 9. (3031) D.H. 21-22 H. Pavement hellénistique en
" pebbles " et plâtre peint , sous l'antichambre de la
" maison de Narcisse " .

Mardi 13 Avril

DH

William réussit une opération délicate . Sous la mosaïque de l'antichambre de la villa de Narcisse apparaissent , nous l'avons vu, quelques tesserae d'une seconde mosaïque , à quelques centimètres seulement sous la première .

Le mur qui termine ce pavement inférieur vers l'Ouest apparaît en partie, après l'enlèvement de la mosaïque de Narcisse : il est typiquement héliénistique. L'intérêt du pavement risque donc d'être considérable .

Le problème qui se pose consiste à enlever la mosaïque supérieure, sans risque pour son cadre géométrique et son précieux panneau central , et sans destruction du pavement inférieur .

Pour ce faire, profitant du fait que le ciment, sous la mosaïque, est relativement tendre , William le détruit horizontalement , au moyen de sabres empruntés aux paysans alaouites . Il introduit ensuite des planches entre les deux pavements , qu'il glisse de part et d'autre avec un mouvement de scie jusqu'à ce qu'elles se rejoignent au centre du pavement . Le retournement de la mosaïque a lieu ensuite comme d'ordinaire : quelques cubes de la partie géométrique ont seuls sauté dans l'opération ; le résultat est remarquable et démontre une fois de plus les qualités de notre spécialiste .

Le pavement hellénistique n'a malheureusement qu'un intérêt médiocre : c'est une mosaïque en "Pebbles" qui était revêtue d'une mince couche de plâtre peint , de

Fig.8.
3029Fig.9.
3031

14 Avril



Fig.IO (3023) .I7 N. Sol de ciment et mur médiéval
placés sur le pavement en basalte de la rue byzantine .

cette couleur rouge qu'on nomme le rouge pompeïen .Encore cette fois , la mosaïque hellénistique que nous aurions chance de trouver nous échappe .

17-0
En 17.0., tandis que Apostolos et Fadeel assurent l'enregistrement de la partie Ouest de la tranchée , la fouille est activement poussée sur le terrain d'Ezzet Agha ; les oliviers ont été transplantés . Ils ont peu de chances , au dire des compétences , de survivre à cette opération .

Nous avons reçu à l'expédition le Dr. Buchthal, byzantiniste de l'Institut Warburg de Londres, qui a été particulièrement frappé par la mosaïque constantinienne .

17-N
Le reis Berberi a dégagé , en 17 N. sous le pavement en ciment que nous avons précédemment décrit , un ensemble complexe de murs orientés Nord Sud , parallèlement à la route , prolongé vers l'Ouest par un second sol cimenté . Ce niveau qui n'est pourtant qu'à 4m,50 de profondeur , semble bien représenter le niveau de la rue byzantine du VI^e. siècle .Le sol cimenté recouvre en effet , sous le mur , l'amorce d'un pavement en basalte, dont quelques blocs seulement sont en place mais qui semble bien analogue à celui que nous avons découvert en 19.M. et en 16.P.

Une fois traversé ce sol en ciment , nous ne découvrons plus d'ailleurs que des tessons ou des monnaies antérieurs au VI^e. siècle.Nous avons donc la chance

Fig.10.
3023

Mercredi 14
Avril

d'atteindre , avec moins de déblais et moins de dépense les niveaux intéressants . Espérons que cette indication sera valable pour la tranchée voisine de I7.0.

De ce côté les fouilles avancent rapidement ; les deux reïs et II5 ouvriers y sont concentrés ce soir; la tranchée a maintenant 50 m. de long. sur I2 de large. Je n'en accroîtrai la longueur qu'après l'avoir explorée, dans ces dimensions jusqu'au sol romain .

Les restes médiévaux mis à jour sont toujours aussi pauvres . Les monnaies du IOo. et IIo. siècles abondent , au niveau inférieur (-3m) atteint dans la partie Ouest .

Teudi I5 Avril.

Dès le matin , William entreprend le transport des deux mosaïques de Daphné - l'une mesure l'autre . Ces deux panneaux sont portés à bras d'homme jusqu'à la piste d'Aïn-Djamous où Seman les attend . Le camion, justement, a consenti à fonctionner.

Le transport s'achève sans incident , autre qu'une contravention de la gendarmerie, l'encombrement du camion ainsi chargé dépassant les limites prescrites par le code de la route . Il faut faire passer le panneau de Narcisse par dessus le mur de la cour pour le faire pénétrer dans le Khan . Cette opération est menée à bien , et les mosaïques trouvent place , tant bien que mal , dans la grande salle d'exposition .

En regagnant la maison , tard dans la soirée, je suis mordu par un chien au mollet gauche - une légère

écorchure . Grâce à l'intervention du Capitaine - vétérinaire Bordes , le chien est retrouvé par la police , et mis en surveillance . S'il meurt avant quinze jours, je devrai aller à Beyrouth subir un traitement anti-rabique : il y a eu récemment plusieurs cas de rage à Antioche .

Vendredi 16
Avril

Nous recevons les connaissements concernant les caisses de produits alimentaires , qui arriveront à Alexandrette le 25 de ce mois . Aucun bateau n'est annoncé qui puisse transporter les mosaïques de Baltimore et les fragments de sculpture de Princeton . Par ailleurs, le connaissement concernant la camionnette ne nous est pas parvenu par le courrier aérien distribué aujourd'hui .

M. Seyrig , accompagnant Mademoiselle M. Van Berchem , et M. Pfister , le spécialiste des tissus , arrive à Antioche pour deux jours . Mademoiselle Van Berchem , qui était déjà venue en 1935 , étudie longuement les mosaïques ; elle nous invite d'une façon pressante à les faire connaître rapidement . M. Seyrig est très intéressé par des fragments d'inscription rapportés cet été de Séleucie , et dont l'un mentionne , pour la première fois , la "classis syriaca" . Nous nous retrouvons pour dîner à l'expédition .

Samedi 17 Avril

17-0

La pluie a repris dans la nuit , et , ce matin, il faut arrêter le travail . Nous transportons le décauville en 17.0. .

Le soir, une accalmie nous permet d'aller à Daphné avec Mlle. Van Berchem voir une nouvelle mosaïque



Fig. II (3032-). D.H. - Nouveau fragment de la mosaïque
de Phénix .

DH

qui vient d'être dégagée , dans la région du Phénix : c'est un quadrillage de roses, qui se détache sur un fond vert d'un caractère tout à fait nouveau . A quelques mètres se trouvent quelques fragments , malheureusement très détériorés , d'une mosaïque à sujet . La bordure comportait les oiseaux libres sur fond blanc que nous avons déjà rencontrés sur certaines mosaïques tardives . Au centre, on distingue deux personnages , dont une femme nue , sur un lit, au dessus duquel des amours volants tendent un voile rouge . On ne saurait trop déplorer la perte du reste de ce morceau, curieux tant par son sujet que par sa facture . .

Douze mètres carrés au moins des fleurs formant le fond du Phénix ont été retrouvés : un télégramme du Louvre me demande d'attendre des instructions avant de les relever .

Fig.11

3032

M. Frédéric Poulsen , directeur de la Glypcothèque Ny-Carlsberg à Copenhague , a visité les mosaïques avec le plus grand intérêt .

La pluie reprend, violente, dans la soirée . Nous payons Cent quarante huit ouvriers . Nous avons engagé comme reïs assistant , un contremaître qui a dirigé d'importants travaux pour l'assèchement de l'Amouq, et un des raccommodeurs de poterie formés par l'Expédition de Chicago . Le travail sur les chantiers marche d'une façon très satisfaisante .

Adib Ishak partira demain matin pour Beyrouth , pour veiller au débarquement et au dédouanement de la camionnette . Semaan le rejoindra avec le connaissance, si nous le recevons, ou si, par télégramme, Adib le demande.

CAMPAGNE DE 1937 .

Troisième rapport - 19 Avril - 1er Mai 1937

Lundi 19 Avril.

Vers midi , Adib télégraphie de Beyrouth ; quoique les connaissements ne nous soient pas parvenus en temps utile , il a réussi à obtenir la livraison de la camionnette, et , avec l'aide du Service des Antiquités , son passage en douane . Semaan part immédiatement le rejoindre . Artin , le mécanicien , le remplacera pour le Service de l'expédition .

DH 30-a

Nous étudions le groupe de mosaïques récemment découvertes à Daphné ; elles décoraient deux des salles qui entouraient une cour ; une troisième avait un pavement en " opus sectile " , les autres ont disparu : la mosaïque à personnages n'était qu'à trente centimètres , tout au plus , sous le sol moderne du jardin . Il est étonnant que quelque chose en ait été conservé . Pour abîmé qu'il soit , ce fragment tardif - sans doute fin du Vo. ou même Vio. siècle - n'en garde pas moins une certaine importance : la scène semble bien garder un caractère mythologique ; en tous cas , elle est très différente de tout ce que nous avons trouvé jusqu'ici à cette date . Quant au pavement décoratif , avec son quadrillage de roses sur fond vert , c'est par l'harmonie et la richesse des tons un tapis des plus charmants .

M. 20 Avril

M. M. Dubertret , chef du Service géographique du Haut-Commissariat , vient nous communiquer les remarques

Fig. I à G

3065
3067
3068
3079
3081
3082

20 Avril.



Fig. I. (3065) - D.H. 30 Q.- Fouille de la mosaïque verte,
vue d'ensemble .

20 Avril

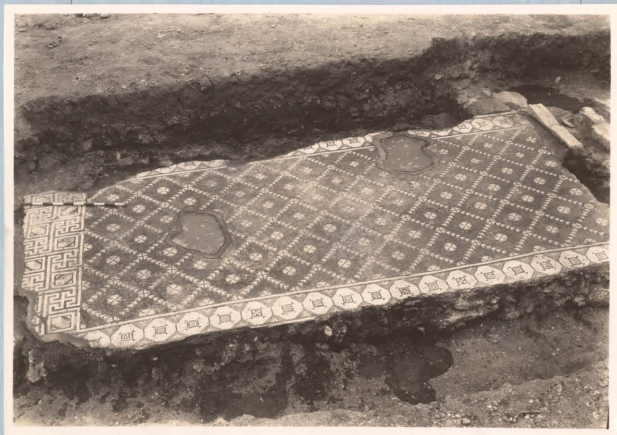


Fig.2. (3067).- D.H. 30 Q.- La mosaïque à fond vert .

20 Avril



Fig.3. (3068) .- D.H..30 Q.- Fouille de la mosaïque verte;
motif géométrique

20 Avril



Fig.4. (3079) .- D.H. 30 q. - Fouille de la mosaïque verte ; Salle 3 : vue générale .

20 Avril



Fig. 5. (308I).- D.H. 30 q. - Fouille de la mosaïque verte;
salle 3 : détail du panneau central .

20 Avril



Fig. 6. (3082) .- D.H. 30 Q. - Fouille de la mosaïque
verte ; Salle 3 : détail du panneau central .

qu'il a faites , sur les tracés possibles de l'Oronte à l'époque historique . Il nous présente différents passages possibles , assez différents , pour la limite Nord surtout , des tracés que nous croyions possibles . Il va passer à Antioche plusieurs semaines , et espère pouvoir nous fournir des renseignements plus précis .

Par ailleurs , au cours d'une visite des mosaïques , Madame Dubertret , qui est la collaboratrice de son mari , identifie les lieux de provenance de certains des calcaires dans lesquels ont été taillées les tesse-
reces . Sur ce sujet encore , nous demanderons , à M. Dubertret un rapport précis , avec des listes par mosaïques ; il semble que la plupart des cubes aient pu être empruntés aux roches qui forment le mont Silpius : l'examen doit permettre de résoudre avec sécurité cet important problème .

17-N Le reïs Berberi , en 17 N. a dégagé du sol en ciment et du mur qui les recouvraient les restes , très clairs désormais , du pavement en basalte de la rue de Justinien , à quatre mètres seulement au dessous du sol moderne . Nous atteignons , à l'Est du sondage , le caniveau et le pavement de la rue du premier siècle - le caniveau en calcaire dur ayant ici complètement disparu . Le niveau romain n'est qu'à 6m,50 . Nous allons élargir quelque peu le sondage pour préciser ces importants renseignements : il semble dès à présent certain qu'à tous les angles de la route moderne , correspondent des angles de la rue antique . Notre plan de restauration

Fy. 7
3063



Fig. 7. (3063) .- 17 N. Pavement en basalte de la rue byzantine .

21 Avril



Fig.8. (3057) .- I7 O .- Vue générale de l'Est : au premier plan , la fouille IV , avec une maison médiévale.

avait été établi suivant l'autre hypothèse : il devra donc être corrigé .

Mercredi 21 Avril.

17-0
paved court, Dig IV

Un premier niveau continu arrête la fouille dans la partie Est de la tranchée (17 O., Dig. IV). Il y a là une cour pavée , plusieurs salles avec des sols cimentés , séparés de l'ensemble découvert par la fouille III par un passage que parcourent des canalisations : il s'agit peut-être d'une rue . Tous les murs ont été remployés à diverses périodes , et traversent plusieurs niveaux successifs . Ces restes sont très confus , et , demandent , pour être décrits et étudiés , un travail continu et quelque peu fastidieux . Il semble qu'il sera difficile d'attribuer aux différents niveaux médiévaux des dates certaines ; les paniers de poterie comme les enveloppes de monnaies contiennent , malgré les précautions prises , des mélanges déconcertants de tessons ou de médailles allant du Ve au XIIe et même au XIVe siècle .

F.g. 8
3057

Adib et Samaan arrivent à Antioche avec la nouvelle camionnette . Nous en sommes très heureux : le fonctionnement incertain de nos deux anciennes voitures apportait une entrave très gênante à la marche régulière des travaux . Le personnel de l'expédition - et la population d'Antioche admirent beaucoup les progrès de l'industrie automobile américaine .

Jeudi 22 Avril

16-P

Nous détruisons , en 16 P. , le pavement cimenté de la cuve , et les restes du four qui avaient été découverts sous les canalisations du portique de la rue romaine . Un travail particulièrement minutieux permet de recueillir

21 Avril



Fig. 9. (3071) .I6 P. Vue générale prise du Sud après enlèvement des pavements de l'atelier du I. siècle A.D.

21 Avril



Fig. 10 . (3073). 16 P. Relation entre le mur circulaire, le puits médiéval , le caniveau hellénistique et le mur de l'atelier du I. siècle A.D.

21 Avril



Fig. II . (3072) I6 P. Relation entre le pavement de la
rue romaine (à gauche) et l'atelier du I. siècle A.D..
(après enlèvement de ses pavements) .



Fig. 15 (3087) . D.H. 28 .O. Mosaïque du lion . Panneau
central .

Vendredi 23

Avril

DH 28-0

montrons les différentes fouilles et les invitons à la maison .

Une découverte nouvelle rend particulièrement attrayante la visite de nos chantiers de Daphné : profitant des travaux qu'il avait entrepris pour dégager les restes de la mosaïque du Phénix , William en effet a exécuté quelques sondages dans les environs . A mi distance entre le site du Phénix et celui de la grande mosaïque de Worcester , non loin de l'endroit où fut mise à jour la mosaïque aux pigeons enrubannés , il a dégagé un magnifique pavement .

C'est encore un tapis , avec des boutons de rose au centre d'éventails blancs , mais alternant cette fois avec des rosettes à quatre pétales . La bordure est modeste : c'est une grecque double , du type courant .

Fig.12
3083

Mais la mosaïque est très vaste - 10m,50 sur 8m,50 , et présente au milieu un panneau , encadré , et placé dans le sens opposé au monument du fond . Il mesure 2m,30 sur 1m,50 , et représente un lion , passant de droite à gauche , mais tournant vers le spectateur une tête barbut , presque humaine . Ce lion , certes , ressemble à celui qui for-
mait le centre de la mosaïque de 10 Q. aujourd'hui à Bal-
timore , ou à celui autour duquel tournent des animaux , dan-
s la salle voisine de celle de la grande chasse , en D.H. ; mais par ses dimensions , sa stylisation , par la beauté et la simplicité du tapis qui l'entoure , il prend une valeur toute particulière . Remarquons que,

Fig.13
3085Fig.14 et
I5
3086
3087

22 Avril



Fig. 13 . (3085) D.H. 28. O. Mosaïque du lion . Angle
de la bordure .

22 Avril



Fig. 14 . (3086) . D.H. 28 . O. Mosaïque du lion. Panneau
central et motif du fond .

24 Avril 1937



Fig. 16 . (3042) . I7 . 0 . Vue générale de l'Ouest ;
au premier plan , fouilles I et II . Niveau II .

24 Avril



Fig. 17 (3044) . I7. O. Fouilles I et II . Deuxième
niveau , de l'angle Sud Ouest .

24 Avril



Fig. 18 . (3046) I7 . O. Fouilles I et II . Deuxième
niveau . Détail d'appareil médiéval .

24 Avril



Fig. 19 . (3047) I7 . O. Fouille II niveau III , pavement
de marbre , entre les fondations du niveau II .

derrière son cou , flottent l'un vert et l'autre rouge, les rubans sassanides .

D'un style plus évolué que la mosaïque du Phénix , et certainement plus tardive , la mosaïque du lion est sans doute d'une qualité moins rare ; elle n'en montre pas moins une nouvelle fois le goût qu'avaient les habitants d'Antioche , au V^e. et VI^e. siècle, pour les motifs orientaux .

Nous avons eu aujourd'hui communication d'un article d'un journal arabe de Damas , Al-Djaziret , qui attaque notre expédition . Renseignements pris , il s'agit des conséquences d'un mouvement de mauvaise humeur d'Adib Arsouzi , que j'hésitais à employer cette année à cause du rôle actif et brillant qu'a joué son frère dans les événements politiques de cet hiver à Antioche . Adib Arsouzi est venu , trop tard , dire qu'il ne recommencerait plus ...

Samedi 24 Avril

17-0

Nous avons atteint dans la partie Ouest de la fouille un deuxième niveau continu : il s'agit de fondations bien alignées , mais assez grossières d'édifices du haut moyen âge . Les murs semblent avoir été construits dans un appareil double face assez régulier. Il n'y a aucune trace de pavement .

Toutefois , dans une salle du Sud , nous dégageons un pavement de marbre , construit , semble-t-il , en remployant les éléments qui servent à la composition du motif central des octogones imbriqués .

Fig.16

304.1

Fig.17

304.4

Fig.18

304.6

Fig.19

304.7



Fig. 20 . (3060) 25 K⁷ . Source aménagée , vue de
l'extérieur .

24 Avril

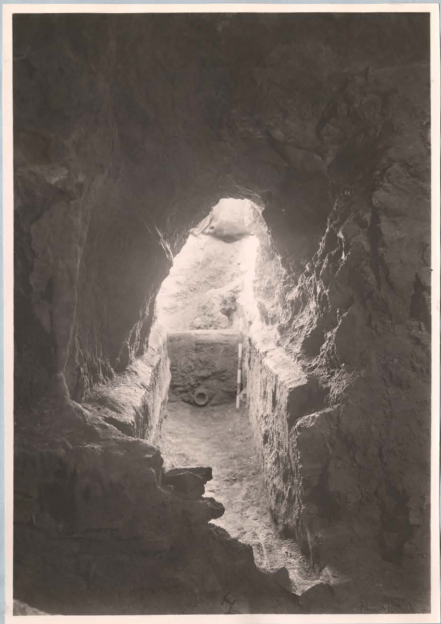


Fig. 21 . (3040) 25 K⁷ . Source aménagée , vue de l'intérieur .

Ce pavement , toutefois , placé au niveau des fondations de notre niveau I, est relié à des murs plus profonds , mal conservés , et fait partie de notre niveau III . Nous espérons qu'il nous donnera un dépôt scellé important , pour une période presque immédiatement postérieure à la conquête arabe : le mur semble remployer une construction en briques du VI^e. siècle .

Sur l'indication d'un villageois , nous dégageons , sur les pentes de la montagne près de l'hôpital, une grotte aménagée , semble-t-il , au IV^e-V^e siècle : une source devait y sourdre , dont l'eau , retenue par un pavement , traversait ensuite un bassin construit en briques , pour partir vers la ville par un tuyau de poterie.

Pour inaugurer la nouvelle voiture, nous nous sommes rendus à Souéidié en promenade . La route n'est pas achevée ; il reste neuf Kilomètres (9.Klms.) de très mauvaise piste ; au delà de Laouchié , les chemins ne sont pas améliorés , et l'automobile doit toujours s'arrêter au même ruisseau . Nous allons jusqu'au tunnel de Titus, le parcourons , et , après avoir visité quelques tombeaux, prenons un bain avant de regagner Antioche . Nous retournerons prochainement à Souéidié pour étudier les possibilités d'installation de l'expédition . L'état de la route, même après les quelques réparations promises par le Service des Travaux Publics , ne semble pas devoir permettre , d'une façon pratique , le maintien des fouilleurs à Antioche pendant la durée des travaux . Il faudra donc découvrir une maison d'habitation , assez élevée au dessus de

Fig.20

3060

Fig.21

3040

25-K?

Dimanche 25
Avril

27 Avril



Fig. 22. (3077) I7 .O. Dig. IV. Maison Est , avec , au delà , canalisations le long de la rue médiévale .

27 Avril



Fig. 23 . (3048) . I7 . O. Dig. III. Niveau I. Maison
Ouest , vue prise du Nord Ouest .

la plaine pour être un tant soit peu à l'abri des moustiques , et en même temps pas trop éloignée de la route.

Lundi 26 Avril

Je rends visite à M. Kéchichian , ingénieur des Travaux Publics , qui nous promet son appui pour les travaux à accomplir sur la piste de Soueidié , si ces travaux sont demandés par le Mudir de Laouchié

Nous recevons de nouveau mon camarade Lecerf , accompagné cette fois de Madame Lecerf .

Mardi 27 Avril

17-0
East Cond. Dig. II

Les travaux poursuivis en 17 0 par les deux reïs permettent de mieux étudier les édifices médiévaux (niveau I) de la partie Est / On a en effet enlevé quelques fondations postérieures ; on distingue nettement maintenant , une rue , parcourue de canalisations , et placée entre deux édifices , une maison au Nord , avec une cour pavée sur laquelle donnent plusieurs salles , des boutiques au Sud , avec un portique de deux piliers et quatre ouvertures donnant sur la rue , avec , en arrière , une autre maison dont le plan est moins clair que pour celle de l'Est ; il n'y a néanmoins une cuisine avec des jarres prises dans un massif de ciment , près d'un puits ; un second puits dans une salle voisine , une latrine , avec fosse voûtée , et des systèmes compliqués de canalisations . Nous nous efforçons d'étudier ces restes à la fois soigneusement , et rapidement , pour ne pas paralyser la marche des travaux .

Mesdames Lassus et Waagé reçoivent pour le thé , à l'expédition les dames de la colonie française d'Antioche.

Fig.22
3017

Fig.23
3048

28 Avril



Fig. 24 (3088) D.H. 28. O. Pavement en plâtre peint.

Mardi 28
Avril

D.H. 28-0

William Gad recherche , parmi les oliviers , s'il reste quelques éléments conservés des salles voisines de la mosaïque du lion . Il met ainsi à jour un très remarquable pavement , d'un type nouveau à Antioche . Il s'agit d'un sol de ciment peint , selon une disposition géométrique qui se rapproche du style des pavements en "opus sectile " . Au centre , un cercle vert est posé sur un fond blanc ; il en part des rayons mauves qu'interrompent des cercles concentriques de différentes couleurs l'anneau extérieur étant bleu vif ; autour des cadres successifs sont faits tantôt de triangles alternativement rouges et blancs , tantôt de carrés rouges et blancs ou verts et jaunes . Il y a quatre autres cercles blancs , inscrits dans les angles . Le pavement mesure 7m,80 sur 6m,40 . Les couleurs semblent avoir été posées avant que le ciment soit sec ; on a ensuite , par des indications blanches ou noires , essayé de donner aux éléments de la composition l'aspect des plaques de marbre veinées .

J'écris dès aujourd'hui , à H.F. Pearson , de l'expédition de Yale à Dura , qui a enlevé les fresques de la synagogue , pour lui demander de venir nous aider à détacher ce pavement , ou en tous cas , de nous envoyer par lettre les instructions nécessaires . Il est bon , en effet , de profiter de cette occasion pour que certains membres du personnel de l'expédition - William au moins - apprennent les éléments de cette technique .

Fig.24

1088

Samedi 29 Avril

Les fragments retrouvés de la mosaïque du Phénix - plus de quinze mètres carrés - ont été aujourd'hui transportés à Antioche . A la demande de l'architecte du Musée du Louvre , nous allons essayer de les expédier en France avec un montage moins robuste que celui que nous avons adopté jusqu'ici : nous l'étudions avec William . Le fait que ces surfaces de fond devront être retaillées pour la reconstitution du pavement rend moins redoutables les accidents possibles : c'est l'occasion de tenter l'expérience .

De nouvelles mosaïques , l'une géométrique , assez grossière d'exécution mais très ample de motif , une autre avec des marques dans une composition quadrillée apparaissent au voisinage du pavement peint - a` moins de quarante mètres du Phénix .

Je projette de réunir ces différents sondages , dont la valeur topographique est nulle , par une tranchée continue , qui les réunira , en évitant les arbres, et nous permettra peut-être de nous rendre compte de l'organisation de Daphné à cet endroit : les pavements découverts dans cette région me semblent en effet trop proches les uns des autres pour qu'on puisse croire encore qu'il s'agisse des mosaïques de villas isolées. Sans doute nous trouvons nous dans une partie de la ville dotée d'un réseau urbain de rues , avec des blocs d'habitation . Il sera intéressant d'être fixé à ce sujet .

34

30 Avril et
1er MaiVendredi 30
Avril
17-0

Nous avons maintenant détruit, en I7 O fouille III, le premier niveau et atteint partout le second. C'est la suite du quadrillage régulier de fondations et du mur que nous avons rencontrée dans les fouilles I et II. Ici encore, il n'y a pas trace du pavement ce qui rend presque impossible la distinction des couches, et, par conséquent, la dotation des édifices successifs.

Nous entreprenons de dégager le niveau III dans les fouilles I et II tandis que s'achève l'étude du niveau I dans la fouille IV.

Le général commandant supérieur des troupes du Levant et Madame Humtziger, accompagnés du colonel commandant la place d'Antioche et de Mme Merson ont visité les chantiers des fouilles et les mosaïques.

Nous avons reçu dans la soirée les caisses de produits d'alimentation envoyées de Princeton; elles étaient depuis une huitaine de jours en douane à Alexandrette, sans que la maison Cattoni ait su les en dégager. Les caisses sont en parfait état, et leur contenu, quoiqu'elles aient été ouvertes par la douane, est complet.

Samedi 1er Mai.

Je me rends le matin à Alexandrette, pour faire enregistrer la nouvelle camionnette /. Je fais également renouveler les papiers des anciennes voitures, et nous prenons des renseignements au sujet de l'envoi des mosaïques à Baltimore; on attend ici un bateau autour du 25 Mai; un autre cargo passera le 23 partant pour la France; nous espérons pouvoir lui confier les nouveaux panneaux de la mosaïque du Phénix.

17-0

En A.O. (fouilles I et II) le niveau III apparaît : il semble aussi complexe et aussi pauvre que les précédents . Le caractère de la poterie, le dispositif aussi d'un pavement de pierre, cour ou rue, qui traverse la fouille et ressemble à certains dallages de Daphné nous obligent à croire pourtant qu'il s'agit cette fois du niveau de l'époque de Justinien . Nous sommes d'ailleurs à plus de 4m,50 de profondeur, c'est-à-dire au niveau du pavement de basalte en I7 N. Les édifices dont les traces très pauvres et très confuses commencent à se dégager n'ont aucun caractère monumental . Il nous reste à espérer que le niveau romain aura plus de consistance et d'intérêt archéologique.

Le reïs Mahmoud prendra Lundi la direction du chantier de Daphné, tandis que William Gad procèdera à l'enlèvement de la mosaïque à fond vert et de ses voisines. Nous arrêtons avec Apostolos le tracé que suivront les premières tranchées destinées à réunir les différentes mosaïques découvertes : du lion au pavement peint, et du pavement peint au Phénix pour commencer

Nous payons cent quarante cinq ouvriers , sans aucun incident. La marche des chantiers continue à être très satisfaisante; le déblaiement est rapide et soigné. Grâce à une activité incessante , Apostolos et Fodeel arrivent à suivre le rythme du travail. Quant au catalogue, il est tenu à jour avec un soin parfait; la présence de F. Waagé est, dans l'étude si délicate des stratifications, une garantie inappréciable .

CAMPAGNE DE 1937

-:-:-

quatrième rapport du 1er au 15 Mai 1937

-:-:-

Lundi 3 Mai

Tandisque se poursuit à Antioche , le dégagement du niveau romain de I7 O (fouilles I et II) , le reïs Mahmoud , à Daphné , entreprend des tranchées d'étude , reliant les différentes fouilles exécutées en 29 N, 28 O, 27 P. Il ne peut s'agir d'une tranchée unique : nous avons étudié un tracé qui combine une direction générale uniforme avec les servitudes qu'impose la nécessité d'éviter les oliviers . Une première tranchée ira du Phénix au Sud du pavement peint , autour duquel la fouille a été progressivement élargie ; une seconde , du Nord du pavement peint gagnera la mosaïque du Lion ; une troisième partira de la mosaïque du Lion pour atteindre les environs de la mosaïque des Chasseurs . Les trois tranchées, si elles ne sont pas situées directement dans le prolongement l'une de l'autre , n'en suivent pas moins une direction générale commune , Sud Ouest - Nord Est ; elles donneront je l'espère , quelques indications plus précises sur la disposition relative des constructions , aux différentes époques , dans une région de Daphné qui semble avoir été habitée d'une façon plus particulièrement dense.

Nous recevons un télégramme de la maison Debbas, nous confirmant l'arrivée à Beyrouth du camion qui nous est envoyé par le Comité . Adib part immédiatement, pour

DH. 29-N
28-O } join up.
27-P }

veiller à son débarquement et à son montage , et le ramener ensuite à Antioche .

Mardi 4 Mai

La journée est marquée par la visite de M. et Madame Rostovtzeff , qu'accompagne M. Tall , de Prague, membre de l'expédition de Dura - Europes . M. Rostovtzeff parcourt avec intérêt nos différents chantiers ; il étudie longuement les mosaïques, qui lui suggèrent de nombreux et importants rapprochements ; avec F. Waagé , enfin, il étudie les poteries , en comparaison avec celles découvertes à Dura . Il est particulièrement frappé en ce qui concerne les mosaïques , par leur caractère abstrait qui souligne l'abondance des personifications - et le choix conventionnel des thèmes : il note l'absence presque complète - la mosaïque de Yakto mise à part des représentations de la vie réelle qui donnent tant de prix aux mosaïques africaines . Par contre, il souligne l'importance des mosaïques tardives marquées d'influences sassanides, comme la mosaïque du Lion , que nous sommes allés voir sur place .

Thomas , notre cuisinier , réussit particulièrement le déjeuner ; mais M. Rostovtzeff ne prend que du thé et des toasts ...

Mercredi 5 Mai

17-N

En 17 N. Après enlèvement partiel du pavement de basalte , nous découvrons un important fragment de colonne en granit ; il s'agit à n'en pas douter d'une colonne de la rue principale . Nous allons en étudier

avec soin les dimensions : c'est la première indication certaine que nous ayons sur les superstructures de la colonnade .

Plus bas, dans la lacune du pavement romain, nous atteignons la rue hellénistique , formée comme partout d'un simple empierrement , dans lequel sont visibles les ornières laissées par les voitures .

Le camion Ford , arrive, tard dans la nuit : Adib , a cette fois encore , réussi à le débarquer , sans connaissances ; à obtenir dans le plus bref délai son passage en douane . Il a été soigneusement monté par Chahrouri et a fait route lentement , mais sans incident. Nous allons avoir, maintenant , à lui faire construire une plate-forme .

Jeudi 6 Mai

M.E.F. Brown , directeur des fouilles de Dura-Europos , accompagné de Miss Brown et de M. Detweiler, architecte de l'expédition , vient nous rendre la visite que je lui avais faite à Dura . Nous parcourons de nouveau chantiers et magasins , M. Brown prête une particulière attention à la classification des poteries que lui présente F. Waagé ; les constatations faites à Dura vérifient bien la chronologie proposée .

Sous la mosaïque verte , à Daphné (30 Q) une autre mosaïque a été mise à jour : c'est , en couleurs ternes , un jeu d'octogones imbriqués d'aspect très pauvre.

39

7 Mai

Vendredi 7 Mai

17-0
24, I, II

Le niveau romain est maintenant partout dégagé en I 7 O, (fouilles I et II). Notre déception est grande: aussi bien pour les murs conservés sous le pavement byzantin que pour les édifices voisins - d'ailleurs à peine remaniés au sixième siècle, il s'agit de constructions extrêmement médiocres - pauvres maisons, avec peut-être, vers l'Est, des boutiques donnant sur une grande cour (un peu comme dans un Khan médiéval). Les fondations sont semblables à celles de l'église de Kaoussié par exemple - noyaux de basalte pris dans du ciment à base de cendres. Les murs sont plus pauvres encore; ils sont faits de moellons à peine taillés, et c'est seulement à la fin de l'époque romaine que l'emploi d'un ciment plus dur leur donne quelque consistance. Dans ce plan confus, trois murs seulement - dont deux forment un angle droit, descendent un peu plus profondément et peuvent appartenir à l'époque hellénistique tardive.

Au dessous du niveau de base de ces fondations - 6m,50 à - 7m - les tessons deviennent si rares que j'arrête la fouille, et emploie les ouvriers à détruire le niveau II de la fouille III. Peut-être serions nous plus heureux. Je le souhaite, car conformément aux instructions reçues le principal effort de la campagne avait été porté sur ce site.

Dig III

Samedi 8 Mai

La fouille est arrêtée aujourd'hui pour nous permettre de nous rendre à Alep. Je visite avec Adib les différents ateliers spécialisés dans la fabrication des

Fig. I, 2
3, 43091
3095
3090
3092

7 Mai



Fig. I. (309I) - I7 0 , Fouilles I et II . Niveaux byzantin et romain , vue prise de l'angle Sud Ouest .

7 Mai



Fig. 2.- (3095).- I7 O. Fouille I .- Dallage de pierre byzantin , probablement d'une rue , recouvrant encore en partie le niveau romain .

7 Mai



Fig. 3.(3090) . 17 O.- Fouilles I et II . Vue générale des niveaux romain et byzantin , prise du Nord Est . La canalisation en poterie qui traverse la fouille va rejoindre l'égout byzantin , sous la rue , et fixe la date respective des murs et fondations .



Fig. 4.- (3092).- I7 O. Fouille II . Edifice romain, remployant un mur hellénistique et réparé au VI^e. siècle : façade sur la cour , à gauche ; à droite , façade retouchée pour l'alignement selon la rue byzantine .

carrosseries pour automobiles . L'un d'entre ces artisans semble plus compétent que les autres ; mais son prix est infiniment plus élevé - 225 L.L.S. au lieu de 115 et de 90 . Peut-être pourrons-nous , en surveillant de près le spécialiste d'Antioche , arriver à un résultat convenable .

Nous achetons également du plâtre de Paris pour les poteries , du plâtre pour la préparation des fragments du Phénix et quelques autres produits .

Nous parcourons le Musée , où brillent les récentes découvertes de la mission de Mari , en particulier l'admirable statue de la déesse des eaux (saison de 1936 milieu du troisième millénaire)

Un orage violent s'abat sur Antioche dans la soirée .

Dimanche 9 Mai .

Nous travaillons, pour compenser l'arrêt d'hier; mais il continue de pleuvoir par moments et les travaux sont très gênés .

Au cours d'une prise d'armes , le colonel Merson fait ses adieux à la garnison d'Antioche , qu'il commandait depuis deux ans et demi . Son appui n'a jamais fait défaut à l'expédition . Il est remplacé par le lieutenant colonel Mesny , qui arrive de Deir-ez-Zor .

Lundi 10 Mai

Il pleut toute la journée , et les travaux sur le chantier sont interrompus . Nous en profitons pour étudier avec William , à la demande du Musée du Louvre, le procédé que nous allons employer pour préparer provisoirement les fragments nouveaux de la mosaïque du Phénix

et en permettre le transport .

*New Method of
Paving Mosaic -
(Rome)*

Nous nous arrêtons au système suivant . La mosaïque , protégée comme d'habitude par plusieurs couches de toile collées , et débarrassée complètement du ciment antique est entourée d'un cadre de bois , de 5 cm. de hauteur , cloué aux planches de support . Un grillage léger est tendu, à 2 cm. en arrière de la mosaïque , grâce à des trous percés à cet effet dans le cadre . Du plâtre est ensuite versé , de façon à remplir le cadre soigneusement . Une feuille de contre-plaqué sera clouée à l'extérieur , la mosaïque ensuite sera retournée , et une seconde feuille de contre-plaqué clouée par dessus . L'ensemble formera un bloc suffisamment solide , croyons-nous , pour supporter le transport . Le plâtre pourra être facilement enlevé , pour permettre , au Musée les réparations indispensables et la mise en place définitive . Le nouveau procédé sur l'ancien a l'avantage de fournir des panneaux plus légers et plus aisés à remettre en oeuvre . Parmi ces inconvénients , un des plus graves est qu'il ne permet pas l'étude de la mosaïque entre le moment où elle a été enlevée et celui où elle est définitivement installée : le plâtre supporterait mal le lavage à grande eau nécessaire au décollage de la toile .

Nous attendons , non sans quelque impatience, les indications du Comité sur le procédé à employer pour cimenter les mosaïques découvertes cette saison : elles s'accumulent dans nos salles , retournées et empilées ;

Fig.5.

3108

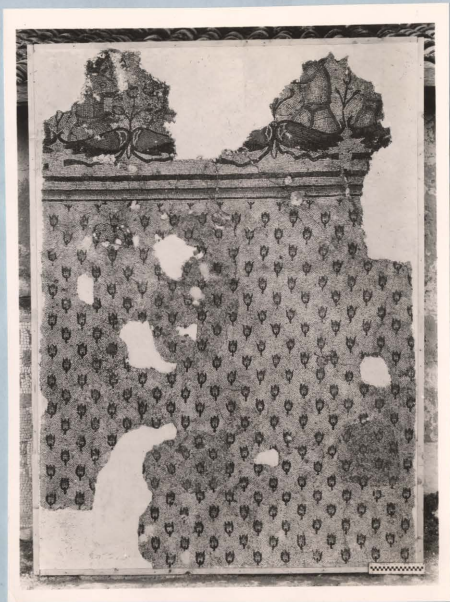


Fig. 5.- (3108) .- D.H.-29 N. Fragment de la mosaïque du Phénix , traité selon le nouveau procédé : la toile est détachée d'elle-même , et sera remplacée avant l'envoi .

et nous avons hâte de pouvoir les exposer, et, surtout, les étudier .

Mardi 11 Mai

Des travaux entrepris près de la grande mosquée d'Antioche , face au pont et au delà de la route moderne, ont mis à jour un égoût ; l'eau passe sur un pavement en basalte , analogue à celui des rues byzantines ; puis elle traverse un massif de maçonnerie , composé de très gros blocs . Le tout est à une profondeur 1m,50 seulement au dessous de la rue moderne .

Nous obtenons de M. le Président de la Municipalité l'autorisation de faire , autour de ces restes , une fouille rapide : ils peuvent nous donner d'importants renseignements topographiques .

En 17 0 Un sondage profond, dans l'angle N.E. de la fouille II , n'a produit aucun résultat . Les murs médiévaux disparaissent , dans la fouille III .

17-0

Mercredi 12 Mai

24

Les tranchées de Daphné donnent des résultats confus , mais intéressants : c'est un imbroglio de murs et de canalisations , des temps hellénistiques aux temps byzantins , dans une profondeur de seulement 3m,50 . Il apparaît que tous les édifices dont ces murs ont fait partie sont extrêmement détruits : certains , comme la maison au pavement peint , disparaissent brusquement , pavement , murs et fondations , sans que rien explique une destruction si totale : et , au delà de la mosaïque, on ne rencontre rien qu'un gros mur hellénistique . Il apparaît donc certain que, même si l'on poursuivait des

fouilles étendues , sans considération du prix de revient, on aurait les plus grandes difficultés à établir les plans complets des édifices . Le hasard semble avoir joué un grand rôle dans la conservation de certains pavements , au milieu des restes vagues de fondations , alors que ceux des salles voisines n'ont même pas , parfois , laissé de traces .

Fig.6
3106Fig.7
3109

Les deux premières tranchées achevées permettent quelques importantes remarques .

Fig.8.
3107Fig.9.
3110

D'abord à toutes les époques , les murs mis à jour semblent avoir été orientés de la même façon . Non pas que les murs soient exactement superposés ; au contraire , ils semblent d'ordinaire sans grand contact en élévation , et juxtaposés en plan . Mais , comme nous le constatons uniformément dans les fouilles d'Antioche , dans un site donné , à travers les âges , la direction générale des murs semble avoir été fixée une fois pour toute , et ceci dès l'époque hellénistique .

Ici , en tous cas , l'origine hellénistique de l'orientation des édifices est évidente . Tous les murs sont , à peu de chose près parallèles ou perpendiculaires à l'axe de nos tranchées ; et celles-ci découvrent , tout le long de la tranchée I , et sur une grande partie de la tranchée II , de fortes murailles , indiscutablement hellénistiques , et qui prennent appui sur le roc même .

Fig.10.
3113

Ces murs , analogues à ceux que nous avons trouvé sous le Phénix , par exemple , sont construits de

Fig.11.
3112Fig.12
3115

12 Mai



Fig. 6. (3106) .- D.H. 29N- Première tranchée , du Phénix
au pavement peint (Direction Sud Ouest- Nord Est)

12 Mai



Fig. 7. (3109) D.H. 29.N. Première tranchée , mosaïque géométrique , dans la salle située immédiatement au Nord-Est du Phénix .

12 Mai



Fig. 8. (3107). D.H. 29.N.- 28 O.- Mosaïque géométrique
d'une cour antérieure au pavement peint (vu en partie
à gauche).

12 Mai

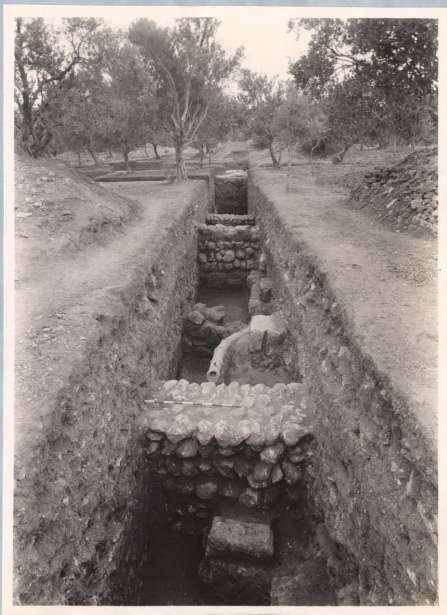


Fig.9. (3110) D.H. 28.0. - Seconde tranchée , vue de la mosaïque du Lion en direction du pavement peint .

12 Mai



Fig.10. (3113). D.H. 29.N.- 28.O. Le pavement peint et les salles voisines . En bas à gauche arrive la tranchée No. 1. ; en haut à droite part la tranchée No. 2.



Fig. II (3112) D.H. 29 N. Tranchée I , mur et aqueduc
hellénistique .



Fig. 12 (3115) . D.H. 28 O. Tranchée II. mur hellénis-
tique .

blocs d'assez grand module , posés à joints vifs , mais sans souci de la régularité d'appareil , sans même un rigoureux parallélisme des faces latérales . Quant aux façades , les blocs y forment des saillies très irrégulières , qu'expliquerait incomplètement , je crois , l'état précaire de blocs de calcaire tendre depuis longtemps délités par les eaux . Ils sont fort imposants , et nous avons trouvé jusqu'à six assises en place . J'espère , par quelques recherches complémentaires , arriver à définir l'ensemble auquel ils appartiennent .

Les murs plus tardifs sont presque tous construits avec des moëllons , et du ciment dont la qualité varie suivant les époques . Leur pauvreté contraste avec la richesse des quelques pavements conservés . Les canalisations sont nombreuses ; par contre les sols nettement définis sont rares , ce qui gênera l'étude des stratifications . Une coupe soigneusement dessinée nous apportera néanmoins des renseignements précieux .

Fodeel profite chaque soir , des moments qui suivent le coucher du soleil pour prendre quelques photographies dans ces tranchées qui , parmi les arbres , sont difficiles à prendre .

Jeudi 13 Mai

Nous avons décidé de confier au fabricant d'Antioche le soin de carrosser notre camion . Nous allons faire reproduire , avec les modifications qu'imposent les dimensions différentes du châssis, la plateforme de notre ancien camion . Nous avons simplement

Fig.13
3116

12 Mai



Fig. 13 (3116). D.H. 29 N. Tranchée I. Vue du Nord Est :
mur hellénistique en gros blocs, et murs récents en
moëllons .

prévu le renforcement de quelques épaisseurs , la place d'un sol de tôle et de cornière de protection à l'extrémité de la plate-forme . Le camion sera prêt , nous assure-t-on , à la fin de ce mois .

Nous ouvrirons à Daphné une nouvelle tranchée, qui, partant de la mosaïque du Lion , part vers le Nord Est , dans la direction générale de la grande mosaïque des chasseurs . Nous aurons ainsi , sur plus de Cent Cinquante mètre, relié plusieurs sites importants . De nombreuses monnaies du IV^e. et du V^e. siècle sont découvertes en surface .

Vendredi 14 Mai

21-H
Bridge Dig

Le sondage que nous avons entrepris en 21 H, près du pont d'Antioche , a produit des résultats très intéressants . D'abord il nous a montré que nous pourrions désormais confier une fouille restreinte à un de nos ouvriers : Selman Tsiro a dirigé huit ouvriers et, avec l'aide de William Gad , a obtenu un travail efficace malgré l'affluence des badauds .

Nous avons dégagé , à 1m,30 sous la rue moderne, Fig.14. le pavement en basalte de la rue justinienne , recouverte en partie par les fondations d'une voie médiévale . Ce pavement est limité par un mur robuste , épais de 2m,10, et composé d'énormes blocs , soigneusement taillés et mis en oeuvre . Ce mur est exactement parallèle à l'axe du pont moderne , et , prolongé, en couvrirait le trottoir de gauche . Indiscutablement il s'agit donc de la

14 Mai



Fig.14 (3117). 22 H. Fouille du pont : on voit à droite la rue moderne, puis le pavement médiéval et le sol de basalte, qui vient s'appuyer sur le mur de la porte romaine. A gauche, égout moderne, traversant le mur d'enceinte, qui forme un angle ouvert avec celui de la porte. Au fond, dans le prolongement de la rue, le pont.



Fig. 15 (3118) D.H. 28.O. Fouilles à Daphné .

voie d'accès du pont , dont le caractère antique se trouve ainsi confirmé .

Un mur de 2m,35 de large vient , à l'Est , rencontrer l'extrémité de ce mur : c'est presque certainement le mur d'enceinte de la ville , dont le tracé, justement, restait assez imprécis dans cette région . Il forme un angle obtu avec le mur que nous dégageons ; et les deux murs sont structurellement reliés . Peut-être la porte était elle entourée par deux tours , entre lesquelles se trouvait la culée du pont . Nous espérons obtenir de la municipalité l'autorisation de poursuivre ces recherches .

Samedi 15 Mai .

Un télégramme de Princeton nous convie à joindre à notre prochain envoi de mosaïques , la mosaïque du Lion, D.H.27 P. Nous avons avant le 30 , le temps de préparer les deux caisses nécessaires . Nous demandons d'urgence à M. Seyrig l'autorisation d'exportation

En I7 O , ix fouille III , les résultats semblent encore plus décourageants que dans les fouilles I et II : la cour qui , s'étendait au delà des boutiques romaines de la fouille II , vers l'Est , semble s'étendre jusqu'au mur Ouest de la fouille IV ; aucune trace de construction n'apparaît , qu'une assise de noyaux de basalte sans consistance . La fouille n'a pas encore atteint , toutefois, le niveau des fondations profondes de la fouille II. ⁽¹⁾

Les salaires payés aux ouvriers cette quinzaine montent à plus de 263.L.L.S. pour onze jours de travail, en général . L'ensemble du personnel de l'expédition

(1) Le 20 Mai, nous y rencontrons les restes d'un édifice antique de meilleure apparence

soutient son effort , et la marche générale du travail fouille et enregistrement est très satisfaisante .

Fig.15
3118

NOTE SUR LE TRANSPORT DE LA MOSAÏQUE DU PHENIX.

PROCEDE DE PROTECTION POUR LE TRANSPORT .

La mosaïque a été divisée en panneaux de dimensions inégales . La face a été protégée en collant une couche de toile de plusieurs épaisseurs de papier . La mosaïque, retournée , a été ensuite débarrassée complètement de l'ancien ciment , de façon à ce qu'apparaisse, au revers la surface irrégulière des cubes . Un cadre en bois a alors été posé autour de la mosaïque, et du grillage fixé, à mi-hauteur du cadre , 15 mm. en arrière de la mosaïque, au moyen de trous dans lesquels on a noué de fil de fer. Dans le cadre ainsi préparé on a versé du plâtre de Paris, qui a séché en emprisonnant le grillage .

Une feuille de contreplaqué a été clouée alors sur le cadre , et la mosaïque retournée ; papier et toile ont été enlevés , et remplacés par une nouvelle couche de toile , fixée au moyen d'un mélange de gomme arabique et d'amidon . Une autre feuille de contreplaqué , clouée au cadre, a protégé cette surface .

MARCHE A SUIVRE POUR L'OUVERTURE.

10/-A l'ouverture des caisses , on trouvera à l'intérieur plusieurs chassis distincts , comportant un cadre en bois blanc et deux feuilles de contreplaqué . Chacun d'entre eux contient une mosaïque .

On posera la mosaïque à plat, et on enlèvera celle

des feuilles de contreplaqué qui porte l'inscription :
FACE OF MOSAIC. On en vérifiera l'état ; il sera peut-être nécessaire de poser une toile nouvelle, en la collant fortement . On étudiera le format définitif à donner aux morceaux pour la reconstruction du pavement .

20/- Il faudra ensuite retourner la mosaïque face à un sol uni et dur , couper les ribs de fer qui fixent le grillage au cadre , et enlever le cadre .

30/- Retirer ensuite au ciseau la couche extérieure du plâtre jusqu'au grillage .

40/- Détacher le grillage .

50/- Retirer la seconde couche du plâtre jusqu'au revers de la mosaïque , de façon à ce que les cubes apparaissent tous bien distinctement . La mosaïque restera alors simplement collée à la toile .

60/- Il suffira alors de la poser sur la surface de ciment définitive .

70/- Laisser sécher soigneusement avant d'arracher la toile, mouillée préalablement pour dissoudre la colle.

80/- Nettoyer enfin la mosaïque .

CAMPAGNE DE 1937

-:-:-

Cinquième rapport du 16 au 31 Mai 1937

-:-:-

Dimanche 16 Mai

Nous allons , selon l'invitation qui nous en avait été faite par M. Scheffer lors de son passage à Antioche , rendre visite à l'Expédition archéologique du Musée du Louvre à Ras Shamra . Après bain de mer , et déjeuner , nous visitons longuement la rouille . Sur des rues étroites s'ouvrent des maisons vastes , mais mal-construites , qui datent de la seconde partie du deuxième millénaire . Sous l'une des pièces de chaque maison s'ouvre une tombe , construite au contraire avec le plus grand soin dans un appareil compliqué et parfait . A elles seules , même sans les découvertes linguistiques et historiques capitales qu'ont permises les tablettes , ces tombes et leur mobilier justifieraient ces fouilles .

La mission est installée dans plusieurs maisons très simples d'ailleurs , qu'elle a construite immédiatement au bord de la mer . Le site très analogue comme toute à Souéidié , auquel il fait pendant au Sud du Mont Cassius , est malsain en été , et les membres de l'expédition ont gravement souffert de malaria , si bien que la saison de fouilles a dû être fixée à la période 20 Février 20 Mai .

Lundi 17 Mai

Nous recevons de M.F.H. Pearson , l'architecte de fouilles de Dura , sa réponse concernant notre pavement peint . Il ne peut malheureusement venir l'enlever, comme nous le lui avions, demandé , et nous indique en détail deux techniques différentes . Apostolos fera une copie à l'aquarelle de ce pavement , et nous essaierons ensuite de le relever : son importance n'est pas telle que les risques d'échec puissent nous arrêter : ce sera au contraire , pour William en particulier , un excellent sujet d'exercice .

Dans la tranchée III , à Daphné , celle qui part de la mosaïque du Lion , pour se diriger , vers le Nord Est , dans la direction du site de la grande mosaïque des chasseurs , nous rencontrons une mosaïque , à 3m,50 de profondeur , qui semble appartenir au III^e. siècle de notre ère . Nous en apercevons seulement la bordure , d'une très belle exécution . Elle comporte une série de cercles concentriques , dont le diamètre extérieur semble devoir dépasser cinq mètres . Nous en décidons le dégagement .

Mardi 18 Mai

17-0

Hymphaeum.

Nous recevons la visite de M. le comte Chandon de Briailles , qui vient depuis 1933 nous voir chaque année . Il va passer plusieurs jours à Antioche .

En 17 0 , affleurant à peine le niveau des fondations des murs les plus profonds des fouilles I et II , nous atteignons , à l'Est de la fouille III les restes d'un édifice de meilleure allure . Il s'agit de deux

17-0

murs parallèles en "opus testaceum", formant semble-t-il un angle, et réunis par un sol cimenté. L'un de ces murs - celui de l'Est - semble posé sur un mur antérieur en grand appareil. Quelques tronçons de colonnes figurent dans les débris. Même s'il ne s'agit pas d'un grand monument public, et il est trop tôt pour en décider, nous avons là néanmoins un édifice qui sort de la médiocrité des restes jusqu'ici mis à jour.

Mercredi 19 Mai

Grâce à l'obligeance de M. Chandon de Briailles, qui met à notre disposition trois places dans son automobile, nous partons tous à Souéidié : Mme et M. Waagé, Mme et M. Athanassiou, Adib', et aussi M. Kechichian, ingénieur des travaux publics de la région d'Antioche, et M. Jean Abraham, propriétaire à Souéidié.

Nous étudions longuement avec M. Kéchichian et le Moudir les réparations à faire à la route d'abord, dont les huit derniers kilomètres, avant le village de Laouchié, sont en très mauvais état, à la piste du tunnel de Titus ensuite, du village de Laouchié à la source de Magajarlik. Enfin nous examinons les conditions dans lesquelles la piste pourra être prolongée dans la direction de l'ancien port, et, de là, vers le village de Kaboussié, sur la hauteur. Nous obtenons du moudir et de M. Kéchichian l'assurance que les réparations les plus urgentes seront exécutées rapidement, et que les paysans entreprendront de prolonger la piste.

Nous examinons ensuite les maisons que l'expéditeur pourrait louer , en commençant le plus près du site des fouilles futures . Elles sont petites , et surtout extraordinairement sales et délabrées . Il apparait d'autre part , de tous les témoignages , que , dans un site malsain en été , la région à fouiller est la plus malsaine et qu'il serait sage de nous en écarter , au moins pour notre habitation . Apostolos propose un site sur la hauteur , accessible seulement par un sentier très raide taillé dans le rocher ; nous examinons également la possibilité de nous établir , à l'exemple de Ras Shamra , sur le bord même de la mer . Nous n'arrivons à aucune solution nettement satisfaisante .

Un déjeuner rustique , organisé dans un café de plein air , près de la source , et où nous invitons les personnalités qui nous avaient accompagnés est très animé et très gai .

Jeudi 20 Mai

Une lettre de M. Morey nous invite à conserver , pour le cimentage des nouvelles mosaïques , le procédé que William a employé jusqu'ici . Le même jour , une lettre de M. Campbell souligne un de ses inconvénients , signalé par Baltimore : les barres de fer placées trop près de la surface peuvent , dans certains cas , causer des tâches et rouille à la surface de la mosaïque . Nous essayerons de parer à cet inconvénient en écartant l'armature de la surface au moyen des cubes de marbre interposés et pris dans le ciment .

Le soir , nous recevons à l'expédition M. Char-
don de Briailles , et M. Claude Cohen , spécialiste lui
aussi de l'Histoire des Croisades . Tous deux nous posent
sur la topographie de l'Antioche franque des questions
multiples , auxquelles les fouilles ne permettent guère
de répondre . Ces problèmes topographiques , restent ,
sur le terrain , les plus délicats .

Vendredi 21 Mai

Après réflexion , j'écris à M. Campbell pour
lui proposer de renoncer à fouiller cette année à Souci-
dié ; le moment proposé pour la campagne - Juillet Août-
est le plus malsain ; et la défense du personnel contre
la malaria qui règne dans la plaine exige , ou un meil-
leur état des routes et pistes permettant de s'éloigner
au coucher du soleil , ou l'édification , en un endroit
choisi après mûre délibération , d'une maison soigneuse-
ment orientée , et construite .

Signalons qu'au cours des derniers jours j'ai
eu l'occasion à Daphné d'acheter , à des enfants surtout,
un certain nombre de menus objets antiques , surtout des
anses estampillées , et quelques fragments de sculpture,
sans grande signification malheureusement .

Samedi 22 Mai

La mosaïque nouvelle , découverte dans la tran-
chée III, est aujourd'hui entièrement dégagée . Elle or-
nait une salle à manger de grandes dimensions - 6m,50
environ sur 5m,90 . Elle comporte , pris dans une même
et riche bordure , deux panneaux décoratifs - l'un , rec-

Fig.I.

7H 27-0
Buffet Mosais

rectangulaire , avec un canthare des oiseaux et des enfants , sur fond jaune , du type bien connu ; l'autre par contre est très nouveau : il a la forme en demi-cercle outrepassé de ces énigmatiques " tables d'agapes " dont nous avons naguère trouvé , dans le voisinage , un si bel exemplaire . Le rapprochement s'impose d'autant plus qu'il s'agit bien ici d'une table de salle à manger. tout autour du fer à cheval se trouvent en effet disposés les différents plats d'un magnifique repas : on trouve , de droite à gauche , un plat rond , sur lequel sont posés deux oeufs à la coque , dans leur coquetier , flanqués de longues cuillères ; deux artichauts , deux pieds de porc ; puis c'est un poisson , servi dans un plat carré , évidemment en argenterie ; ensuite on trouve un jambon , une grande coupe de vin , un canard rôti , puis un poulet , et , au delà d'une lacune , un énorme gâteau . Des guirlandes , et de petits pains ronds , bien levés , sont placés çà et là . Tous ces motifs sont traités très minutieusement , en teintes brillantes , avec emploi de smaltés de verre qui se détachent sur un fond sombre .

Au milieu , la représentation de la table est interrompue pour laisser place à un médaillon circulaire, malheureusement très abîmé . On y voyait Canymède , coiffé de bonnet phygéen , tendant un plat à l'aigle de Zeus, derrière lequel se cache un amour .

Le style de ce panneau central , comme celui du panneau aux oiseaux et de la bordure invite à dater ce pavement du IIIe. siècle - et plutôt sans doute de la seconde moitié .

Fig.2.

Fig.3.

22 Mai



Fig. I. (3146) D.H. 27 O.- Vue générale des salles
3 , I , et 2 , prise du Sud Est .

La partie géométrique de la mosaïque centrale , au pre-
mier plan , est une addition postérieure .

22 Mai



Fig. 2. (3147). D.H. 27.0. Salle centrale : mosaïque de la table servie .

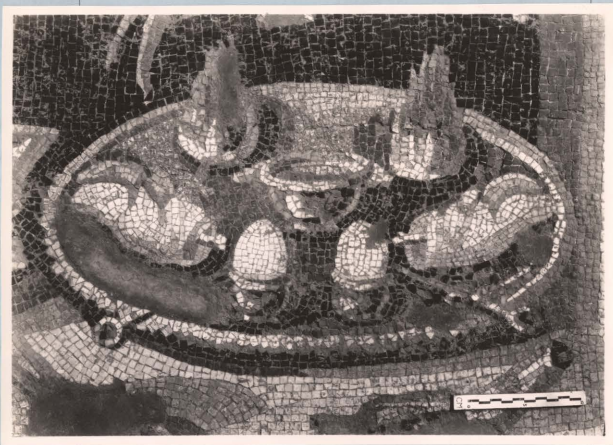


Fig. 3. (3148). D.H. 27.0. Salle centrale , mosaïque de la table servie . Détail : le premier plat .

A droite et à gauche de cette salle , on découvre , au delà des murs , le bord des deux autres pavements , que nous allons dégager . Cette première mosaïque , par sa composition surtout , mérite une attention particulière ; le plan de l'édifice où elle se trouvait - si intéressant déjà avec sa fausse abside le demi cercle est inscrit dans un carré extérieur de cubes blancs , faisant saillie entre deux salles latérales - peut sans doute apporter d'autres surprises .

Dimanche 23 Mai

Nous faisons l'après midi une courte excursion à Bitias , dans le Djebel Moussa , et à l'église de Souroutmé , dont le décor sculpté est si saisissante

Adib , à Alexandrette , surveille l'embarquement , sur le SS. Eridan des trois caisses contenant , à destination du Musée du Louvre , les nouveaux fragments découverts de la mosaïque du Phénix .

Le soir , un dîner réunit à l'expédition , M. Seyrig , M. Dunand , directeur des fouilles de Byblos et de Saïda , et Mme Dunand , M. Tobalenko , architecte du service des Antiquités , chargé des travaux de restauration de Qalaat Sema an ; le colonel Merson enfin , à la veille de son départ d'Antioche .

di 24 Mai .

Je rends visite au lieutenant Alfonsi , chargé des Services Spéciaux : il accepte d'intervenir auprès du Moudir de Djebel Moussa , dont dépend le village de Kaboussié , pour obtenir , la participation des habitants de ce village aux travaux de piste entrepris à Soueïdié.

M. Waagé reprend , grâce à l'autorisation de M. Merlat , l'étude des objets découverts dans la campagne de 1932 - et attribués au Musée par le partage . Il compte ainsi compléter son information sur l'ensemble des trouvailles de poterie faites par l'expédition . Il cherche en même temps , les inscriptions découvertes cette année-là , pour en faire exécuter photographies et estampages demandés par M. G. Downey .

Le soir , M. Seyrig nous reçoit à l'Hotel du Tourisme , avec le colonel Mesny , M. Merlat , M. et Madame Bazantay .

Mardi 25 Mai

Lentement, à cause des niveaux profonds qu'il a fallu atteindre , la fouille de I7 O a fait quelques progrès , et il est maintenant possible, sous toutes réserves bien entendu , de décrire sommairement les restes qui viennent d'y apparaître .

Il s'agit dès l'origine d'un monument d'importance , à en juger par la taille et la qualité des matériaux ; ce monument a été , avant son abandon définitif, détruit et reconstruit deux fois . Sous ses deux derniers aspects , au moins , il était destiné à contenir de l'eau. Fig.4.

On aperçoit dans la tranchée l'angle Nord du monument . De son aspect primitif , nous ne pouvons encore reconnaître qu'une sorte de dallage en pierre , dont les éléments sont des blocs de tuf de grandes dimensions , posés sur une couche mince de fondations bétonnées . L'édifice dont ce pavement faisait partie fut détruit par Fig.5.

25 Ma 1



Fig. 4. (3141) . I7. 0 - Fouille III - niveau romain -
Vue générale prise du Nord Ouest .

25 Mai



Fig. 5. (3I42) . I7 . O. Fouille III . Grand édifice :
on distingue le dallage de pierre , sous le sol cimenté ,
à gauche le mur de pierre à demi écroulé sur lequel a
été placé le mur de briques ; au milieu , fûts de colonne .

un incendie ; on le recouvrit d'une couche régulière de béton très dur , de 54 cm. d'épaisseur , terminée par un sol cimenté . A cet époque , un mur de pierre formait la limite de ce pavement . Vers le Nord Ouest , se reperdit sur une rangée de blocs du dallage antérieur, qui lui fournissaient une fondation solide . Il a néanmoins disparu . Au Nord Est au contraire l'édifice récent débordait l'ancien , et le mur , dont trois assises de beaux blocs sont conservées n'avait pour fondation qu'une mince couche de béton , au dessus du niveau du dallage . Le tremblement de terre qui a rendu nécessaire la dernière transformation du monument a secoué ce mur sur ses assises et il est aujourd'hui penché vers l'extérieur , si fortement que, une fois retirées les terres qui le soutenaient , nous avons dû en hâte l'étayer .

Fig.6.

Fig.7.

L'édifice, après cette destruction fut reconstruit en briques . Les nouveaux murs , en "opus testaceum", du type habituel des murs romains en briques , à Antioche, ont été posés moitié sur les fondations ou les restes des murs de pierre , moitié sur le sol cimenté . La comparaison entre la verticalité du mur de briques et la pente des blocs antérieurs qui y sont insérés montrent bien que la ruine du monument d'appareil avait amené tout de suite les résultats constatés .

De cet édifice de brique l'usage est plus apparent : un autre mur , inscrit à l'intérieur du premier et à 2m,50 de distance forme un angle analogue . Ce

25 Mai

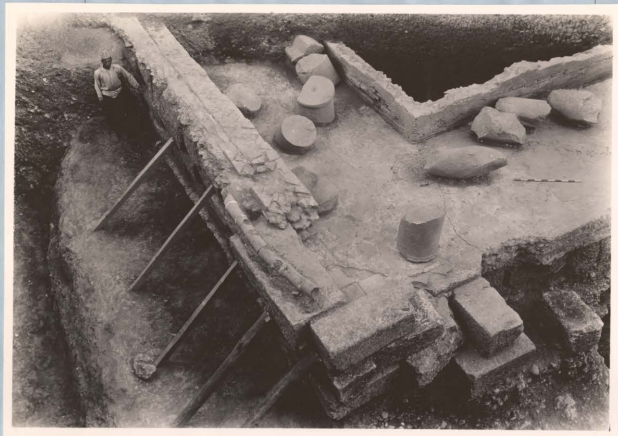


Fig. 6 . (3143) . 17 . 0 . Fouille III . Grand édifice,
angle Nord . Remarquer le mur de briques construit sur
le mur d'appareil .



Fig. 7. (3144) 17.0. Fouille III . Grand édifice :
écroulement du mur Nord , sans fondations solides .

corridor coulé est un bassin : entre les couches de ciment imperméable qui recouvrent le sol et les murs , les bourrelets cimentés qui recouvrent les joints horizontaux et verticaux permettent de l'affirmer avec certitude ; Le mur intérieur est très mince - 42 cm. et aucun sol n'a été retrouvé au delà avant les éléments au dallage primitif , qui en sont d'ailleurs séparés par une mince couche de débris . . Sept tambours de colonnes ont été retrouvée au dessus du pavement . Le monument comportait donc sans doute une colonnade , qu'il est impossible de placer sur aucun des murs découverts . Il semble ne se prolonger dans aucune des deux directions que la fouille a dégagées .Plutôt que d'en faire une partie d'un bain un dispositif quelque peu analogue a été retrouvé sous le portique du bain de B R - je songerais plutôt à y voir un nymphée monumental .

Quoiqu'il en soit , il apparaît de l'étude du sol cimenté que des bourrelets protégeaient également les joints des murs de pierre de l'édifice intermédiaire, qui avait donc même plan et même caractère . L'édifice plus ancien reste énigmatique .

D'énormes blocs , qui ne semblent pas avoir fait partie des murs de l'édifice intermédiaire ont été retrouvés , à des niveaux inférieurs , au Nord du monument : alors que le sol de celui-ci n'est qu'à 6m,50 , certains se trouvent à 9 m. de profondeur . Peut-être viennent-ils plutôt de la dissociation du pavement primitif . L'étude des stratifications, et en particulier

d'une couche de cendres horizontale provenant de la destruction finale du monument , et d'une couche de débris qui s'enfonce brusquement de 6 à 9m,50 , tend à indiquer que , soit primitivement , soit par conséquence d'un des deux tremblements de terre attestés , l'édifice s'est trouvé en un temps au haut d'une butte à pente rapide . Fig.8

A la troisième époque , par contre , il se trouvait très certainement au milieu d'un terrain aplani .

La couche de cendres postérieure à la destruction du monument semble, enfin, antérieure à la construction d'édifices de la fouille I, détruits aux mêmes lors de la pose du pavement de rue que nous avons attribué à l'époque de Justinien . Il faudrait donc placer cette destruction au Ve. siècle et même peut-être au Ve. L'édifice en briques est du IIe. ou du IIIe. siècle A. D. L'édifice intermédiaire du I ou du IIe. A. D., l'édifice original du I AD ou du I BC. Seule une destruction partielle du monument permettra peut-être d'en connaître d'une façon plus assurée la chronologie .

Quoiqu'il en soit , nous allons chercher à préciser la nature de cet édifice , son caractère monumental nous permet de croire qu'on pourra peut-être l'identifier , et s'en servir ensuite pour l'étude topographique de la région .

Mercredi 26 Mai

A 8 h., en l'église des capucins , une messe est célébrée à la mémoire de Claude Frost . M. Seyrig est revenu d'Alep pour y assister . Sir Leonard Woolley et M.

25 Mai

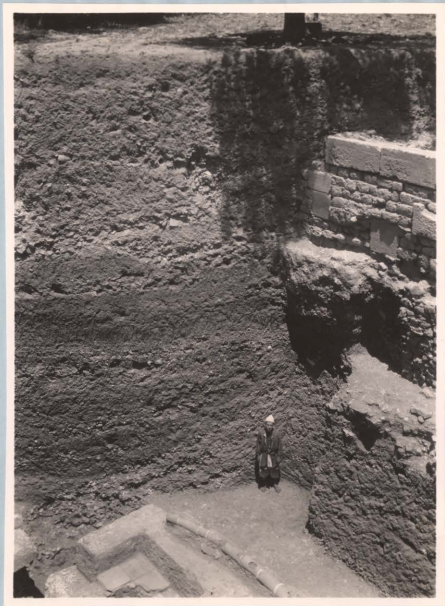


Fig. 8. (3145) I7 . O. Fouille III . Façade Nord de la tranchée : stratifications . On distingue la couche horizontale de cendres , et , au dessous , les pentes anciennes du terrain .

Chandon de Briailles sont également présents .

Sir Leonard Wooley nous fait spontanément remarquer le danger qu'il y a à fouiller à Soueïdié en été; le Dr. Basile Khoury , qui y possède des terrains , déclare que , la région à fouiller , 99 pour cent des habitants sont paludéens ; les villageois de Kaboussié , qui habitent pourtant sur la hauteur , mais travaillent dans la plaine , sont les seuls de Djebel Moussa à être atteints par la malaria . M. Seyrig , par contre , a passé le mois de Septembre à Soueïdié sans encombre . Ces renseignements semblent bien toutefois , confirmer dans l'ensemble notre impression pessimiste .

En I7 O, William enlève un mètre carré du pavement de marbre médiéval de la fouille II . A Daphné dans la salle voisine de la salle à manger , une nouvelle mosaïque est mise à jour . Le panneau central , assez bien conservé , nous donne une nouvelle image de Narcisse . Fig.9 Sauf un chapeau de paille qui se substitue au nimbe , l'aspect et l'attitude du personnage principal est assez semblable à celle qu'il avait en DH 2I-22 K. Mais le style est tout différent ; le paysage est complexe , avec des arbres , des rochers, des buissons ; et surtout deux autres personnages viennent compliquer la composition : la nymphe Echo , debout à gauche , accoudée à un rocher, et un amour , à droite , tenant un arc et une torche .

Nous sommes loin de la simplicité de conception et de facture de l'autre tableau : ici, la richesse atteint la surcharge .

26 Mai



Fig. 9. (3149). D.H. 27.0. Salle 3. Mosaïque de Narcisse et Echo . A gauche, mur postérieur .

26 Mai



Fig. 9. (3149). D.H. 27.0. Salle 3. Mosaïque de Narcisse
et Echo . A gauche, mur postérieur .

26 Mai



Fig. 10. (3150) D.H. 27.O. Seuil de marbre et décor de la porte donnant de la salle 3 dans la salle I.

3m,50 - de trouver de la ville qu'ornaient ces pavements des éléments plus amples et mieux conservés que d'habitude . Nous allons chercher, ces jours prochains , si elle mérite une fouille extensive , dont M. Waagé prendrait la direction .

Jeudi 27 Mai

Nous recevons la visite de Mme Abed , femme de l'ancien président de la république syrienne , et de Mme Fain , femme du délégué français à Damas .

Après avoir comblé notre tranchée du pont , nous avons entassé là les pierres rassemblées pour la construction du nouvel immeuble , et nous ouvrons une seconde partie de la fouille : mur et pavement s'y poursuivent dans les mêmes conditions jusqu'à la rue moderne .ni le mur semble tourner vers le gauche, ce qui supposerait , flanquant la porte vers le Sud , une tour rectangulaire. Nous allons essayer de savoir si le pont antique comportait une arche de plus que le pont moderne .

Vendredi 28 Mai

William commence à Daphné l'enlèvement de la mosaïque du lion . Pour éviter les difficultés que j'ai rencontrées avec le Phénix , j'ai décidé qu'on la relèverait entièrement . Le ciment est en très mauvais état; l'opération se déroule rapidement , mais elle est particulièrement dangereuse .

En 17 O, Dig.III, nous trouvons, au fond des puits médiévaux de la poterie analogue à celle que nous avons dans les mêmes conditions découverte en 1932 . Nous commençons la destruction des édifices médiévaux de la fouille IV.

Nous tenons à terminer la tranchée avant d'entreprendre les recherches que , sans doute , le grand monument de la fouille III va nous imposer .

La plateforme du camion est achevée ; elle donne toutes les garanties de solidité , sinon d'élégance .Nous allons la faire peindre de la même couleur , si possible, que la cabine du chauffeur .

Samedi 29 Mai

La fouille de Daphné est gênée , dans son développement vers le Nord , par deux édifices tardifs superposés - l'un du IV^e. siècle , l'autre du V^e., présentant l'un et l'autre des pavements en ciment , en briques , ou même en mosaïques . Celle qui , au III^e. siècle ornait la salle située au Nord Est de la salle à manger est en grande partie détruite ; c'est d'autant plus regrettable qu'il nous reste un fragment de bordure à rinceaux d'une grande élégance .

Nous payons 185 ouvriers : le développement de la fouille à Daphné, la profondeur de la tranchée en 17 0 expliquent cet important effectif .

Fodeel a été ces derniers jours victime d'une crise de malaria : il avait contracté cette maladie il y a dix ans , aux fouilles de Bersan . Il se rétablit facilement , mais son travail a été quelque peu retardé , et il est encore fragile .

Le reste de l'expédition se porte bien ; la chaleur parfois vive , est atténuée par le vent , il n'est quelque peu pénible qu'au fond de la grande tranchée.

CAMPAGNE DE 1937

-:-:-

Sixième rapport du 30 Mai au 13 Juin

-:-:-

Dimanche 30 Mai

Nous faisons une longue promenade autour des sources de Daphné , sans trouver plus que précédemment d'indices sérieux sur l'emplacement du temple d'Apollon.

Lundi 31 Mai

Le nouveau camion , terminé et peint , est entré ce matin en service : le prix total des travaux exécutés à Antioche n'atteint pas Cent livres Syriennes. Le résultat apparait très solide, sinon peut-être très élégant .

M. Waagé trouve , dans un panier de tessons provenant de niveau hellénistique de I7 0 , fouille III, un petit fragment , sur pierre , d'inscription cunéiforme. Le fragment, qui mesure 7cm2 sur 4 cm., est sur une surface convexe de 2cm7 d'épaisseur ; il est brisé de tous côtés , mais les caractères conservés apparaissent tout à fait clairs . Il serait intéressant de savoir si cette inscription est contemporaine du dépôt où on l'a rencontrée (Fig.I) .

Fig.I.

En I7 N. de menus dégagements ont permis de relier le plan de la fouille de cette année à ceux du sondage de 1932 , par la remise à jour du mur de briques en arrière des fondations en béton d'une base de colonne.

17-0
Cunéiform tablet

19-N

31 Mai



Fig. I. (3182) - 17. O. Dig. III - 10 m. - Inscription
cuneiforme (a. 784 - I. 219) .

Sans doute pourrons-nous ainsi mieux fixer la chronologie en cet endroit , des transformations successives de la rue principale .

Fig.2.

M. Waagé prend la direction de la fouille qui , à Daphné , va poursuivre la mise à jour de la villa du III^e. siècle , qui nous a déjà donné les remarquables mosaïques de la Table servie et de Narcisse et Echo .

Mardi 1er Juin

Je me rends avec Adib à Alexandrette , avec le nouveau camion qu'il s'agit d'enregistrer . Avec l'aide de M. Costes , inspecteur des Travaux Publics , nous obtenons rapidement les papiers de circulation et pour Sema'an le permis de conduire les camions poids - lourds . Par ailleurs, nous discutons avec l'agent des Messageries Maritimes sur le prix fixé par lui pour le transport au Louvre des dernières caisses des mosaïques. Les pavements , fixés sur plâtre étaient moins lourds ; au prix par tonne qu'on nous avait appliqué jusque là se substitue un prix par mètre cube qui supprime le bénéfice que nous croyions réaliser /.Ce règlement étant général dans les compagnies de navigation , nous n'avons pas d'intérêt financiers à réduire le poids des mosaïques en vue des transports .

Enfin , nous apprenons que le bateau qui devait toucher Alexandrette le 8 Juin et emporter enfin les caisses d'antiquités vers Princeton et Baltimore s'est échoué dans les Dardanelles . Le départ de nos caisses est donc encore renvoyé; nous songeons à les faire partir par Beyrouth .

31 Mai



Fig.2. (3202) - 17.N. - partie Est de la fouille, vue du Nord : mur de briques , base de colonne , caniveau romain ancien , caniveau récent , superposé au pavement ancien refait . A droite , la rue hellénistique est dégagée .

Mercredi 2 Juin

17-0

*Roman concrete
pavement in dig III
over entire area*

*Level - 6.50 where
Hell. slabs appear.*

Les résultats de la fouille IV , en 17 0 , sont malheureusement décevants : nous avons dégagé , presque sur toute la surface de la fouille , un sol de ciment , dans lequel le mur du béton de la fin de l'époque romaine a été planté - et qui est par conséquent romain : on rassemble , tout de suite , dans les lacunes , des paniers de tessons hellénistiques , contemporains , à 6m,50 , de ceux que nous avons trouvés , à près de 10 mètres dans la fouille III. La dénivellation antique est donc vérifiée ; aucune indication topographique ancienne ne semble ressortir de cette partie de la fouille . Signalons qu'un égoût , sans doute du VI^e. siècle , repose sur ce pavement , et qu'un puits le traverse , dont la margelle en pierre soigneusement taillée , et marquée par le glissement des cordes , s'est brisée et effondrée . Ce puits , comme le dépôt de tessons que scelle le sol de ciment seront fouillés après étude du niveau actuellement dégagé .

Fig.3.

Si nous cherchons à résumer les résultats d'ensemble obtenus par cette tranchée , longue actuellement de 65 mètres , large de 10m,50 , profonde , suivant les endroits de 6m,50 à 10 mètres , nous constatons tout d'abord qu'elle n'a en aucune manière vérifié les hypothèses de départ : nous n'y avons trouvé ni temple , ni bain , ni Xystos . Dans sa partie Ouest , nous avons trouvé un édifice hellénistique très modeste , englobé à l'époque romaine , dans un réseau touffu de murs de qualité pauvre . L'édifice complexe ainsi constitué a été

Fig.4.

2 Juin



Fig. 3. (3189) 17 .0. - fouille IV - vue de l'Est .
sol cimenté , avec mur , égout , et puits plus tardifs.

2 Juin



Fig. 4. (3186) 17 .O. Vue générale prise de l'Ouest .
Parmi les murs romains, on reconnaît , à droite de
l'ouvrier, le mur hellénistique formant un angle . Au
deuxième plan , après la dépression antique du terrain,
le nymphée . Au fond , le mur de la fouille IV.