

# Cimetière Sud-Est.

Rand

1

M. Prost nous annonce la découverte d'une tombe sur les pentes de la montagne, au sud de la ville, dans la région où fut fouillée l'an passé la tombe qui livra l'ampoule de terre cuite avec représentation de Jésus-Christ.

De nombreux restes de murs et de voûtes antiques, qui semblent avoir appartenu à des tombeaux plus ou moins analogues à celui de bord à l'Orient, apparaissent dans la région. Certains de ces tombeaux, bien conservés, sont même habités, de nos jours - il y a là en effet, sur terrain waqf, une installation de pauvres gens qui construisent des baraques en terrain usupé.

Les waqfs autorisent la fouille, à condition d'être couverts par une lettre à M. Prost, qui veut bien l'écrire. Un des propriétaires, nommé Toussif, installa dans plusieurs tombes, nous demandant de les fouiller. Comme elles sont les mieux conservées nous nous y employons.

Le programme de cette fouille est donc d'étudier par quelques exemples les caractères des tombes de cette région et la date de leur construction. Nous avons l'espoir de recueillir quelques objets chrétiens de haute époque. Enfin nous dressons un plan de murs apparents pour situer sur la carte d'Antioche l'emplacement de la cimetière.

Le vin Barberi commun de la fouille à l'endroit indiqué par M. Prost. Il a amené une quinzaine de bons ouvriers, certains d'entre eux étant nos meilleurs hommes. J'espère ainsi, le cas échéant, pouvoir surveiller plusieurs petits chantiers simultanés. Nous achetons le vin à un prix élevé par rapportement local.

Le site donne le cinquième d'une vingtaine d'hectares.

Très nombreux pèlerins

12 avril

2.

Dès les premiers lieux les résultats sont surprenants. Au pied du mur considérable qui apparaissait non blanchi on effleure un puits, à moitié muré, avec un cercle inférieur. Il est admirablement conservé, bien construit, et creusé dans le roc.

À côté se trouve, partant du mur, une construction carrée, remplie en briques, avec murs de briques qui semble une cuve à eau. Des murs partent en différentes directions.

Les fouilles sont lentes. La pente est rapide et la couche de terre à déplacer vite très épaisse. Nous déposons des bêtails sur la route d'accès, ce qui allège les fardeaux d'ouvriers. Nous devons renforcer le mur d'une propriété voisine.

Des trous de sondage géométriques se trouvent apparemment dans la fouille. Elles ne semblent pas correspondre au plan de monument carré. Ils indiquent des remaniements successifs.

Des tombes anales, enterrées, sont mises à jour et déblayées sans qu'il demeure mal à l'aise pour personne s'en rendre compte.

À ces lieux, une pluie forte et brève arrête la fouille.

13 avril



(1) Grand et puissant mur - peut être simplement mur de fond d'une terrasse, comme dans les fouilles de Campbell au de là de la grille St Pierre.

Il fait en AB un redan, puis reprend une direction parallèle à sa direction primitive - à peu près N10-S10.

Il est construit en blocs irréguliers de calcaire dur.

qq types. Le ciment est extrêmement dur et concède uniquement un peu.

Épaisseur en haut 93

Hauteur au dessus de la maquette de pierre 280

Il est mieux construit en haut qu'en bas.

Largeur du redan : AB = 92

(il y a ensuite un liseré haut de mur, irrégulier.)

(2) Dans le redan, comme volontairement, est inscrite la maquette d'un puits. C'est un monolithe calcaire bien taillé, de

$$97 \times 97 \times 22$$

percé d'une ouverture rectangulaire de :  $61 \times 61$

- Cette ouverture est bouchée par une dalle de dimensions analoges, bûchée dans un angle.  $57 \times 55 \times 6$   
construite avec deux fragments de mur.

- La maquette est exactement posée le long du mur à l'Ouest, elle est séparée du redan par une largeur de 38 et de (3) par une largeur de 15 - et ce

La maquette est posée à l'alignement de la partie N du grand mur.

À l'intérieur de la maquette, à 11 du bord supérieur, la pierre est taillée selon un arc inscrit. de diam. # 54

Le cercle a 11 de hauteur.



Objets

Sous le ciment n. la salle 9 7/11/4

Coarse plates	4765	P 851	
	4766	P 852	
Stone pot	4767	S 243	
pergamene	.		
Arabic	4751	P 847	A 152 P 848
Pottery stands	4750	T 207	

Est du mur 1

11/4

Fragments de stuc peint  
Salle A and B  
Italian ware

Salle 2

Stamped C 4745 P 844  
Arabic glazed pottery  
Malle

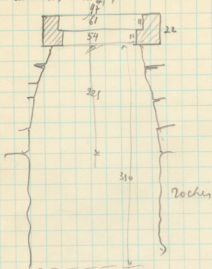
Sous le ciment salle 9

Vase 4789 P 855  
painted arabic coarse ware 4790 P 856

Salle 1

Eddy romanian 12/4  
Late roman BC  
Pergamene  
Roman lamp 4741 L 814  
Holl. bowl 4742 P 841

À l'intérieur du puits, il y a deux de murs  
superposés. Le puits est carré, de dimensions supérieures  
sans doute à la margelle, qui'd repose par voute formée.  
en dessous d'un d'f, il est taillé dans le rocher.



Le niveau supérieur de l'eau est à 3m20. Le fond du  
puits à 3m50 environ

Il semble y avoir dans le rocher d'ouvertures amenant de  
l'eau. Le côté Est du puits est formé par la tan de  
mou (1). Il semble que, d'autres côtés, il s'agisse de  
fondations sensiblement plus larges.

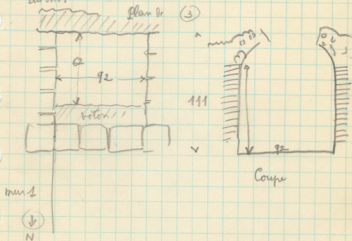
Le puits s'arrête, dans le roc.

La salle comprise d'un côté en reste à réaliser. Elle a été  
à l'époque la plus grande et formerait un couloir au-dessus de  
l'ouverture.

(3). Au Sud du puits est construite une sorte de cuve 6 rectangulaire, en briques très soigneusement appareillées, qui fait voûte.

Les briques forment de l'E le parement de la continuation du mur (1). Elles forment à l'Ouest un mur en béton // à

(1). Au Nord, ils sont disposés à l'extérieur, du côté du puits, l'intérieur étant formé de béton, mal conservé, mais analogue sans doute à celui qui se trouve au Sud.



Entre les briques - de longueur 27 largeur 25  
 épaisseur  $\frac{1}{3}$   
 il y a 2 cm de ciment très dur et blanc

Les murs de briques mesurent 119. Au dessus faitait une voûte en filon, faite de 99 briques - trop boudé pour être assésimant mesurés

Elle était cimentée à l'intérieur. Les briques étaient au contact sans revêtement

Le mur N ne subsiste que sur un cm 78. Il semble avoir été aussi haut que les autres. Si notre interprétation est

exacte. Il devrait pourtant comporter une  
ouverture quelconque pour permettre à l'air de passer et  
il y a repris l'eau puisée au puits

7

#### ④ Jeu de murs tardifs

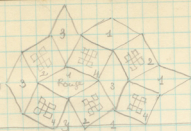
Ils sont en blocs grossiers, liés avec du mortier  
ciment blanc. deux fondations sont à 25cm environ  
au dessus de la moquette actuelle

⑤ Un et peut être deux renforcements successifs de  
mur ① semblent contemporains des premiers vsts

⑥ est un prolongement, qui semble homogène, quoique  
très déviant, du mur sur lequel repose la voûte de ③

⑦ Mosaïque géométrique, qui passe au dessus du mur ⑧  
et sur laquelle semble posé le mur ⑥  
Il y a vite deux fragments, l'un rose simplement de  
briques rouges sur fond blanc, l'autre plus complexe





8

élément à base : 8 cm  
nb. de cubes : 9 à 10

Mosaïque en (7)

2 blanc dessin rouge

3 blanc

4 jaune dessin noir

Le long du mur

< 18 > 4,5 | 3,5 |

blanc R B pattern

Mosaïque au pied de (6)

Blanche à losange large et pas

Distance entre les losanges : 18  
axe de losange : 6 (7 cubes)

C'est le mur 8 qui sépare les mosaïques. La 75 de large

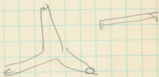
⑧. Reste d'un mur & l'escalier, il a une 9  
mêlé d'une forte proportion de cendres, et qui semble  
antérieur à toutes les autres constructions conservées. A suivre.

⑨ Sol en ciment, contre-pain à murets, sans  
égal nous pavillons.

Dans la soirée nous trouvons

1) un escalier en bois, à l'ouest de ③

2) de la poterie anabre sous le sol ⑨  
des objets en poterie.



Complan SE

Plan 2.

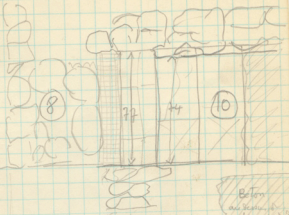
11-11 10



7

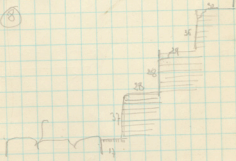
8

10



Escalier à l'ouest de

8



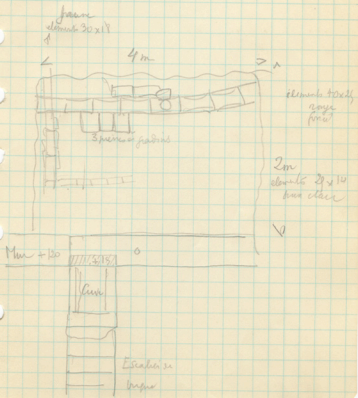
L'escalier à l'ouest de 8 servait à atteindre le sommet de  
mur (4), par dessus la bassine voûtée (3)

Il est construit de briques, avec arête saillante. Les briques  
ont 3cm d'épaisseur et sont séparées par des couches de 3cm de ciment

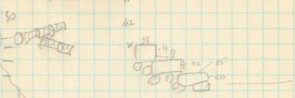
Autre nord de la mosaïque (7), où il a été brisé pour son  
établissement, et à l'ouest de mur (8) sous lequel la croûte  
est en partie engagée, se trouve un squelette allongé,  
les deux mains sur le poitrine. Il est déposé sur un pavement  
qui semble composé de petits pavés de marbre vert de mauvaise  
qualité.

19/4/

Nous avons fouillé ces jours derniers à l'Est du mur qui limite vers le nord-est cette première fouille. Nous avons trouvé des tuyaux, parallèles et perpendiculaires au mur, et, en outre, 3 puits qui semblent indiquer les escaliers. Il est toutefois peu probable que ces marches, dont le pas est plus à celui à l'escalier à l'ouest - que les puits sont en fait et aux puits - aient avec lui une relation quelconque.



Q MAAA III III III III



Boalier

Coupe  
longitudinale.

Des fragments de ce qui se trouve au  
niveau de la maquette inférieure - surtout pour la  
partie inférieure

La maison de Youssuf comprend, comme salon, une tombe romaine sculptée. Tout autour il se trouve d'autres, plus ou moins bien conservés. Nous voulons les explorer.

Le programme de premiers travaux complet:  
 1) Vidier la tombe n°1 - la mieux conservée en dehors de salon

2) Trancher de 1m de large, à l'intérieur de la tombe n°2 à 60cm de son milieu avec la tombe n°1

Les recherches sont exécutées par les meilleurs ouvriers, et ne laissent pas d'objets intéressants

soif - un x<sup>e</sup> de monnaie arabe - tombe 1 - surface

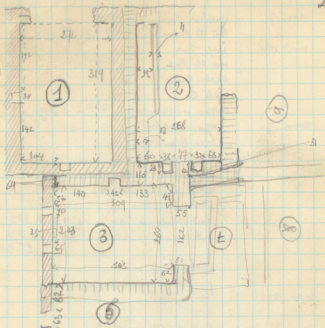
Lundi 15 Avril

Il pleut doucement

Abd Alrazzi prend la direction de cette fouille. Il apparaît que les tombes, remarquablement conservées dans leur structure à cause de la solidité du béton, ont été fahées au cours d temps. On trouve jusqu'au fond des traces très récentes

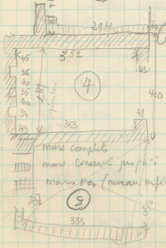
- Object - room 1 Coarse  
 Late BC  
 Lamp shedd (No on)
- room 2 arabic glass 4749 P840  
 opus sectile  
 Late B  
 fragment of medieval lamp  
 mantle top of grave slab 4791 S2A8
- room 3 coarse  
 pyramene  
 silicium painted glass (arab.)
- East of 3. Part of a mantle relief 4775 S255  
 - inscription 4774 I146
- room 4 opus sectile  
 Late B  
 Muslim glass
- room 5 Muslim  
 Late B and C  
 Lamps - roman II or V<sup>th</sup>  
 unknown roman ware  
 mantle fragments
- room 6 Muslim glass  
 arabic lamps  
 roman sherd of lamp No on - IC  
 Late BC
- Stelai 4771 S 946 Clava  
 I 133  
 4772 S 947 Bete  
 I 134
- Hell. II c. - blue glass  
 Roman decorated bowl 4768 P853  
 shero





Cimetière S.E. B

Plan n°1



murs complets

murs conservés jusqu'à la naissance d'voûtes

murs bas (niveau inférieur)

5

1/02

room 7 } muslim glass  
late B decorated 4787 P 354

inside sarc. } pyramon  
marble slab  
arabic lamp  
late C

room 9 broken marble relief 4792 S 259

opus sectile  
late B and C  
local ware

pyramon.  
lamp stand - Vc R.  
Museum ware

Part of column base. 4793 A 133

Marble fragment of slab 4792 S 250  
I 135

arabic lamp.

room 10

Muslim glass  
late C

Part of lamp IVc on  
grave slab 4877 S 257  
I 142

white marble mosaic - Pyramon

Surface -

fragm. of mosaic. 4779 S 252  
I 137

grave slab 4754 S 241  
I 131

room 11

Marble torso 4802 S 254

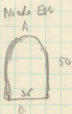
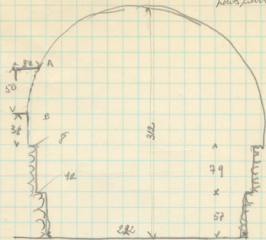
late C

lamp V on

roman lamp stand IVc

late B

Sol cimenté.  
 bois pour ponts 3



Coupe de la tombe 1.

EO

Il y avait aussi une niche - non une porte - dans le mur Nord. Je ne sais pas en fait si la niche EO n'est pas une porte : elle semble traverser actuellement, mais c'est une reconstruction.

On voit à la voûte, sur le mur, les empreintes de sept ou dix planches qui ont formé le cintre de construction. La voûte fut ensuite cimentée en dessus, comme les murs.

## Description du plan

(1). La tombe n° 1 est décrite avec sa section.

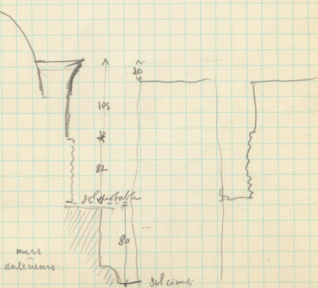
Voult en biseau de construction construite avec briques. Murs latéraux forts, mais l'extrémité plus faible - Zone en partie s'échoué - rochers. Sol en ciment

(2). La tombe n° 2 a perdu son sol en ciment, qui, selon toute vraisemblance, se trouvait au même niveau qu'au début.

Elle a aussi perdu sa voûte et la partie supérieure de son mur Nord. Il y avait là deux nids à peu près symétriques - Un seul restant dans les murs.

Au dessous, traces de constructions qui peuvent être antérieures - ou contemporaines inférieures

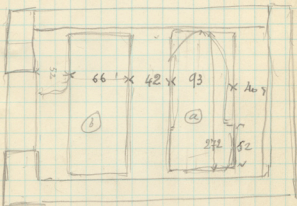
Section actuelle



③ La tombe à sa base perpendiculaire à celui de l'axe (D) et (E) avec qui elle est mitoyenne en partie par son côté Sud.

La voûte a disparu, mais le gâble semi-circulaire Est est conservé, qui permet la reconstruction d'un plafond très élevé à deux naves qui doivent représenter 2 niches agrandies.

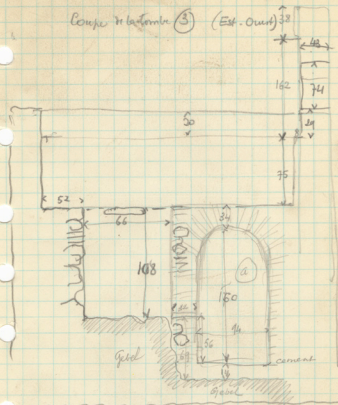
La tombe est, en coupe, divisée en deux étages - le plus bas comporte deux espaces carrés rectangulaires, dont une au moins étant primitivement voûtée. Au-dessus s'élevait une salle rectangulaire, 303 x 260 - dont le mur comporte un ressaut.



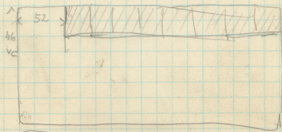
Il apparaît que en (a) la voûte ne commençait qu'à 52cm de la limite Sud de la cuve, construite en briques et brièvement cimentée. Un trou de 13 x 9 dans ce mur sud semble ancien, comme s'il eût servi à descendre. Puis le rocher ressortit et le sol de (b) est plus haut de 56 cm que celui de (a) et forme la vache, alors que le sol cimenté de (a), continu avec le mur, était à 13 cm au-dessus de rocher aplani.

(b) était également cimenté pour les murs. Il est impossible de parler de sol qui n'est plus attaché. Il n'y avait pas de voûte, mais sans doute un toit de dalle plats, disparu complètement.

Coupe de la tombe (3) (Est-Ouest)



Coupe longitudinale de (a)



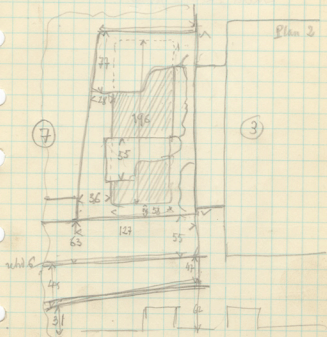
(4) est la tombe qui sert de salon à Yousef. Elle a sa voûte, mais a pour son gable Christ. 7

5

(5) est une autre tombe, très défective, qui sert à Y de sept de bois

(6) est en cours de fouille

(7) est une tombe dans laquelle est construit en briques un sarcophage qui a perdu une partie de son couvercle. Il est plein de bois et de débris, mais contient encore marais vers le Sud, les ossements de Dejeant - sans mobilier, semble V-II



Les murs de sarcophages sont également en briques, pour préparer le support à dall - traverser dans la construction. Arment intérieur - et supérieur

Dans le cordon (6) - K. 3h

2 stèles, l'une complète, l'autre brisée

4771 5246

I 133



35 x 32 x 4

Stèle complète - fronton avec son quatre feuilles -  
dit à pieds à bords - table à 3 pieds en patte de lion  
le personnage est à demi couché puis à profil buste de  
face, et tient une boule de la main gauche, corde  
rhythme -

Marbre gris.




 $21,5 \times 17,5 \times 4$ 

 4772 S 247  
 I 134

Personnage debout, togé. avec la main droite sur la  
 poitrine - tête brisée - la main gauche est posée, le bras  
 pendait au-dessus d'un objet indéterminé - pour respecter  
 l'us.

Fragment de plaque caillée à gauche  
 Mâche blanc, pâte fine

17/4.

10

Malgré la pluie la fouille continue par l'exploration  
de 7 au belà de saucaploz, de 9 à l'Ouest de 2 et de 2.

(6) a été vidé jusqu'au roc. Il y a au fond, mais  
peu sous le mur Ouest, une tombe creusée dans le roc, et  
momentanément au moins deux (et probablement plus) layers  
de tuiles. Nous la laissons jusqu'à ce que des plans et photos nous  
permettent d'établir le mur.

Il apparaît en plan, en plus, dans cette fouille, que  
les trous sont très petits pour donner une indication  
quelconque.

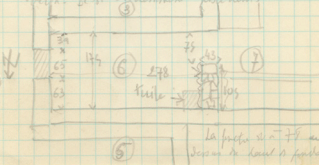
18/4. Deux Assisji commencent - tandis que le deux Berberim  
essaie une fouille D

On continue de déblayer 7 et 2

(9) est complètement dégagé.

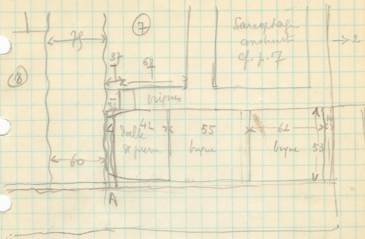
(6). Je n'ai pas fait une fenêtre au fond de (6)  
et la porte, simple espace libre laissé entre le coin  
de (3) et (4) un mur perpendiculaire au  
mur de (4)

Ce mur de refend est d'une facture différente - pierres  
généralement disposées d'hypos - et non pas  
d'eplos. Il est évidemment postérieur.



la porte se trouve au  
dessus de l'autel à l'extérieur





en A, à l'issue de la dalle, le rocher est entaillé de 20 cm de plus, mais reste conservé à 10 cm en avant du mur (7) (8).

Un autre sanctuaire apparaît à Medchemle (N) (9)

(8) Dans l'angle sont conservés les restes d'un pavement en briques, installé sur une rangée de pierres placées de champ, à la hauteur de construction du sanctuaire de (7), et à 80 cm au-dessus du niveau du rocher.

(7)

Un autre sarcophage se trouve au sud de celui qui a été étudié p. 7. Il est limité par les murs S. et Est, par la base du perron et un d'autre mur à l'ouest qui la continue, enfin vers l'Ouest par le parapet d'un mur grossier, nouvellement découvert. L'ancien ciment.

Ce sarcophage est long de, \_\_\_\_\_ 114 - 111  
 large de, \_\_\_\_\_ 53  
 profond de \_\_\_\_\_ 1m

et est fait de deux grands blocs et une dalle. Des ossements provenant de plusieurs squelettes y ont été découverts, osils, sans mobilier. Mélange de tessons.

Au N du petit mur de briques, le socle est fait de sents apparents, à 60 de la surface du sarcophage.

Il y a un rebord au mur Sud, à la hauteur de courants de nouveau sarcophage.

(8)

et l'espace au l'Ouest de nouveau mur de (7). Ce mur est constitué de moellons usés par où la terre et est à l'ouest jusqu'à l'ouest, et l'ouest seulement à la hauteur de bord des sarcophages. largeur de 60 à 75.

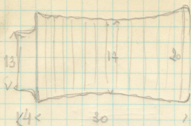
(9)

le mur qui sépare (9) de 2 appartient à (2). Le mur par lequel qui sépare 9 de 7 appartient véritablement à (1), jusqu'à ce point à l'ouest de (1) s'ajoute au mur Nord de (2).

C'est (2) dont le mur est déposé de a part qui est fait postérieurement et adossé à (7).

Vraisemblablement 9 est un s'ajoute à (2). Nam s'ajoute à (2) au soc sans trace de pavement.

Au soc, dans un bon mur, carrelés d'un p. poterie - très moellés, à un s'ajoute à (2).



Ces briques s'empilent Ouest-Est en deux couches  
de la partie du terrain.

Ils aboutissent par de deux fois deux briques  
placées verticalement et en contact absolu.

Celles du devant sont en brique  
rouge, celles de l'arrière en  
brique blanche verdâtre.

Il ne s'agit encore que d'expliquer.

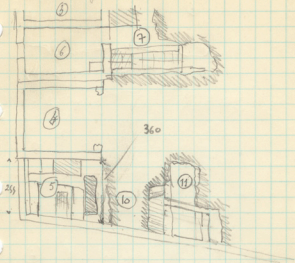


⑦ Dans la partie nord de cette salle on trouve  
de nombreux débris de bronze

30 avril

15

Etat de fouilles



(7) - Un autre sarcophage, dans l'encadrement (7) encre mal connue, est adossé à l'angle de la salle (6) - le long du mur qui constitue son mur Nord, et le long de son mur ouest. Il est assez grossièrement construit en briques cuites de  $32 \times 32 \times 3$  et il est encore en partie couvert de blocs de pierre. Les alentours et ce sarcophage ont été défrisés sur les parois comme "partie Nord de la salle (3)".

Longueur 57

Longueur 115

profondeur 60

Le sarcophage n'est pas orienté et est gauche et mal construit - comme le mur auquel il s'appuie jusqu'à 15 cm.

A cause de la présence d'arbres (1) nous renvoyons au moment prévisoirement à pourvoir les détails de ce site.

(5) est un tombeau très gauche, mais dans les murs sont d'une construction analogue à celle d'autres vestiges (à la 200<sup>e</sup> période ?) La ligne extérieure, qui se prolonge vers l'Est, semble avoir été imposée par la limite du cimetière - ou du groupe de tombes. On trouve dans celle-ci deux sarcophages perpendiculaires, adossés l'un au mur sud, l'autre au mur Ouest (rajouté). Ils ne sont d'ailleurs pas au même niveau. Le reste de la tombe et pour la plus grande part occupé par un bloc plein - pierre et ciment, au niveau de la partie supérieure du sarcophage 2.

Le mur - a priori au mur sud - est construit en béton, cimenté, et recouvert d'une double couche de gypse très mince.  
 Il mesure : longueur 210  
 largeur 46  
 profondeur 85

son côté sud est à 20 de mur sud

de haut du sarcophage (2) est à 40 au-dessus du haut du (1) (selon la convention) Il est construit de briques et cimenté - sauf à l'est d'où il y a des fragments et de fragments. Oracles au sud.

Il mesure longueur 178  
 largeur 45  
 profondeur 75

La tête est à 70 de mur sud - à 48 de la tête du (1)  
 Il ne reste rien de la construction.

(10) n'est pas fouillé

(11) est encore indéterminé - on y trouve :

(5) . Sous le ciment, le bloc antérieur de maçonnerie révèle une très grosse mosaïque de gros cailloux irréguliers - surmontés - ou plus probablement fond d'un tombeau d'osier.



(11)



A 4877 5257 17  
I 142

Fragment de stèle 15 x 15

Au tiers, lit et fragment d'une table  
comme dans la stèle de la p. 8

Il y a en contre devant, un  
personnage debout, avec tunique avec  
genou et ceinture large, qui tient une femme à la main droite  
et peut être une canne à la main gauche.

Les bras de l'homme peuvent de lin | très profond -  
jusqu'au nez

BASSE - orpe avec <sup>de</sup> Adure Xéops - ou  
haut-esté Untel BASSOU.

forme exorbitante

B -



Petit vase - manche blanc -  
gants - objet sous le bras gauche.

Hauteur 11

largeur d'égants 11.1

largeur au fond 7

épaisseur 5.5

niveau de nez

4802 5254

C.

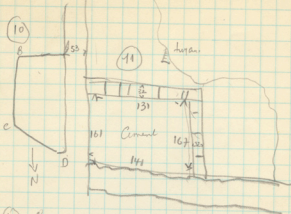
niveau: -1m.

Deux lampes -  
type allongé tardif. depuis en dessous

Catal: 202

25/4/35

12



(10) - La seule partie feuillée de 10 apparaît comme un cône.  
 Sol de ciment - murs cimentés avec profilé convexe

Forme tri. irrégulière : côtés :

AB : 100

BC : 168

CD : 114

DA : 216

Diagonales AC : 201

BD : 220

profondeur : conservée max 132.

Le mur qui suit est mal construit en moellons.

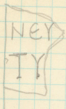
(11) Deux petits murs à base délimitent un espace  
 cimenté de 141 x 162 x 181 x 161  
 au côté duquel il n'y a rien.

A.

19

D'une bande de terre 3 sort

1) fragment d'inscriptions 4874 2146 marbre blanc



haut 12 Ep. 3.

largeur 9

h. lettres 12 l. mm 22

20 p. mm 33

début d'écrit à gauche

2) fragment de relief

4875 5256

marbre blanc

forme -

tête d'âne d'oreilles -

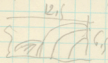
Surfaces fond en creux

L. 20

Larg. 11. Ep. 7



3. fragment d'un relief décoratif marbre blanc

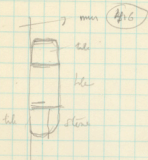


cf. 2105

29/4

30

Sous le mur (6, 7) c'est bien comme je l'avais  
supposé une tombe paenne, creusée dans le rocher et  
couverte de pierres tombées - on pleure de fragments. Née  
n'importe où par une tombe - pour servir un squelette  
sans de corps à l'Est, sans tête - et pas trace de murailles



Objekt

garfoulette

4744 2 843

Late B

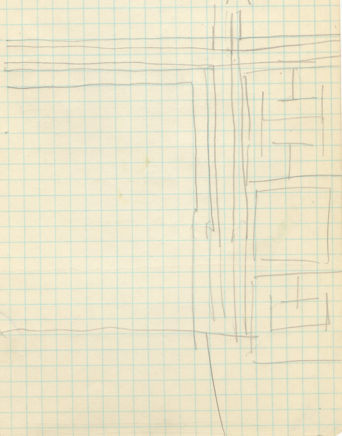
Western glass

A | (buste) | W | PA

MNHMOEYNH

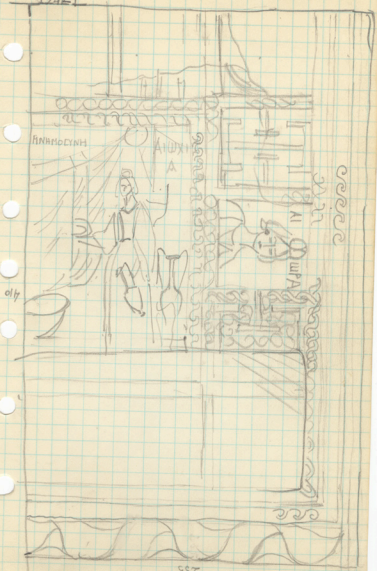
AIWXI

A



SE Cimetière  
[246]

Fouille C



La mosaïque comprend - en allant vers l'intérieur - du Nord:

- |   |                    |      |        |
|---|--------------------|------|--------|
| 1 | bande orange       | 11cm |        |
| 2 | noir               | 2cm  | 2 cols |
| 3 | rouge sur blanc    | 11cm | 1 -    |
| 4 | bande blanche      | 3cm  | 3      |
| 5 | guilliche encadrée | 11cm | 11c.   |

Elle compte trois et non pas deux jeux de couleur - jaune, rouge et bleu - qui sont nuancés, et qui se fait avec nuances inverses - la plus foncée étant dans le haut et la plus claire en bas.

6. Cette guilliche va orner un des coins, ou deux de la bande suivante, large de 55 entre guilliches.

Elle s'encadre autour du dispositif en noir - qui est percé en bande, blancs, de 3



cols à larg. bordés de noir. Cette bande blanche enveloppe les autres coins, qui ont contenu les bris [11c]

seul de ces bris est conservé, une femme qui représente le onzième heure. on peut donc supposer qu'il y en avait 12 (ou 24). Nous n'avons donc ici, au plus, qu'une petite partie de la mosaïque.]

7. guilliche semblable, rattaché aux motifs intermédiaires - 11cm

8. 21 flancs en rouge - 9cm

9. bande noire - 3cm.

10. panneau



## Dessous central

Deux: tenture verte, accroché par un noeud  
jumeo à une colonne - au muraille murée.

Une femme est debout, légèrement tournée  
vers la gauche. Elle est vêtue d'une longue tunique  
blanche à bande d'épaules rouges qui descend jusqu'à  
et ample manchettes à reflets jaunes.

Elle a les cheveux rouges attachés avec un ruban noir  
Chignon

De la main gauche, elle tient une telle armoire, elle  
tend le main droite en avant - qui porte je ne sais / moi -

Un fort beau vase à deux anses et debout à terre  
derrière elle.

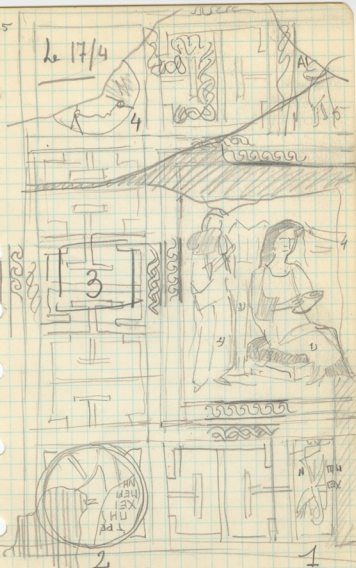
Le mur de son mur à gauche avec 99 cubes de verre  
dans l'objet leur à droite

Sur le cube ouest, note ruban noir

non avec pour une rouge non sans jaunes -  
un autre cube gris.

C5

Le 17/4



Ament

Nous découvrons, très vite, la seconde moitié de la mosaïque. Comme on pouvait s'y attendre elle comporte les restes de cinq motifs à personnages, de cinq motifs de guillets enroulés, et la moitié de panneau central dont une bande étroite reste à jamais seule cachée par le mur.

Inutile de rentrer dans les détails de l'ornement.

À l'Est, c'est-à-dire jusqu'aux guillets, au sud et à l'Ouest même bien qu'au Nord la mosaïque semble donc avoir été à peu près achevée à la fin de la II<sup>e</sup> ou III<sup>e</sup> siècle - sans la bande à l'Est occupée par du ciment ou par le mur enroulé.

Motifs

1 - XEI MW N

L'homme

C'est une femme vue en pied, qui n'occupe que la moitié du carré à décorer. Elle est vêtue d'une tunique jaune d'or qui laisse apercevoir les jambes blanches et d'un ample manteau qui couvre la tête d'épaule et le bras droit. Il est garni de reflets bleus et verts (smalts de verre).

Elle tient dans ses mains un objet indéfini, jaune et bruni - légèrement brisé, appuyé sur l'épaule gauche. Il s'agit d'une qq. feuille verte. Sol beige et marbre.

2. ΤΡΕ  
ΠΗ  
ΧΕΙ  
ΜΕΡΙ  
ΝΗ

de solstice d'été

9

C'est un buste dans un arc de  
insecte dans le caré. Les brants sont  
manu' grs. Le arcle manu' jaunes

Le personnage était vêtu, comme ΧΕΙΡΩΤ d'une longue jupe  
et d'un manteau qui remontait vers la tête. Très mutilé:  
il ne reste que le menton, le cou et les épaules

La fécundité.

ΕΥΚΑΡ ΠΙΑ

3



C'est une très jolie femme  
bien conservée pour son âge  
Elle a une longue ombre (cils de  
venerable bleu foncé, sur cheveux,  
attachés aux épaules - nus - par des rubans  
mauve.

Elle a dans ses cheveux nous et  
nous une couronne de fruits (plutôt que de fleurs) jaunes  
et rouges, avec des feuilles vertes.

de visage et ombre de jaune, de beige et de rose.

des yeux sont surmontés de lignes (comme le côté du nez) et  
sont fins de vénération. Ombre noir sous le nez et la bouche.

4. Restes épan d'un médaillon, avec une femme  
portant la tunique; tout attaché aux épaules. Il reste d)  
haut d'une draperie et fin

(Après un examen de bien, le  
personnage et cette, chaque  
A été de ce après un examen

A1...AP

5. Restes d'un personnage comparable à ΧΕΙΡΩΤ,  
mais probablement un homme. Il a une jambe nue  
parmi d' draperie et tient une sorte de bassin plein  
d'objets multicolores et indistincts

## Panneau central

C 8

- 1) Le personnage central est une femme assise sur un tabouret bas, maigre, à cotés pleins, sur lequel est posé un épais coussin noir à dessins maures.

Elle est vêtue d'une robe noire et violette, à manches larges en bas. Une étole ou de motifs en bande rayonnée, brisent d'épaules. Il y a le dessin simple sur fond jaune.

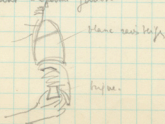
Sur les épaules est jeté un manteau blanc orné d'une queue et ramené de droite sur les jambes. La jupe passe en dessous. Les pieds ont disparu.

La chevelure sombre, noire et visible, est fendue au milieu et semble former deux bandeaux avec penche un chignon.

Aspect sévère et sévère.

Le main droite tient devant le corps un livre replié. Mais les yeux sont au lovin et se lèvent plus.

- 2) Derrière ce personnage, s'en trouve un autre, debout, vêtu d'une longue robe, également noire et maigre, mais laquelle se prolonge dans guise d'ornement une tonnelle plus claire, ainsi plus serré. L'épaule est ornée par un tore. La partie supérieure de la tête par un autre. Le personnage tient à deux mains un objet sur lequel, placé devant l'œil gauche.



3) Entre ces deux personnages, tout à fait en arrière,  
un homme un homme, une femme sans doute, vêtue d'une  
tenue plus masculine, et même d'une certaine robe (c'est à  
dire... La tête, en grande partie disparue, semble avoir  
été tournée vers le n°2 - le main gauche, seule apparue,  
est levée vers l'épaulé gauche et tient un objet indéfini



4) On voit peut être, venant vers d'un bras  
nu rose et rouge, faisant le cœur. Il peut  
appartenir à un personnage caché sous le mur.

D'espais sombres au fond.

Longueur de panneau central & l'intérieur de la bande  
noir : environ : 154

longueur encadrée : + 96 (manson)

longueur totale de pièce 401

longueur totale + 214 (manson)

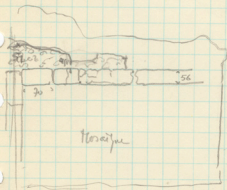
23/4/35

10

Aspect du mur Sud de la mosaïque, dans le maçon

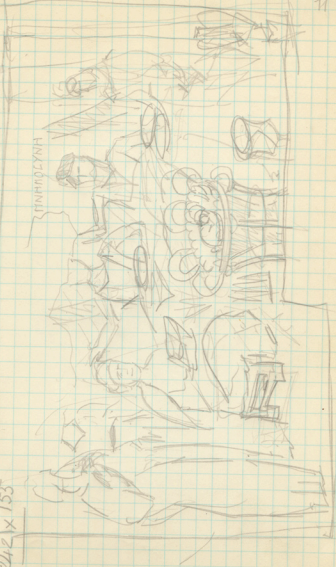
L'angle nord est fait de pierres à taille. Ensuite le mur est fait de moellons taillés, enfoncés ensemble. Un ciment épais recouvre les murs. Il y a à l'Est le ciment de sol à l'Est, et plus au couchant à la mosaïque par une bordure de ciment.

En arrière de ce mur se trouve un second, en blocs grossiers, qui va en s'élevant vers l'Ouest.



ГІННІСОЛІННІ

242 x 155





25/4

12

Après destruction du mur, j'étudie de nouveau le  
panneau central  
Il y a 6 femmes

1) à droite ALLIXIA consorte qui tient à la main gauche  
une ovokop, de la main droite un flac plein de petites  
de dents contuses. Elle a une tresse blanche à côté  
de deux violettes, descendant jusqu'au bas - couleur  
sombre et rouge et blanche - mandis hijamps - Elle inspire  
en haut

- Van - hijamps d'oreille - une ou deux dents de  
- Craline dentant

2. Au fond, étendue sans doute sur un lit si on ne voit pas  
MINHOCYANH. Elle a un long nez rouge à carotène  
deux. Deux défauts vides. Elle est appuyée sur la  
croupe gauche et tirant le bras droit vers le coude  
dant à bouton d'épingle

Chaque main. Objet qui ressemble au plat de  
immédiatement au dessus de celui-ci, cachant le coude  
gauche - Bras droit sur

tient une mande blanc cachant l'épingle gauche et  
les jambes.

3. Autre femme assise - haut de la tête haute. Même  
attribut que Thomsen - Turpe blonde - peut être  
marchant sur le pied, main et main - ha, nu  
y écrits d'épingle.

Autre personnage de la page 8 et suivantes.

Une femme plus au milieu, sorte de support à  
Kou pied d'oreille, 'autres en bas par un à de marron,

25/4

10

Devant la maison -

un bon article un paiement de pens, l'indéja un  
mes qu'on qui comprend 13 paiements employés d'une  
Soutière (?). Ce peut être vers me. Il faudra charger le  
budget

en haut par une bande qui se fonde à l'en.

Ce pied porte un plat rond et cannelé au  
bord comme une coquille. Ce plat se forme  
de cinq parties en forme de segments  
adhérant au bord par les joints - et les joints  
au fond. Ils sont munis de lignes blanches jaunes et  
rouges.

Assemblage du plat, et est indéchirable.



peut être un poulbot

27/4/35 - William corneille les traits

29/4/35 - William celle les traits

Objekte -

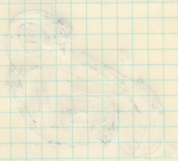
Room 1 Chain 4936 U 323

Room 2. Capital 4804 A 136

Capital of Woluwe 4803 A 135

Late B

Muslem



18/4/35

Fouille D (1)

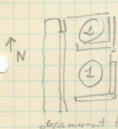
Nous ouvrons une chambre au même niveau, plus au Sud,  
d'un intérêt ni apparent ni mosaïque, et on voit les  
traces de nombreuses mosaïques. J'y ai dessiné, en  
particulier en vert en l'air.

20/4/35

Cette fouille prend d'importantes proportions, malgré  
l'épave de la terre que nous sommes arrivés à déblayer, et la  
présence d'un cimetière ancien.

Le niveau antique complète actuellement:

- 1) un murin Nord-Sud, parallèle au fond de la terrasse
- 2) vers l'Est deux salles pavées de mosaïques bien conservées,  
de mur Ouest à Dizeaux; d'un côté du mur parallèle qui  
quadrise le plan. Les murs transversaux et le mur  
du fond sont en meilleur état. Ils sont plats. Ce  
sont des murs de moellons fins; nous avons trouvé  
d'importantes fragments d'appareil Nive et ciment,  
et dans la fouille.



Dans la salle (2) on trouve les éléments  
d'un pavement de marbre - de type  
hexagone allongé - carré -

un petit chapiteau de colonnette -  
la colonnette qui adhérait était  
basse, de type quatre feuilles, avec  
département haute

Diamètre de la colonne 9  
côté de l'abaque 11,5  
hauteur de chapiteau proprement dit - 8 + chapiteau 2,5



Catcl.

4803 A 135

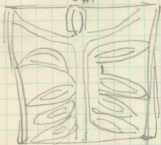
Soll (2)

Un autre chapiteau, gros, mais 2<sup>e</sup> type, bonnant.

C'est en effet à jardi élargi et jardi en se creusant de son diamètre maximum, c'est forme élargie d'abeur coriathenne, 5 ports D feult allent jusqu'aux arps supérieurs.

Diagramme 31

24r



1

21

v

<

25

>

4804 A 136

C'est un type à 4 perils, mais avec les arps de feult sans l'ave de chaque face, et non aux arps de chapiteau



Vue de haut

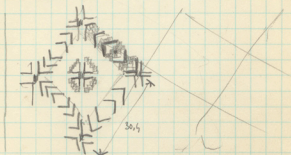


## Salle 1

Elle est bâtie.

- 1) au Sud par un mur de blocage, avec assise de briques, 3, a<sup>+</sup> de pavement - cimenté vers l'intérieur
- 2) à l'Est par un mur de moellons irréguliers - avec porte peut être au coin SNE - avec empreinte d'escalier ni apparente une mosaïque anti-trempe. Seul montant S de la porte, seul conservé, 3 briques : plat à l'intérieur de pavement, haut rasé à l'extérieur de pavement
- 3) au Nord - mur très épais, blocage et briques avec porte. Seul cimenté à 18 cm de pavement de ② a<sup>-</sup>, 10 de pavement de ②
- 4) à l'EST, par une rangée de dalles, qui ont pu porter un mur, et qui le séparent de la salle ③

Pavement. Mosaïque : gros cubes - Fond blanc, à 20 cm de murs. Motif central en carrelage diagonal avec fleurs



mur, jaune, rouge au fond blanc

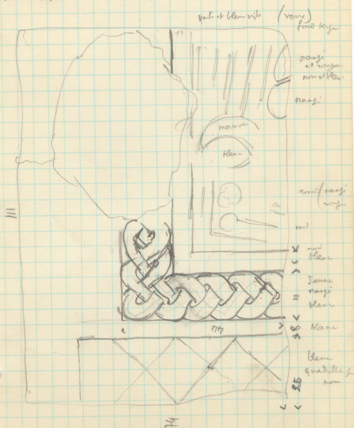
Effet bouton à rose - assez régulier - 7 cubes pour 10 cm



Dans le coin NE la mosaïque est absente - de tout temps - sur  
un espace de 411 x 74

qui en l'absence apparente des autres, de qualité bien supérieure  
malheureusement abîmée et qui - par l'absence de trous - ne semble pas  
avoir été par ailleurs. Nombre abs de vous : lettre

Cette interruption va du montant de porte à montant de porte.  
Est à la base d'un escalier montant vers l'Est?



D. Salle ②.

Plus petite que ①. Elle comporte le même mur au Sud et à l'Est - un mur à même hauteur au Nord. Le mur Ouest est conservé pendant un mètre et cette salle au contraire de la précédente, semble avoir été, sauf une partie de ce côté sans le corridor.

Pavement. Il comprend deux parties distinctes.

- 1) à l'Ouest - une partie qui comporte un carrelé central et une bordure, d'ailleurs plus développée dans la largeur que dans la longueur
- 2) à l'Est - un tapis long et régulier

4. bande irrégulière, limitée vers l'intérieur par une raie rouge double. Cette bande est composée de diverses couleurs diverses. Deux bandes - deux hautes jaunes plutôt - s'y promènent comme au hasard

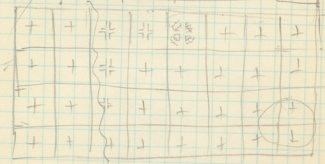
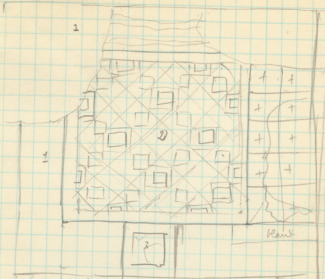
5) Fond blanc. Carrelé dans les diagonales - grands gris et fins noirs

Carrelés blancs : jaunes avec carrelé bleu-vert, à bandes blanches et diagonales intérieures

{	jaune rouge rose blanc gris blanc rose rouge
	noir blanc rose rouge noir blanc gris noir blanc

Certains carrelés à bordure ont un damier rouge et blanc, d'autres à diagonales

6) au centre de la bordure, vers l'Est, carrelé rouge, carrelé blanc, rouge gris, milieu jaunes et rouge



5

(2)

5) quadrilatère noir - sans doute 4 carrés  $\times$  8.  
 Panneau à 283 x 114 -  
 fond blanc

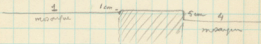
Au centre de chaque carré, croix laissée libre par un carré noir  
 avec contours de rose 90 type de la salle ① sans prolongement.  
 Côté à carré, avec un  $\frac{1}{2}$  de pas à l'ordure 33

La distance séparant 3 et 4 à 5 : 13 cm

Salle 3.

23/4.35

C'est une sorte de corridor qui s'étend à l'ouest de deux pièces. Il  
 semble avoir été séparé de 3 par un mur dans lequel s'ouvrait une  
 porte - de 1 au contraire par une simple rangée de pieds plats -  
 partie de 4 est couverte. distance : comparez une légende  
 différente de niveau



Vers le Nord et vers le Sud, murs ont disparu et la mosaïque de  
 base. (C'est un mur plus tardif, qui paraît en amont de mur N de 2  
 qui coupe l'horizon Nord. Au sud, pas trace. (ou plus ancien)

Vers l'ouest, le mur a "été plus altéré" qu'en un seul point, cela  
 suffit pour fixer la largeur de couloir, qui, à après le rapport de  
 la mosaïque, nous pouvons considérer comme uniforme.

Nous avons au Sud le bord de la mosaïque, qui nous permet  
 de supposer que le mur le plus continuait le mur sud de 1.

Pavement

Il est à fond blanc, et comporte un quadrillage.

Le haut noir, si possible muré par une bande blanche plus ou moins large - orné au S. de 4 losanges noirs

Des motifs très simples s'ajoutent à ce quadrillage. Ils ne sont pas placés par rapport aux joints de 1 et de 2, mais font suite par une répétition propre au corridor.

- 1) au Sud, à de la Corniche : 98
  - de mur Est : 48
  - de mur Ouest : 94
- | Camé noir avec  
| camé et axes blancs



- 2) sur une fausse tour (102), à 20 de la ligne non E, à 28 de l'O  
    long rectangle à double bande noire, avec 3 rangées de  
    carrés blancs et disque et cercle blancs

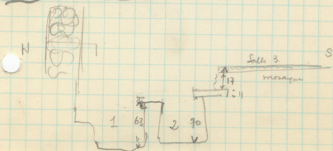
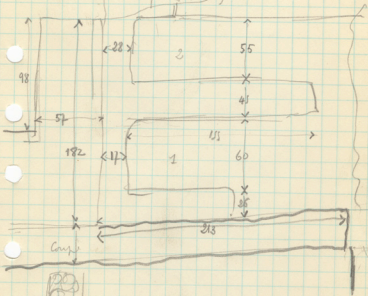
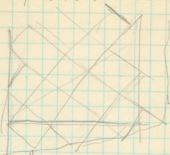
La bande blanche à au S 55, à l'E 28 à l'O 36



À la centre d'1/4 par Camé motif

À la centre d'1/4 cercles motif (à demi)

Au Nord, la muraille est fixée, et nous avons le plan ci-dessous.



Nous avons donc, au-dessus du Niveau de la mosaïque, entre 6  
deux murs et le paroi préservée, deux sarcophages existants en  
briques et cimentés à l'intérieur - briques d'ailleurs, et en mauvais  
état. Une pierre sculptée au coin SE, engagé profondément  
sous la mosaïque. C'est le seul signe qui nous indique deux possible  
antériorité à sarcophages.

Ils peuvent en effet être

- 1) antérieurs - et se trouver par hasard placés là
- 2) postérieurs - et avoir été introduits dans la mosaïque comme tel effet
- 3) contemporains - et notre construction serait d'une seule  
fonction.

L'hypothèse 2 que éliminée si nous nous basons, au S, en  
débusquant la mosaïque. Il fonde alors en suite.

④ Au Sud de l'édifice, il y a des canalisations. L'une,  
très grossière, est en pierre. Deux autres sont en briques.

Pente très rapide.

Il y a sur la canalisation de poterie n° 2 un  
élément joint avec courbe.

L'autre semble une fontaine qui venait de tout de

① : elle commence par un cube, équilibré par 2 piers, contre  
le mur.

②	éléments de jaune, briques noires	long 27 + + +	diam ext diam int
③	éléments de - 2 -	long 25 long + 3	diam ext 18 diam int 12

tomb 1

tomb 2

Benjamene  
Late C

glass  
lamps stands

IV - C. R

III C. R

cf. VII III c on

room 4

Late A

Lamps stand IVc on

room 6

near the box -  
local recd - B

B87

Stell. 2c BC

24 frags -

stamped with palmelle motif

from II. IVc AD

4852 L329

glass bottles

4855 G 122

4856 G 123

4857 G 124

4858 G 125

4859 G 126

4860 G 127

4861 G 128



19/4/35

Quelques ouvriers s'attaquent à une tombe apparente  
vaine d'abord et à l'ouest de la muraille à travers un  
cimetière de la porte. L'intérieur est constitué en briques et  
bien conservé. Il y a en creux - vers le sud - d'autres  
tombs, que je compte explorer.

① La tombe est construite avec un gros mur en briques,  
des parois et des accessoires en tuiles.

Il comprend trois sous-stages possibles

a) est une longue cuve orientée à la partie inférieure,  
antérieure sur les deux faces.

Les murs de tuiles sont composés de part et d'autre d'une  
muraille, également en tuiles, sur un socle en ciment. C'est  
l'encadrement sur lequel reposent les dalles de couverture.

La tête est surmontée, au Nord, par un traversin mort  
dans le ciment.

Il y a aux pieds un tuyau d'évacuation qui s'ouvre  
dans le sol.

Au dessus du pied - sur la dalle de couverture  
amovible se trouve une niche de charpente, construite  
en brique. Elle est construite à l'intérieur de l'angle  
de la tombe.

La tuile qui sert de sol à cette niche est couverte  
d'une couche de ciment.

③ Sauf le détail, cette description s'applique exactement  
au sarcophage n° 3. Toutefois une seconde niche  
de même apparence fait face, vers la tête.

Celle-ci n'est pas dans le mur - mais à la fin -  
auprès du pied, à l'ouest de la tête.

Selon toute apparence une seconde niche semblable à  
celle-ci se trouve dans ①. Au delà, la tête d'un  
cadavre semble avoir été protégée non par un

room 7 - marble part of a channel post - 4876 A 14)  
Handle (lower)

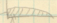
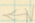
room 8  
(note 8) Pergamene  
glass bottle 4354 4121

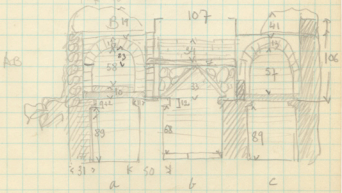
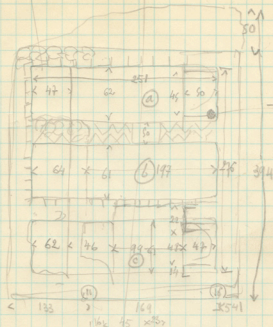
around box - Hellenistic plate  
Pergamene  
Roman vertical ware  
lamps fac. Hell Type - I Bc  
Roman green glass

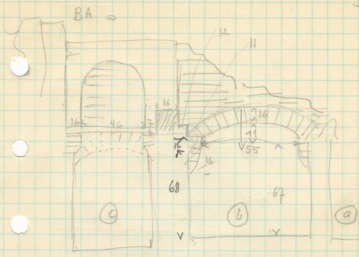
room 9 Inscribed tile  
late B and C  
sated ~~IX~~

room 11 Pergamene  
Mosaic  
Ring 4941 S 13

room 12 Pergamene  
alaba  
federal compound.

5  A  2





plafond de liège, mais pas une voûte de béton.  
 Il en reste qu'une trace en 2 et 3.

②. Le carapage est différent de deux autres. Il semble  
 avoir été prévu pour être couvert comme les autres  
 de balle et d'une voûte.  
 Et est au-dessus de lui

1) moins profond et pavé de balle

2) couvert en partie seulement et surmonté d'un  
 toit à double pente en liège, grossièrement disposé, et  
 prenant appui sur les sautoirs

3) au-dessus de ce toit, et même au-dessus de balle, pour  
 un toit par un assemblage grossier de pierre et  
 liège.

Ces détails impliquent une réflexion.

Il est évident qu'il ne comportait pas de arches en  
 sens, c'est une arche basse qui, correspondant à

4

la bande de la niche Nord de (3) le paillard  
dans la condition qui indique la coupe.

A l'extrême, les murs de blocage semblent  
avoir été plus ou moins exploités dans un massif de  
blocage régulier.

Un mur échoit entre 2 et 3, au-dessus de la  
partie de sa coupe, et une réflexion contemporaine  
de réajustement de (2).

des parties accessoires sont admirablement  
combinaison.

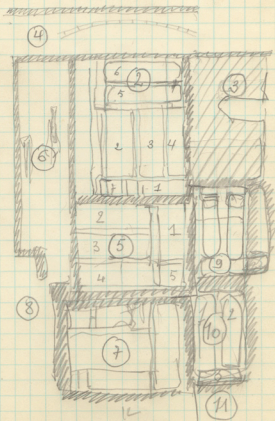
les tuyaux ont  $31 \times 21 \times 3,5$

les joints ont moins de 1 cm

26 Avril

Plan général sommaire

E 5



## Description du plan et détails

6

(1) est la tranche de briques introduite par haut

(2) Vaulte toute. Elle fait partie de même ensemble que le corridor (6). Cortège, au Nord, au corridor (4), elle est adossée vers l'Est au bloc de maçonnerie (3) sur son Sud et entouree avec la tranche (2)

Vers l'Ouest la séparation avec (6) est assez confuse et n'est comprise qu'un mur, rajouté à l'intérieur à l'ensemble

(206)

(3) à l'Est de ce mur la tranche limitant le kioskops continue.

Les six ou sept kioskops sont disposés comme au bas au, 7 de niveaux différents, 7 ou l'exemple, de carré irrégulier.

1 est un espace qui abrite les murs S. et E de la tranche. Il est pavé de briques (mauvais état) avec dalle à l'Ouest. Les deux cloisons sont en briques, séparées par le corridor, avec parois intérieures fortement cimentées.

Dimensions: 204 x 71

Profondeur - sous le ressaut continu de mur 98  
largeur de cloisons 31 à 34.

2 - Sans étage à deux étages.

Au fond, cave pavée de briques, puis dalle de cloisons cimentées, cimentées de briques. Elle mesure: 276 x 65  
profondeur. 62

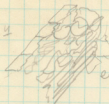
Les parois, à cette hauteur sont couronnées d'une corniche qui forme un corniche, supportant la planche de la table supérieure. Cette corniche a 9 de hauteur.

Au-dessus, cave analogue, plus courte vers le nord où elle se termine, et terminée d'une dalle qui porte une nouvelle cloison de maçonnerie et de briques.

222 x 80

Hauteur max de cloisons 66

3. parallèle à 2 on se sépare par une cloison de largeur 49 - qui commence en haut, et se continue en moellons grisiers - qui sont pourtant vers le revers d'un pavement de tuiles



Dimensions  
216 x 74

Il en est de même vers l'Est, pour la cloison qui s'étend de 4 Mais elle a ce mesure que 31.

Sol ce ciment avec moellons - grises. même niveau que 1 - un peu au dessus du niveau intermédiaire de 2.

4. Ce sarcophage est le long à l'excellent mur Est à la tombe. Il est formé de tuiles de cloisons sont définies - sauf au N et la cloison, qui continue celle de 3 est grise, en moellons, avec une chape de tuiles au dessus de sol de la tombe.

Dimensions Long - 212 large - 73  
prof - 79

5. Transversal. de même niveau que les précédents, il est compris entre la cloison Nord de 2, 3, 4, une cloison analogue qui le sépare de 6, un bloc de moellons très serrés adossé à (3). la limite Est de l'édifice -

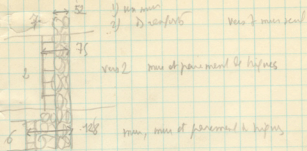
Dimensions: largeur 62 prof 74

6. Niveau un peu plus haut - haut. Mur N à la tombe, bloc de ciment (3) dimension 5 - entre la moellons qui limite (5) vers l'Est. Dimensions: 192 x 77  
prof 94 sous le niveau de mur de sol, offerte, à l'heure le mur



7. Petit espace libre, au coin S.O. N. est visible 8

Il apparaît que le mur Ouest de la chambre comprise



③ Bloc de maçonnerie à l'Est de ②

Compris entre: mur ② & ③ prolongé  
mur Est de ②  
mur Nord de ④

Tous ces murs sont nettement distincts, quoique l'intervalle qui les sépare soit rempli de ciment comme vu jusqu'au niveau d'un sol cimenté, gelé à 10 centimètres de la base du ressaut du mur ②-③.

Dans cette maçonnerie était aménagée une unique fosse voûtée  
Dimension: - longueur approximative 120+  
largeur 90  
profondeur 90  
distance de l'axe N à l'axe S double: 180

④. Suite de long canotons métrés entre deux murs  
parallèles qui semblent appartenir à la plus ancienne série de  
construction du site.

Ils ont été mesurés par 172  
parallèles écartés de la largeur ④ à 435 (mur sud compris)  
Le mur Sud borde la largeur ② et le bloc ③

Le mur Nord mesure par un tuyau  
diam. 12-16  
hauteur au dessus du sol . 30

Le corridor est percé par une circulation en terre  
Eléments . 33+6  
21-12.

terre jaune compacte - les murs - les murs  
de parois de cette circulation est régulière

Mur sud largeur 42  
Nord - 52

La largeur du mur Nord actuellement de 9m 33 - depuis  
la fin du bloc ② jusqu'à l'ouest du corridor ⑥.

Pendant son ~~il~~ ~~est~~, il donne à la muraille un aspect régulier

En un point vers l'ouest. les murs sont, sur le mur Nord

Nous avons fouillé ce corridor, avec l'ouest, au-dessus  
de mur et tuyau, pendant 70 cm, sans résultat.

Coins - Crusader

C 4294

C 4290

⑤ Tronc commun entre les prolongements A et B  
 Et de Ouest 2 (2), vers le Sud. Dimensions  
 générales

N.S. 275  
 E.O. 342

Quatre Sanostays et un vésicle

Tous faits de trippe et séparés par des cloisons en  
 feuille corrugée d'un type homogène

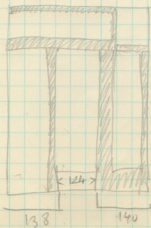
Dimensions:	1	intérieur	187 x 74
	2		212 x 74
	3		212 x 74
	4		186 x 64
	5		111 x 64

Dans le tronc. ouest, large de ~~82~~ 62

Une ouverture de largeur: 124

est 82 peut représenter une porte. Le seul accès est  
 en dessous, au fond d'un stay

Après explication on se dispense de ces traits, car  
 le cas d'arrêt de cavalerie (si on remplit par un  
 haut et recouvert comme de qq. Kellogg hermetique.



Croquis indiquant  
 schématiquement  
 les cloisons qui  
 limitent les  
 sanostays

C 4639

C 4640

anloch.

Galba

⑥ C'est une sorte de corridor, large de 213.!!

mais de longueur variable qui flaque à l'ouest les tombes  
② et ③. Son mur Ouest est relié sur un intervalle au  
mur Sud, dans le prolongement de mur qui sépare ② de ④.  
Il appartient donc à la plus ancienne série de constructions.  
Vers l'Est, au contraire, le corridor se termine par la façade  
incomplète de ②, avec ses quers en moellons apparents,  
et de ③ soigneusement assemblée, coiffée - comme  
construit au même niveau et tracée par suite.

En deux endroits, vers le milieu du corridor nous avons  
relevé 2 squelettes

A - un groupe de 3, liés au Nord, cercles mêlés,  
avec une série de petites bouteilles. Contient un bust

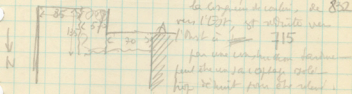
B - un squelette, plus près du mur Ouest - avec la  
tête au sud.

Tous sont ensevelis dans de la terre pure - le squelette  
II aux murs - avec les ossements hellénistiques.

Deuxième maison

Le fait non oblige à considérer le mur Ouest de corridor, et  
du même coup l'ossature primitive du group, comme antérieurs  
ou contemporains à ces sépultures: cela se verra avec une plus  
ampleté. Mais le mur sud n'a pas pu être construit à cette  
place après le dépôt à trois corps.

Vers le Sud, l'extrémité est complexe:



Le mur Ouest se achève par un intervalle en A

C 4644. Theodor I 379 395

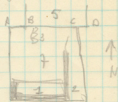
⑦ Tombe située au sud de ⑤  
 Elle a des murs peints et se compose d'un  
 mur de ⑤: elle est placée légèrement plus à l'est. De  
 même le mur N est pas aligné de ⑤. Il est aligné  
 celui de 5. A part cela, c'est le même type de construction  
 en blocs assez grossiers.

L'intérieur a deux dimensions générales:

longueur EO 37  
 largeur NS 27

AB = 50  
 CD = 37

Murs N. 53  
 S. 64  
 E. 45  
 O. 51



Il n'y a que quelques vestes de sarcophages, mais  
 ne donnent même pas une idée de leur disposition générale.  
 Il y en a peut-être sûrement un // au mur sud.  
 un autre // au mur Est

- 1 - 210 x 61 prof. 100 cm au sud de mur 1
- 2 - largeur 55 prof. 42 ———

3 Trois d'un mur grossier

Il y a peut-être des passages entre ⑦ et ⑤ d'une part et ⑫  
 d'autre part

⑧ est le sarcophage incomplet au S O de ⑥

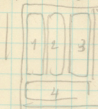


⑨ A l'Est de ② et ⑤

13

Pauvres caveaux construits de moellons profonds  
mortu. Comble de pierres irrégulières, peut-être pas de  
commun avec les toits ① ni même ⑤

⑨ à quatre sections, trois murales N, S, ou, au  
Sud, seule EO -



Tous semblent avoir été  
parés stylos. On ne peut affirmer  
qu'ils aient déjà été le sol au puits  
avant être surmontés d'une construction.  
Les murs N et S sont tout à fait opposés.

Il n'y a pas de guirlande de cloches.

vers l'Est qu'un journal au sud de l'édifice.

Dimensions Intérieures de la fosse : NS 370

EO 300

plus murs	N 62	┌ 1 225 x 64 ├ 2 212 x 70 ├ 3 231 x 73 └ 4 272? x 69
	S 35	
	E	
	O 36	
	0 36	

dimensions des sections  
profondeur max (axe 2) 93

La fosse 4 est à 25 cm au-dessus du niveau  
des 3 autres.

(10) même genre que (9) -  
plus proches ensembles - à l'Est de (9)

trois sans ce flage seulement - 2 NS  
1 EO

Dimensions de frange NS 326  
EO 235

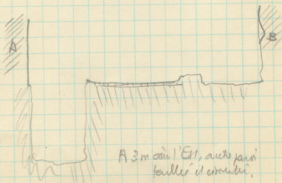
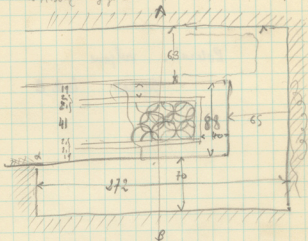
As min	N 72	93 sacc.	4	97 x 191
	S 65		2	88 x 188
	E 73		3	70 x 215
	à min E de (9)			

Fouille F.

92/4/35

Haut dans la muraille, à 50 m au Nord du réservoir  
d'eau moderne, on distingue la tête de quelques murs, sans  
doute de tombes construites.

Adel Anouzi a dressé une liste de tombes, dont voici le plan



A 3 m au l'Est, autre partie  
fouillée et comblée.

Cette tombe n'est pas construite, mais creusée dans la roche - au moins pour la partie conservée. La roche - friable comme à l'ordinaire - était suffisamment cimentée - et si nous éprouvons quelques accidents de fente et suivant des surfaces courbes.

La mer n'est qu'un long tapis d'herbe, conservé en bon état seulement vers l'Est, mais atteste encore un d.

Si vers le Nord il est bordé par la roche, c'est par un sillon de son niveau - ainsi qu'à l'Est - et l'axe de la roche semble creusé en forme de sautoir, non cimenté à l'intérieur.

Il faut supposer des constructions autour de la mer naine - par suite de sauts de limonite et sautoir. Leur être trois sautoirs n'a pas les hauteurs, mais mondites ont-ils pu être fleuris là

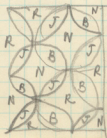
Quelqu'un a pu être enlevé en face du sautoir Nord.



l'occiput. fond blanc  
face rouge droite  
sans l'écaille d'écaille

Les brachés  
les yeux, certains nous d'yeux  
orab jaun et blanc

Des d'écailles  
201/



April 12<sup>th</sup>

(On the slope of the hill S.E. of the  
modern city)

Mr. Brent had said to us that a tomb had been  
uncovered in the region where we have found last year  
an early christian tomb. Lassus trying to dig there. He  
finds a big wall and, near it, a well perfectly preserved,  
with water in it, and a few traces of geometrical  
mosaic.

April 13<sup>th</sup>

In the cemetery dig, the building excavated looks  
~~but~~ to have been rebuilt several times. There are remains of  
a fine staircase, built in bricks. But, under a cement  
floor, strong but damaged, we find late arabic shreds.  
Near this place, Lassus begins to excavate a series of  
vaulted tombs, well preserved for the construction  
but with no ancient objects. The disposition of them  
seems to be very strange -

hill April 20 (?)

Friday 14th

Diary

2

Tuesday 15th In the SE Cemetery, I continue to dig out the series of vaulted tombs. The finds all the same type - generally built in stone or rubble or in bricks, and covered with bricks slabs or vaulted - completely broken and empty, even for the bones.

Nevertheless ~~two~~ a complete stela, and ~~and~~ part of another one are found in the debris. The first represent, in a very crude style, a man reclining on a couch - according to the ordinary iconography. The inscription says: ΚΛΑΥΔΙ ΑΛΥΠΕΧΑΙΡΕ. On the second one, it remains part of a standing figure, with ΕΤΗΜ ΑΛΥΠΕΧΑΙΡΕ.

Wednesday 17th The excavations in the cemetery have continued slowly under the rain. Nine tombs are now excavated in one same group; another group, in a lower level on the mountain will be excavated also.

We have dug inside the house, near which part of a mosaic had been found. Fortunately, the second part of it was well preserved, and it will be probably possible, destroying the north wall of the house, to lift up this interesting pavement.

There is a large tomb, with a grotto-like tunnel around white ribbons disposed according to this fashion



In the squares are medallions with busts - ΑΙΩΡΑ, ΕΥΚΑΡΝΙΑ, ΤΡΟΜΑ ΧΕΙΜΕΡΙΝΗ, and also complete small figures - of which only one, ΧΕΙΜΩΝ, is preserved.

The central panel is a magnificent one. It seems to represent - as far as we can know, part of it being hidden by the wall and part destroyed - a woman,

2  
MNHMOCYNH, making a speech to other ~~two~~ women standing. Another one, sitting, holds a book. They can be the Muras, but the names have disappeared, and the attributes are not yet very clear.

The date looks to be 4th century. The odd thing is that the room which is paved with this mosaic, is absolutely in the middle of tombs. We hope to know later if this room has a religious significance of some sort.

Thursday 18th. In the cemetery, new tombs are uncovered; they are all broken.

Friday 19th. A tomb, excavated in the new area in the cemetery is of a very curious construction. It is built in brick, with inside a rubble concrete walls. These sarcophagi are side by side - S.W. in direction. They were covered with large bricks placed on a careful system of corbelling with. At the two ends of the sarcophagi, above them, are niches, carefully built, and of actually unknown use. In the other tombs, with an ~~altered~~ rubble walls. They can have contained offerings.

Saturday 20th.

A mosaic was shown in another place in the cemetery. Excavations have shown two rooms and a corridor, paved of geometric, and somewhat rough mosaic. The problem is to know if these rooms, which seem to be part of a house, have been inhabited where the cemetery was used. It is difficult to understand this mixture of tombs and houses, so near together.

Sunday. Visit to the town of the general Huntziger, commandant in chief of troops in Levant - at Orskemen.

Monday 22<sup>th</sup>

The excavations in the cemetery are limited to the first and second areas. Apostolis and Fodek are making the necessary plans and photographs. The two rooms with mosaics are cleaned: a very fine mosaic, nearly composed only of glass pebbles, is partly preserved in the angle of one room - under what looks to be the first step of a staircase. Unfortunately, it is broken elsewhere.

Tuesday 23<sup>th</sup>. In the cemetery, new broken tombs are uncovered in different points of the slope. L. wants to know the limits of the cemetery. Very high on the hill, a tomb has been excavated, with a small geometric mosaic in the middle - probably of three sarcophagi inscribed on the sides of a square.

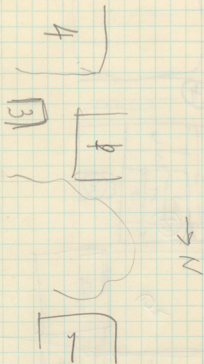
Fodek takes many pictures.

William was to prepare the raising of the mosaic. Mr. Kerkobian, engineer of the Public Works in the Municipality, comes as an arbiter to state the amount of the indemnity to pay to the owner of the house, for the wall we have to destroy. The price is fixed to 16 h.f.

~~76/75~~

$$\begin{array}{r} 75 \overline{) 1600} \quad 2133 \\ \underline{150} \\ 100 \\ \underline{75} \\ 250 \\ \underline{225} \\ 250 \end{array}$$





$\uparrow N$

