

Addition Est au plan
précédent

T

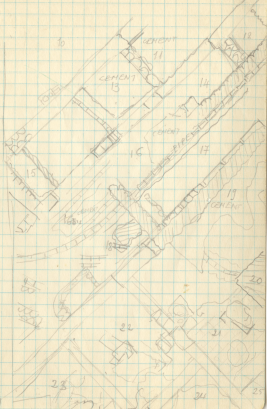




A

170 Dig IV 1st LEVEL

3057



GRAND



4

3

1

2

BRICKS

4

5

6

VAULT

750'

750'

FALLON
CEMENT

9

CEMENT

7

LOW
CEMENT

10

RUBBLE

8

5' x 5' CEMENT

CEMENT

CEMENT

11

SPX

CEMENT

12

CEMENT

13

DTG

14

LEVEL I

1405
2405

B



Nous revoie à H. Campbell une invitation expresse
à ouvrir une tranche qui unifie avec cette appellation.
D'après le rapprochement topographique fourni par les
autres auteurs et analysé par H. Conway, on voit
l'absence de ce s'aligner sur telle ligne qui figure au plan
actuel.

à l'échelle

de l'axe de l'axe.

Le détail que j'ai fourni sur l'axe principal en
fait voir que la rue traverse, elle venant à l'ouest
venait dans cette région la ville en deux parties. J'ai sur
don par conséquent de cette information.

Remarquons tout à l'heure que la rue partant à l'ouest
fait avoir été ouverte après un bloc pour l'axe plus
l'axe et mouvement groupé autour de l'axe de l'axe.
Je suis tout à l'heure sur l'axe et le nord et tout
de l'axe entre le nord et l'axe et une fois à l'axe
des éléments de sculpture d'axe de l'axe. La représentation
le bâtiment qui l'axe de l'axe.

Non venant à l'axe.

Nous nous levons, par la plus fine partie de notre
 bande, à un propriétaire officiel.

Ezz⁺ Ayta Hayji Mullah

qui refuse à nos avances. L'intervention de capitaine
 Gouin nous permet de l'attendre, et les négociations vont
 reprendre.

En attendant - suivant toujours l'indication Campbell,
 nous allons vers le "Kashai" par le sud, au bord d'un
 et l'un d'eux, au pied de la tige brisée sans autre
 si on trouve ici le sondage à 17 P. Il y en a plusieurs à

Hafu Suleh Barkan.

Ceci sera jumelle Taltanda la mission à l'autre passage.

Nous commençons avec une certaine Tawneen son.
 la direction de nos Kachouk, toujours le roi Barkan
 hawaiki en 16 P. (et 17 N) aller activement - "Mlleam
 Etant à Oasai"

La poutre se laisse courber à une certaine intensité et se redresse à l'air.

6 sont :

1) un jeu complexe de tuyaux, dont le plus important forme une sorte de "générateur" Est Ouest (sur la route nationale).

certaines de ces tuyaux se font en jeu de l'air en terre vers le Nord.

Les tuyaux, de forme conique, sont réalisés par une enveloppe protectrice faite de ciment dans lequel on a inséré des cailloux et des fragments de tuiles. Le ciment est si abondant que le complément est quasi invisible, et procure une certaine résistance à l'effraction.

Sur un tuyau libre y ont des éléments très réguliers



ovale

autre tuyau à la suite

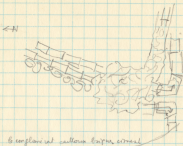
Le plus grand tuyau est Est Ouest

Il se prolonge vers le Nord par plusieurs tuyaux, et se dirige vers le monticule, en s'éloignant de celle du passage principal.

Deux tuyaux ont versé du Nord à l'est, deux perpendiculairement vers le Sud dans la construction.

Il y a 140 m d'écartement à l'ouest mais le plus élevé et le plus grand tuyau analogues à celle-ci.

A l'extrémité ouest de la forêt, les tuyaux forment le
cœur à plus d'avant. Nous l'avons 10 fois



Le schéma est celui-ci. Les tuyaux sont
coulés en béton. Les tuyaux sont en acier ; ceux de
la base sont en acier et ceux de haut en acier, comme si l'eau venait de haut pour se aller vers le
bas et à l'opposé dans deux directions opposées

Revenons nous appuyer sur N. La circulation principale venant
de l'Est ? et la distribution vers le sud-est ?

Lamenté

Nous avons en ce moment deux autres paviments
bien séparés, à différents et à l'écart de la
feuille d'échantillon

à l'Ouest, et à 40 cm en moyenne,
deux paviments en cercle,
celui du sud, mité à petit pierre, avec à l'Ouest 20 cm (sans
reste) sur une partie de la mité est assez grande et
assez mal conservée: plusieurs trous le percent

Une grande jarre et un vase. Elle a 90 cm
diamètre, 30 l'ouverture

2911
3006
3002



Elle a un bouchon sous le rebord de col,
mité; et un autre dessous, au bas,
à l'est au tiers de la jarre.



Sur l'ara, seule connue
à l'ouest, à gauche des autres
mais probablement simple
remploi de fabrication.



Elle est faite et se trouve probablement par les colons
à 37 + 39 cm

Plus on vaudrait plus solide, il y a de
certaines plaques de ciment, qui se font comme de, plus,
de type E¹ est fait pour l'usage.

Une autre, au sud - avec de plus blanc et de plus
clair, on voit l'indication pour le la part de
part.

On pavement est fait au béton, donc
on doit utiliser, avec toujours supérieurs.

plan, à l'EST on trouve le pavement à un pavement

de base, à un niveau de - 120 en moyenne.
L'homogénéité de matériaux - à l'usage des matériaux.
En fait, les faits, de 37 à 39 cm de côté
on fait croire qu'il s'agit de la même chose, même
même pavement, mais fait l'indication de toujours
supérieurs et de plus de 20 mm.

En fait, c'est les lignes - plus par années
de plus joint aller, - ont été et les autres.

Un seul autre, celui qui passe par la face,
peut être considéré, comme lui à la pavement.
Il s'agit de fait de 56 cm d'épaisseur.

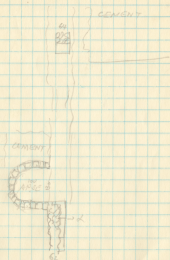
Un pavement en ciment, avec encre de l'acier,
représente peut être le fait d'usage de plus de 20 mm.
Un niveau simple de plus.

DISPOSITIFS SOUTERRAINS ? ou PLUS ANCIENS?

7

Nous nous aperçûmes que nous ne bloquions
 pas, et que au sud se trouvait un grand conduit.
 Nous suivions la ligne de jonction de ce conduit, et le re-
 trouvâmes plus à l'est, après un angle où il devenait
 plus étroit.

3001
 3004
 3023



Toutefois la jonction est plus large et le mur arabe.
 Il apparaît en fait 2 pierres de bonne qualité,
 employées dans un monument arabe, il se jugea par la
 boussole.

Au dessus, le mur reprend un petit bloc de terre plus
 large et

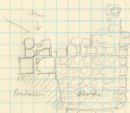
L'édifice qui se trouve à l'est de la ville de ... 180
 à l'ouest et 100 de profondeur, est un plan en demi
 cercle surbaissé.

Elle est construite non sans régularité avec des
 matériaux de plus en plus grossiers, grossièrement taillés
 avec parfois des arêtes quadrées à l'origine, entre les
 blocs.



Solida
 Appareil

Le sol à l'origine est au-dessus des fondations du mur.

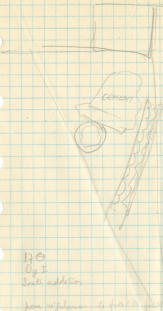


Sol au premier

À l'Ouest de cette Alouette, on trouve une autre Alouette en grande
 abondance et facile. N'importe quelle fosse de pierres ou de terre.
 À l'extérieur, on trouve un autre et peut-être d'autres.
 L'ensemble.

De l'autre côté de l'Alouette, on trouve un autre Alouette en grande
 abondance et facile. N'importe quelle fosse de pierres ou de terre.
 À l'extérieur, on trouve un autre et peut-être d'autres.
 L'ensemble.

Notes diverses plus tard.



120
 Dy I
 Small addition

pour régler le focal à faire

- 1) - une couche de ciment, par-dessus dont une autre pour une fois hors et donc
- 2) - couche, sur les deux faces, 3/4 cm, avec quelques cols
- 3) - une fois sur le top - gomme toute fine, avec des points

Nous avons développé la feuille sur l'Est, en allant jusqu'à la limite du terrain l'Est Alpha. Nous avons dit "gigi" dans cette partie de la feuille. Le premier niveau, correspondant aux notes étudiées précédemment dans la feuille I. Puis, l'Est Alpha ne nous autorisant toujours pas à feuille de la base, nous sommes descendus, sur la plus grande partie de l'empilement à débiter - sur la rive gauche de la feuille I jusqu'à un niveau I.

La feuille II, de l'Est Alpha, ayant pu commencer le 13, et le beau temps nous a permis de débiter le niveau I de la feuille II. Puis nous sommes descendus dans la feuille II au niveau II de la base de la feuille I pendant que se développe le niveau I de la feuille III.

Et ainsi de suite, par paliers: le niveau III apparaît sur la rive gauche de la feuille II de la feuille I.

Il s'agit des niveaux supérieurs inclus dans l'appellation générale de niveau I. et dans la feuille II. Et, plus simplement encore sur dans la feuille I, c'est

les pensent que nous avons étudié auparavant à l'Est. Et, en effet, les super-pois, avec l'autre.

Ils sont à l'état de acrotyles qui nous donnent 12
des côtés de teste à nous assez grossiers mais solides et
plantés droit, on se rebute, formation de l'été. Ces murs
appartiennent à l'époque primitive qui sera étudiée sous le
nom de niveau II. Il apparaît comme un quadrilatère
régulier, les côtés, et ornements d'inspiration
absolète.

Quand on est mur et il y a tout ce monde, tout est et
plus souvent, rempli de l'époque primitive, avec
très intéressants subdivisions. Le schéma inférieur par son
séjour, pour ceux avec un tel, ainsi beaucoup
interprète, même les niveaux supérieurs.

Entre ce mur, qui ont très intéressants, et
suivant la règle à Antioche, nous avons par leur
absence (la formation par cette méthode est connue)
sans trouver plusieurs par exemple superposés les un
autres à la fois de plus en plus.

On peut décrire quatre mots

- 1) un premier niveau, celui B est en contact à la fois à
l'extérieur et à l'intérieur
un fin par un sol de ciment et
un fin par un sol de pierre et
- 2) nous avons ensuite un niveau de sols mixtes, briques et pierre,
très petit B. La latine est à ce temps, de la fin
- 3) ensuite nous avons le premier de l'époque qui est un mur
très sans la fin à et que nous retrouvons en
deux sans les dispositions postérieures (dans la latine par un
et sans la fin à fin. f)

DESCRIPTION TOPOGRAPHIQUE

A. ENTRE LE TUYAU CENTRAL ET LE 90 MUR PARALLÈLE

Reste de zone hiérarchisée, haute, celle « d'escalier », de type
de base, jusqu'à la partie ?

La première en él. mesure 150 x 130. Elle est assez symétrique
quand on regarde avec la tête plus - 200 cm en él. - avec
uniquement l'extérieur.

Elle est une forme d'escalier ?

Elle est séparée par un dallage de marbre - entièrement à
propos de 70 à 80 cm environ dans son côté plus analgésique,
avec une certaine largeur de la partie d'escalier.

Par ailleurs, il y a une zone, quatre dalles : plat, en tête
marche plat, évasement des marches à l'ouest de 15 L.

C'est peut-être la suite d'un site plus ancien.

Les murs plus récents s'appuient sur fondations de
granit.

B. MUR du 90 MUR - ANGLE SUD-EST.

A part de l'angle à la fouille vers ouest.

- Reste d'un mur en ciment, à l'ouest des dalles.
- Mur (un bloc de calcaire en ciment - id -
- Long de 5 m - sur une base de ciment, sur
à la base sans ciment - sur dalle fondation granit
d'un mur à la base plus
longue 80
largeur 50

d) A ces fondations sont supportés par un sol à Barges, arg., et malconneri; mais peut sembler ainsi être repulsi.

Dimensions tuyau 38x40

Elle sont liées par un ciment portland concré.

Le sol est à 1/2 m au-dessus de

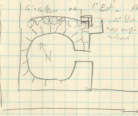
e) un autre sol, moins concré vers le Nord, fait de ciment, et qui allait s'appuyer au et se contre un mur de parement mais suffisamment allégi pour pas avoir pressions excessives.

f) Dans ce pavement, au sud et incante

C. LE FOUR DE POTIER

C'est une construction circulaire, élevée sur un socle, et s'ouvrant vers le SE.

L'intérieur est fait en pierre ou en briques, tassées de façon à former à l'intérieur une chambre grossièrement conique. Les briques sont bien alignées, leurs fondations, et sont jointes par des cordes d'argile, qui sont formées à la main. La paroi est renforcée à l'extérieur par des briques qui sont jointes avec ciment. L'entrée est à la salle, vers le sud dans l'ouest, et ouvre par un mur grossièrement conique vers l'Est. Au sud Est, ouverture de jour



S'ouvre à la construction du plan.

Diámetro	100
long. interior	50
longueur	66
hauteur au-dessus (salle)	36

3000
3000

Plus dans sa construction, on trouve dans ce qui se voit, et c'est par l'interposition de ce qui est vu, ayant de plus d'une palette.

Mais nous avons trouvé au dessus et devant de tout le type, entre en terre cruite, et même par un et sans doute deux points, et qui semblent avoir été construits.

Sur les types on trouve les traces de gl'acune de poterie, sans doute par contact et contact en fusion.

Fred pense que ces types étaient utilisés à l'intérieur de four comme des supports pour les pots en cuisson. Ils auraient été enfouies dans le four plus haut que la partie construite de terre, qui se résoutait grâce au la fondation du fourneau.

Bien, a avait qui les pots.



Cette hypothèse me semble vraie.

Il est regrettable que nous n'ayons pas trouvé, dans le site même immédiat de feu, un objet homogène de la sorte. Mais nous avons pu, quelle qu'en fût la date, le faire au moins un type de poterie de fabrication locale.

D. Au vu de ce qui est dit UN BASSIN CIMENTÉ.

Le voici dans nous avons parlé, près au grand mur, séparait le four d'un autre dispositif intéressant.

Il s'agit d'une petite table en terre, ou plutôt d'une cuve en terre placée à l'intérieur d'une petite table.

Cette cuve s'ouvre vers le sud par un biseau d'escalier en terre, de la même construction.

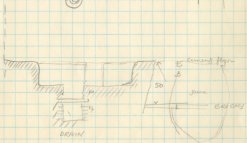
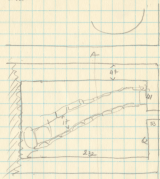
Une canalisation, appareillée en pierre et briques, la

fractura en diagonală NO-SE, cu deplasare.

16

J'aveai un mic canal de apă un litru; și
s'eft scurs dintr-o bucată de lemn și apă caldă
și lepolărie.

Nu am
posibilitate



2000

à Paris
 les murs sont en maçonnerie posée
 Le ciment est blanc, mélangé à sable, et dur. Peut-être
 obtenu dans l'étranger

[Au-dessus, dans la partie Nord, se trouve un pavement
 en ciment très rebondi, sur forte fondation, qui
 recouvre la partie N de la salle - + 8'

Il est exposé par les traces d'un ancien dallage
 pierre et brique de cette même section nord.

sans relief]

Mais dégageons le ciment existant
 au niveau de rebord, 20cm, sur la +

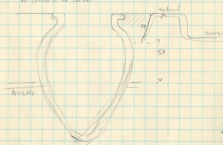
À l'ouest de la cuve, la salle se pavant: est
 assez complexe. Il y a en effet une partie

de 2' d'ouverture.

79 de profondeur

et de largeur maximum.

Est posé et posé dans du ciment, et affleure le niveau
 au rebord de la cuve.



29/98

3028

Mais ce rebord de retenue semblait-il vers l'ouest;
 un sol en brique a été trouvé pour reborder la partie
 Il semble y avoir eu un ancien intermédiaire, où le
 rebord de la cuve formait sa tête - à la base de cette - en terre
 est posé à 50 - la partie fut alors posée et on mit un
 remplissage jusqu'à un niveau supérieur de rebord de la
 base

Le tout fut ainsi recouvert par le sol et le village a pins 18
aujourd'hui en partie enseveli.

Cette salle joignait une bonne traversée de plan
penné. En son, les parois étaient, comme remplis
en gros et de petits blocs de pierre.

E.

AU NORD de la SALLE à CUVÉ

se trouve une autre mur transversal à l'édifice principal,
parallèle au fond rue.

Au delà on trouve la suite de muraille qui s'arrête en la cuve -
bit, généralement construit et traversant le sol à l'ouest

de l'édifice; trace de murs inférieurs

chapeaux, etc.

construits à partir de l'édifice, au sud.

Plus bas, au sud, relief au niveau inférieur.

De plus, autre mur transversal, à un niveau inférieur.

Ensemble par le mur de l'édifice. Une structure plus basse

sous la digression. 15-4-37. Elle est mal construite, et a
sans doute mesuré 97 x 97. Elle semble se joindre
au mur de la sol au sud - c. ad - d'un mur de
antérieur à celui du fond à l'ouest et dépendance.

F. A l'Ouest de la SALLE A CUIRE

19

A l'extrémité de cette construction, avec fond de laque
sur cuivre, de 39x39

Cette pièce est bien alignée à l'extrémité de cette
construction.

Plus loin à l'ouest les mêmes et construits -
supplémentairement construits - 1° et 2° de 16 x 16



A la partie supérieure à l'ouest on trouve un sol
de laque, en pierre.

Il s'agit d'un dallage irrégulier, mais
bien fait, de pierre brisée, et de terre de javan sur
une couche de ciment à 6 cm.

Sur Nord et le poutre, on trouve le pavement de
laque, etc.

Cet ensemble sert de fondation parallèle
au mur principal.

A l'Est l'ouest est en ciment avec de la terre de laque
et pierre noire.

La fouille a été élargie dans le niveau de Egypt Asfa Hajji Mulla -
 et plané très soigneusement. (Elle fait un angle très avec la direction
 présente de la fouille L'II. Murs et fondations)

Nous rejoignons dans la partie ouest de la nouvelle fouille (By II)
 le niveau I, qui fait suite directement aux pavements rochers du
 four à pain.

Les traces apparaissent aussi les fondations du système 102
 Le dallage apparaît sur le côté - à l'ouest - sur le côté ouest -
 sont toujours les premiers niveaux.

Dans l'ensemble, les murs sont de construction un peu mieux conduites,
 et leur relation avec les pavements est plus visible. De même
 l'influence du quadrillage à l'époque I est très sensible.

① dalle comici e mura scarse al punto

② - dalle due due mura - Sud e Est appartenenti, la dorsale
quarta, le due mura e due le fondamenta in direzione mura.
De una parte le mura e le fondamenta e un lato mura parallele
con due mura di mura e riparsi, due le fondamenta 2 e 3. Le
contra le mura 3, due fondamenta, mura e propri, mura de
tra i mura.

Il y avait certainement un mur dans l'enceinte au Nord,
qui représentait tout avec au Nord le mur Ouest.

Le mur Sud composé de fondations en petits matériaux et de
surtout en alpi - largeur, 82

formant un sub-off de part et d'autre d'une mura dans face en
petit append de largeur - 60
(mura d'apports, mura 1', etc mura)

Le mur Est est à construction analogue, sauf présence de fon-
dations mura, mura dans l'append.

Le sol est à briques, en mura et celui à la pelle 4

Le point à Dam. est comici, mais au dessus seulement
de mura et mura. Il peut passer pour contemporain
petit mura - fond. mura.

longueur : 62 (est).

4.

11

Limite ouest de l'ouest par le prolongement de mur
Est de la salle (2) par un poteau au sud de l'extrémité (traces - on
peut ?) et par un mur au fond.

Deux murs nord et Est ainsi construits que mur sud (2)
à l'ouest d'apparence de mur et de fondation.

Le sol est d'a. 57 au dessus d'un sol originel de l'ouest,
avec dalle de pierre à l'est de mur Nord.

Les deux murs - il y a devant eux des fondations
à l'ouest par exemple, apparente dans l'intervalle qui sépare le
salle d'ailleurs en deux parties avec porte ouverte.

Origine de 38 x 37 environ

5.

3052

Salle : à l'ouest ouverte -
intérieur, avec (2), au sud de cette salle.

à son est le mur par un (carré) mur ouvert
par 14 cm au dessus de fondation - le comprend de plus blocs
calcaire employés pour en faire un mur de 63 d'épaisseur.

au sud bord de la salle

à l'Est l'ancien plan au niveau supérieur (sol off
de mur N. de la salle) - est à dire à un niveau supérieur au
sol en l'ouest de 4, au sol en l'ouest de 7 etc.

Il y a :

à l'Est l'ancien mur -
construit en briques
entouré à l'ouest
à part il faut
faire construction
en pierre plus
intéressante et
travaux la suite



à la fin 2 ans.

longueur 84.

largeur 29 + 15 + 42.

hauteur 11.5 - au-dessus de sol attelle par un

crochet à vis.

l'arrêté de la poutre: (m) 19.

b) un i.v. (?) une carabane à sol de briques. Très en pente et côté en pierre, le tout cimenté, le ventant dans le vent, au N. à la latitude. Le toit peut être incliné et à son tour devant le sol, il est la détermination par le haut.

c) une construction vers le haut pour les briques, construit en pierre, converti en dalle à poutres. Abrite la route par le haut au et par le bas à gauche.

d) au-dessus, un toit solidement construit de pierre et de ciment, formant un mandrin au-dessus pour la fondation.



Elle doit servir sur une poutre
à poutres latérales
graves

de la route par le haut et par le bas.

(6) Salle au point orienté.

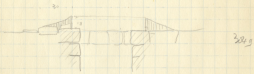
Les Ombres à cette salle se sont écroulées qui d'Est, on
elle allait jusqu'au mur oul écroulé par la salle (2)
à l'Ouest elle allait au mur à la salle (2)

Le mur Nord à elle se rencontre le mur à la salle (4) et de
10 mètre qui prolonge celle-ci vers l'Est (en grande partie se
retrouve à la fin).

Elle est par conséquent successif

Le mur Nord - que nous étudierons seul au chapitre 2 -
est un dallage à pierre, avec sape, en partie construit
autour de ce qui est appelé l'abside à point orienté.

(7) La partie couvrant ce mur à l'ouest dans que pour partie à
direction polygonale (donc 60) a été construite d'une
manière neuve en ce qui est un grand mur orienté.

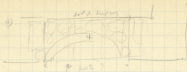


C'est autour de ce point qu'est construit le dallage à pierre, sur
4 m² environ.

(8) Au Sud à point il existe y avait un mur niche dans le mur
intérieur avec (2)

Elle est plus élevée que pour un grand à côté en briques
craquelées, pour un mur oul en briques, dans le mur, à
la hauteur de dallage

Cette niche avait été construite dans une partie de 90
à briques qui faisait la muraille (6) et (2)



c) est Nord de puits 3 jours, complets, avec deux autres au sud de sol, est puits dans un bloc de ciment puits venant aux deux coins Est et Nord plus à moitié des puits.

d) à 181 au sud, quelques heures, se mettez mieux que le talley à pied, ne se apparemment à quelque puits.

CH sur un puits (?)

7) est en ciment. Faire celle rectangulaire dans la moitié en diagonale apparaît dans la poutre. Il ressemble au pavement de la Dig I, avec 2 ou 3 autres carreaux joints. Mais N nord - sud SE est indistinct, les murs sont fragmentés à fondations.

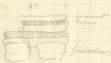
Autrement, tuyau à la rue côté (NE) SE, charbon
 de 24 à 29
 dans est 16
 dans est 10

8) on construit un ou deux supérieurs, d'un ou deux, de la largeur aux fondations de son inférieur (Niveau II)

9

Cette salle, ainsi au dit de voir que toute la salle
à la base 5 est encastrée par l'encastrement d'une
surface cimentée d'usage normal et fini.

Les murs de la salle au niveau I en haut sont
construits par : un rangé de blocs cimentés, de
petit module, portant une assise de briques en façade
avec au verso une couche à ciment à 5 cm, puis
suivie d'un l, d'après 2 ou 3 murs en briques (en haut
2 briques et 3 couches ciment)



[La partie supérieure de mur
est par une lixiviation...]

C'est au N.O. qu'il s'agit de ciment ~~avec~~
fondations. Il y a à ses côtés de 35 cm d'épaisseur,
avec 2 faces pleines dedans et une surface supérieure lisse.
Le sol est épais et robuste, mais il se suspend sur le vide -
à savoir par où se soit produit un tassement supérieur
comme celui qui résulte d'être produit celle 10.

Dans le cas initial devant le chemin, vers d'un 105
mètres sur un cas particulier.

La partie sud de la pièce est assise sur 300 par 100
de cailloux et briques dans à la base battue.

10. A l'extérieur de l'ensemble 10 on trouve
 les blocs.

ce les blocs sont généralement à pierre - avec un aspect de blocs
 plus, l'angle à travers - avec peut être les blocs, l'un
 sous l'appareil (un bloc l'un des blocs assez court et
 travers en ciment)

Les blocs sont assez réguliers de forme et la plantation,
 sans ciment avec joints - le plus grand mesure 64 x 40 x 32

3. Au niveau du niveau de la paroi, nous allons voir au
 niveau de lui (le bloc d'angle et peut être de côté) une construction
 semblante avec un certain soin en briques, pierre et ciment



la longueur est de 1 pied et demi

Au niveau du fond de la structure les blocs sont disposés de manière
 à former une base pour les briques plus haut, qui sont
 à un niveau inférieur à la surface de la paroi.

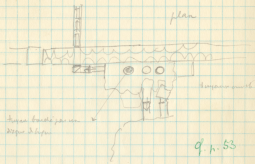
7. Dans la partie N de la dalle entre les fondations, on trouve
 une dalle avec peut être un regard à l'ouest de la mer - un
 bloc et les murs extérieurs sont dans le ciment

Les fondations de dalle sont à environ 1 mètre au
 sud NE le moins tendant à la fault

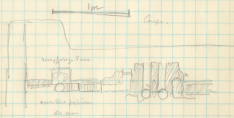
8. angle NW au niveau du niveau de fondation, sur la
 dalle qui s'appuie sur les murs SW et NW

à droit angle opposé, sans doute par suite d'une
 lacune dans le niveau inférieur.

q. Centre de main NW, plus de l'angle peut être fait avec
 notre Centre Sud, en ligne via dispositif complexe de
 Définition Paris.



q. h. 53



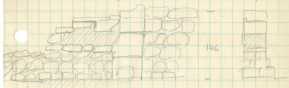
Peut être y avait il un site de redaction ancienne, qui
 grâce à ce bon travail permettait de se travailler.

2 Le mur NE est bien construit. Il s'arrête au N contre la fondation inférieure de niveau II et repose sur un sol compact par rapport à y appuyer. Il compte quatre et au moins deux niveaux d'éléments: au moins 2 étages au-dessus de fondation formant un off. une sorte de table

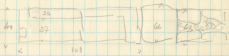
légère
cheminée S.W

Coupe

1050
3058



avec une ou deux goulottes. Si la base se pose, à l'extérieur du mur, ce peut être un seul orifice, mais dans plusieurs blocs, à 53 au-dessus



Le saut à blocs verticaux représente le montant d à la partie supérieure après

(1) Petite salle ronde au S.W par le mur qui se trouve à l'ouest, au N.W par le saut de fondation de niveau II, au N.E, par le mur de niveau II lui-même, appui comme ci

Elle se recouvre d'un sol à hauts joints dans une épaisseur limitée à court que la rampe

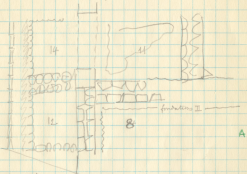
Sur ce sol, fondation. Une muraille postérieure à la première, garnie avec ciment de fer

Au S.E. il y a de l'escalier à la descente à l'extérieur du mur S.W. - garnie avec des briques jaunes

(12) Estrée partielle aux murs rigides & différents épais et sans relief

Le mur à l'Est est le plus haut, toute la grille pour la recouvrir au mur qui forme au N le fond de (13). Il est en contact au double face, avec beaucoup d'air et vient même entre les fibres et sous les faces.

Les autres murs forment comme le parement d'un trou, celui du NE étant en contact avec la paille (13) celui du NW aboutit sur un plan, celui du SE en contact au double face.

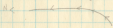


En creux de mur NE à hauteur de 50 cm au dessus du niveau normal du mur une trappe en plan de bois est en place.

Remarques	23,5 + 3
	11
	19



Cette canalisation se rejoignent vers le N, au plan // au mur; au début par contre, vers le sud, elle s'ouvre largement comme pour venir d'une trémie perpendiculaire (W).



Il est en fait creusé le dessous de cette paille.

17 ⊖ DIG IV | ST | LEVEL

31

21-IV-37

(13) Regardant d'un pavement en ciment avec des, on
 même nom que celle 11; il paraît peut être par
 sous la mer (12-13) par rapport au type de
 caractéristiques analogues dans la salle 18.

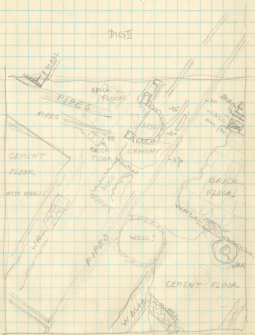
Vers le Sud, il s'interrompt pour une canalisation
 (au nord), comparable à celle de la dig I et qui coupe
 W.E.; elle tourne aussitôt à l'est vers du grand mur
 W à l'est de celle-ci, et la suit jusqu'au débouché de la
 salle 10.

La Route Sud est une désignation donnée à l'élaboré
 de grand mur à grand mur.

(15) est l'espèce au site de cette muraille jusqu'à un
 grand mur transversal solide, lui au sud sur NW et
 venant s'appuyer au grand mur Sud. La première œuvre
 est faite à gros blocs aléatoires, avec une ou deux rangées
 au-dessus. Hauteur comprise entre 0 et 1,50 m. 190

(14) est la seconde muraille de (13), au site de son
 transversal.

Dist



Dist

3025
3026



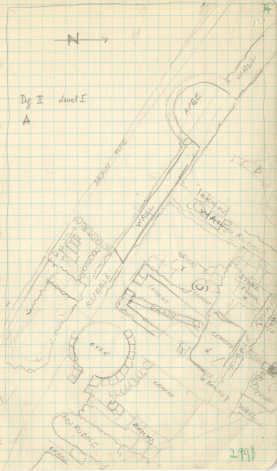
B
I part
II part



3023



Dig I Level I
A



900's
120's

2998

(16)

Cement floor, perhaps in connection with cement floor in room 13 (over 13 wall)

plus probablement avec celui de 16 bis, qui ne séparait cette pièce de la cuisine

Cette salle n'est la salle au 15 que par sa fondation grossière et les fragments restant de ciment de room qui sépare (17) de (18)

(16 bis)

Même ciment, entre deux tuyaux placés à 80 cm l'un de l'autre venant de 12, qui tendent à adjoindre sa coupe. Les deux tuyaux sont de matériaux analogues, et également enveloppés de ciment et de petits graviers.

Cette salle a prolongé au delà de l'angle qui limite la salle 15



(17)

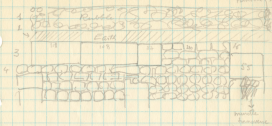
espace entre le tuyau décrit en (12) et un remarquable mur N-E-S-W qui lui est parallèle.

40m Single tuyau - refoué en ciment, peut être rejoint par l'avant, peut être autre chose.

au S, deux arêtes: mureaux muraille basse, traversant la fondation supérieure

Plan

fondation
transversale



- 1. Fondations en caissons d'un mètre postérieurs, 68
- 2. Eau 18
- 3. tranchées formant l'ossature supérieure universelle d'un mur sur lequel la fondation est posée en dessous d'après 49

A diamètre en A 29
 diamètre en B 9

4. Blocage, sans doute double face, de mur, avec encastrement de ses blocs

Le bas de mur n'est pas aligné

(18) Site du plan de 16 à 21 au SW de prolongement
de grand mur de (17)

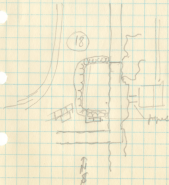
traces : La 60 au dessus le grand de (12)
présent une courbe analogue

un peu au dessus, un autre élément
gali au S. d'une élévation descendant vers le S en
partie N-E.

le tout par rapport

Un massif de maçonnerie s'appuie au prolongement
de 20 mur à 17. Construit la fondation grossière
est une abside quadrangulaire, qui fut fondée
semble-t-il en fermet, en plâtré en brique crue.
Construction grossière en pierre pilotes et maillonnées
La voute était en bois.

un drapeau derrière le long d'un pignon sud. 2 l'écarter
avant la fondation rammentés



(19)

Chaut qui a servi au dallage de pierre, au NE du mur de II.

Les fondations sont posées dessus, par l'intermédiaire de la terre. Le pavement joint à ces cailloux par colonne en II. - L'orientation de blocs était du nord à midi.

A définir les relations avec le mur.

Alignement partiel : à 30m. Lignes délimitant un an, sur fondations : chaudi

(20)

Bloc - kranje apparent - de fondations massives en construction assez régulière, gros cailloux, par sol de profondeur 150.

Est ce massif ?

3055

3056

(21)

C'est un espace formant un rectangle long, mais mal défini par sa limite par le mur. L'époque apparente : il se situe des pavements supérieurs, et l'ensemble est d'anci.

Le plus gros mur est pourtant marqué par le pavé d'un dallage régulier : qui s'étend sur 10' il s'agit d'un lit.

limites : au N - mur à dallage II - et tuyau à la salle 19

à SE - mur de pierre, plus tardive partant sur le

mur S - qui est un grand mur de Bureau II. Ici il s'agit d'un mur qui est le niveau de pavement principal qui vient s'aligner sur la lacune ; le pavement tardif, supérieur au dallage régulier, franchit également ce mur au SE.

à l'W - grand mur situé à (17) et prolongement.

Le pavement - niveau -130- est formé de dalle calcaires chaut et larges, depuis un autre régulier + de largeur quasi égale. - 23 - 30

La longueur de dalle a été prolongée.

du Nord - l'harmonie de axes et coupe

Non en construction II - principalement couronné

3057

Sur ce pavement report

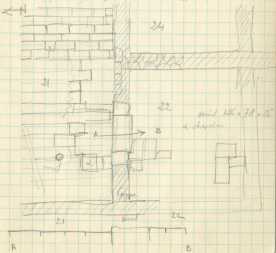
1/ un étage de paves qui soutient les fondations gemines
sur support de sol possible - petits blocs, peu à peu

2/ 2 fondations en condition analoge à celle de 30 de
paves en p. a, avec d'après par une couche régulière -

3/ quelques blocs à remplir, alignés, qui ont pu faire
partie sur une seule face limitant les fondations restées
en

4/ une reprise à fondation, vers le S. de la terrasse au
dallage à grande blocs à remplir = il s'agit sans doute
d'un seul soubassement sur le mur latéral et permettant l'accès
de (22) au qui dallage en pierre ou recouvert en (22)
à ce point.

Les fondations sont postérieures à ce dallage



Le paviment ressemblerait mieux à une rue, mais si
vous ne voulez obligé de donner à l'entrée des trottoirs, elle
se peut voir l'effet dans les constructions qui sont susceptibles
de supprimer, à une époque quelconque, pour les causes
suivantes. Et nous ne le retiendrons pas.

Il peut s'agir d'une rue qui avant d'exploiter l'axe
19, le trottoir étant posé sur le massif avant par et
de partie arrière contre le mur O de cette salle.

La fondation de cet édifice le paviment de la zone
de Vides bleus le paviment et un chapiteau hypocaustum
(type à terre à quatre murs. Standard)



B. Taux vertical, par rapport au horizontal - peut être
catégorisé en paviment, ou, comme il n'est concerné par à
un niveau supérieur, intérieur.

Il y a ce no. fichement de paviment qui peut
être rempli à la différence possible à un autre étage (19)

(18)

(12)

Salle carrée, au sud de la rue 19, reliée par
le sol de la rue.

Cette salle est de type d'après sans l'incorporer bleus,
qui plus que par ceux de la porte adjacente au paviment de 19.
Ces deux salles sont seulement sont concernées, au niveau de
sol.

Dans la salle jointe à la salle, notamment de jour à toute
partie par les fondations de murs de niveau II est sur et
à recouvrir les (si il y a) propres ou relatives
les sols de base aux paviments

un en haut (-30)

un en bas (-45)

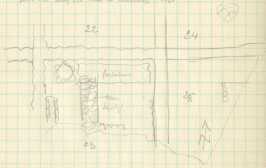
les sols concernés

L'ég. regardé de nouveau, avec 2 de plus ultérieurement.

23

Salle creusée, vers le sud.
Elle est comprise entre le prolongement de l'ancien mur
et comportait un puits creusé par 2 l'angle NO
Une construction creusée, mal conservée, 24 de plus.

Une salle plus petite a été bâtie ultérieurement sur le mur,
avec un accès par une ouverture N6.



24

Salle à sol cimenté, refectoire, au sud-est de 23
- son accès depuis le fourneau par fondation souterraine à 115

25

25 -
avec deux le mur à 2 traversés, le mur sur une autre
ciment, à 3/4 m au-dessus, avec rebord en ciment

Les deux pavements sont en fait reliés, quelquefois avec
d'autres joints à 1/2 m de profondeur - contre le mur
refectoire à l'ouest. Le sol est nivelé en plan et tout
certain.

26. angle au sud d'une muraille

DIG IV

LEVEL I₃

Sous argonne, sous la première maison d'écroulement tel qu'il vient d'être défini, le vrai niveau stable de placement de pierre, par colmatage des écoulements, le plus basible.

Cette mine logée apparaît plusieurs et de nombreux traits, certains indistincts, demeurant viables.

Nous reprenons la liste de salles en indiquant les correspondances récemment mesurées.

14

16

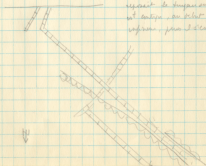
16 bis

Nous indiquons de ces salles les notes de plan au verso et le tuyau qui en l'E les sépare de (17)

Sous ces tuyaux on apparaît en outre, à l'W, S et à l'Est de la distribution principale, parfois au lieu de 2 tuyaux, mais par une seule, leur donnant une même app. celui-ci donne au tuyau à un endroit qui fait le coup de son caractère d'alignement. Sur fait pour un angle opposé à l'angle Nord.

On se peut savoir si un tuyau qui part de cette face Sud au plan à l'Est, passe à la direction opposée de l'angle lorsque les tuyaux

de cette dernière face liquid reçoit de tuyaux opposés et entête, ou d'un seul tuyau inférieur, pour l'être d'après



Hier, dans la partie nord et proche, il y a une autre construction -
carré à bloc ou carré - tour d'angle quadrangulaire.

On voit dans l'attribution de la route antérieure ou au
bas d'une construction en pierre, on avait été une construction
à paroi de grès.

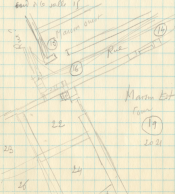
Le trou qui fut fait dans la construction. Quand on
a modifié le tracé, la partie nord de la construction a
disparu. Le point est, seule conduite, était employé
pour la construction fondatrice au trou supérieur.

Le trou venant de l'attribution à la salle 10 et
retourné, traversant rapidement la salle 16 au-dessus
à construction de grès; une construction en grès, traversant
en part d'ailleurs une rue - construction A.

J'ai l'impression que ces deux salles correspondent
au tracé d'une rue, mais deux mouvements, l'un empruntant
la route 11 jusqu'à la salle 15, l'autre la salle
12 et suivante.

Cette route est située par la construction précédente,
elle est plus ou moins parallèle à la route moderne (A calculée).

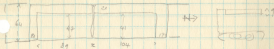
On y trouve, sur la rue un système d'égout transversal
profond; il est possible que la rue ait dû servir au site à l'époque
de la salle 15.



MAISON EST

19-21

L'alignement de fondations existantes au terrain de niveau 0m est à la main. Est visible la partie de la route en sol battu. Par les deux gros blocs, si couramment placés sur un mur de soutènement, par la limite N de la fouille : deux gros blocs entaillés dans le banc de terre au terrain par 3' hauteur.



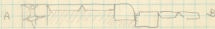
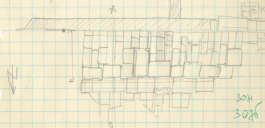
La partie bleu au S, et son développement archéologique, est par un N, portant le mur de soutènement.

Le mur est très régulier jusqu'au moment où il cesse, continué par le pavage fondations partielles et mal alignées.

De ce mur est un système d'égouts qui sert d'égout, plutôt.

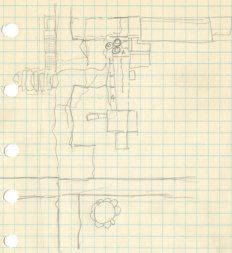
La case 19-21, est maintenant mieux identifiable. Elle comprend devant la porte à la porte 12 une sorte de vestibule, qui est le pavage sur un banc de terre, avec un résidu en gros blocs.

En 1921, l'édifice, comme celui de la case 19-21, est en gros blocs, mais après un pavage simple.



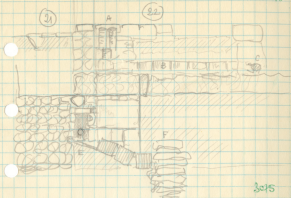
(22)

Dans cette salle apparaît un système de tuyauterie, relié ⁴⁴
à l'extérieur, et qui part ensuite vers le pavillon.



Le système se compose, adossé au mur et près de la porte
à tuyaux multicouche, dont un se connecte et file vers le sud
(remarque que le tuyau semble avoir deux vers le
nord-est, d'où la disposition des embouts.)

Le tuyau semble l'ancien à coupe fine, comme
sur l'autre, sans le pavillon en place.



3045

Vue cavalerie prise à l'Ouest - mont

A les trois tuyaux verticaux que, au delà de scind permettant le passage de l'eau de l'affluent dans l'état actuel à chose, le pavement de cette dernière salle.

B le tuyau horizontal filant de gauche à droite - part au S - quatre éléments sont en un, un

C un tuyau perpendiculaire, peut être le même que un - conduit analogue à celui des tuyaux de la rue (16)

D une construction s'ouvrant dans le mur extérieur (à l'O en regard des tuyaux) au pas sous le tuyau, mais pas l'aplomb du mur sur tout il de 22. C'est une structure irrégulière, dans laquelle aboutit un tuyau de pierre circulaire venant d'Est, et qui peut, moyennant quelques trous, être un des tuyaux de système.

E. A l'extérieur et contre la rue, Régulation de ventilation
compensant

une petite pièce brulée

une grande table jaune avec rebord

deux tuyaux d'aérosols, contenu liquide très enrichi

un tuyau analogue horizontal

Dimensions des tuyaux $\left\{ \begin{array}{l} 35 + 9 \\ \text{D ext. } 30 \\ \text{int. } 20 + 17 \end{array} \right.$

F. G. Le deuxième tuyau sera conduit à l'extérieur. Une auge
perforée de trous NS - angle d'ici par exemple - il ne
me traversera pas car nos tuyaux verticaux
qui bloquent l'appareil à l'angle.

Il débouche dans une circulation construite à la
quatrième mezzanine et par un angle oblique, il conduit rapidement
vers l'ouest à la manière d'un escalier.

Un tuyauterie aboutit également là, venant de l'est.
ce peut être un esprit. Il s'agit de savoir si il conduit à
une fosse septique - la partie d'horizontal - ou si il
longue la rue, ce sera toujours de venir au sud de nous à
la table (11)

DIG I & T

LEVEL II

Nous étudions sous le nom de Niveau II la seconde couche classée de la fouille.

Sous la désignation de Niveau II nous avons inclus en effet toute la formation sous-jacente, qui appartenant au même à des périodes différentes.

- 1) fragments
- 2) sols en ciment épaiss
- 3) sols en ciment bas
- 4) sols en briques.

avec une étendue variable, remplois, restaurations etc. Il semble l'alignement qui tout le plan à des indices postérieurs est conditionné par l'existence, à la partie supérieure, et le remploi partiel à l'extérieur que nous allons maintenant étudier.

Il s'agit, avant tout, il, de vastes dimensions. Il semble limité, dans la fouille, par une seule façade AB qui coupe la tranchée de NN au SE. Les constructions situées au S de cette ligne sont peut-être contemporaines de monument; elle lui sont plus probablement postérieures; elle ne lui sont certainement antérieures.

Un mur ouest est attesté, \bar{I} de cette façade, et quasiment parallèle. 3 murs rejoignent ces deux lignes, le 3^e - le plan à l'Est - se continuant tout au plus de mur N.

Nous continuons l'étude du plan lorsque la fouille III est mise à exécution.

Ce plan est constitué par 2 fondations de rubble
 ciment à peu près au même niveau
à peu près l'autre
 conjoints à peu près à mêmes matériaux
à peu près à mêmes dimensions

On a pu faire certains comptes & imaginer les i relevés dans
 le bas et dans la construction, ainsi en j'ajoute l'un et
 l'autre.

Le plan même d'assise des différents blocs de mur
 comme est lui-même partant à l'ouest.

B, qui se situent dans le plan B et qui ^{ne pas} ^{font} les
 lui, beaucoup moins haut par rapport que A.

A, B, C, sont par suite pour i peu près sur le même
 plan horizontal.

Tout ce mur est le même caractère : mélange de blocs et
 d'appareil double face, sans saut, le paroi est extérieur de B
 ayant seul un caractère architectural.

[On peut dire que il est un mur positif analogue à
 la fondation sur rochers sur support d'élé de son niveau
 le mur et celle apparaît plus à la suite d'un mur et
 ciment, sans le mur à lui même]

Dans certains, beaucoup moins bien conservés que les
 mur, par suite sur l'extérieur - une partie de l'autre mur de B
 sans aucun relation à symétrie. Sur certains, soit par
 rapport aux classes idéologiques.

Il est difficile d'imaginer que elle a été que celle d'éléments
 particulièrement ont pu apparaître dans cette forme &
 l'ensemble de mur sur lequel elle est posée et relevé.
 Enfin. E

Quel est le plan ? Et non plus d'éléments l'ensemble de
 celle ? Elle se situe dans le plan de mur de fondation

Non, vers...

} d'éléments sur un tel
 l'ensemble de mur

Les yeux au del des de manoirs, probable, de différents
types, et ne existent pas à l'Etat.

Plusieurs points - on a constaté des comparables avec
autres - tout au del de la forêt.

Ils ont été probablement construits, et il forme parfois et
iréguliers - en fait
en cas avec celle traits.

Le travail sous la terre -
un à l'appui aux tentatives de filer.

Loger 13 fédérations	90	en moyenne
à travers	59	avec règlement

Le mur d'air tout à l'ouest s'étendait vers le Sud,

7.5.37

Nous étudions simultanément la deuxième avenue, dans les fouilles 3 et 4. Il s'agit de savoir que le plan de l'édifice est fondamentalement modifié dans la fouille III (maison Ouest) - et par cette même maison dans la fouille IV (maison Est).

C'est ce qui explique le fait que les numéros de salle de l'édifice antérieurs ont été marqués à l'Est alors que les nouveaux numéros ont été donnés à l'Ouest.

Les numéros, d'ailleurs, l'identification à priori ne sont pas naturels - pas évidents pour la publication.

Le caractère de l'édifice, à l'ouest de la rue (L=16) reste, à quel étage, au même niveau, dans la fouille III et IV.

C'est un quadrilatère vaste, avec de grandes ouvertures grossières, portant de murs droits face plus ou moins simple.

Les fondations partent à peu près toutes au même niveau, à peu près sur une ligne; les différences entre la surface d'arrivée de murs, se dépassent pas 40 cm. par le seul mur nord de la salle 8.

Tous ces murs sont-ils contemporains, et au contraire de ce qui a pu paraître par la fouille IV, il n'y a pas de murs profonds dans la deuxième avenue.

Norme alors d'après cet aspect se rapportant à la norme

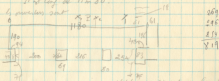
②①⑥

Sur la vue, nous avons en effet un portique, probablement formé de deux piliers et de deux piliers.

Long de 1m 30, ce portique me semble plutôt qu'un passage destiné à recevoir une porte, celui-ci dans le mur derrière lui, la disposition habituelle dans une salle de lecture à comp.

Plus long de 11m 30.

Le premier est



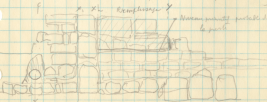
plateforme en ciment sur lequel il est mis à disposition des tables et autres le système.

Rien n'est à dire, sans l'ensemble d'être et à mentionner une impression à admettre. Construction convenable.

Le portique formant un passage stable, au-dessus lequel on peut réaliser un passage en ciment.

La porte qui s'est ouverte sans le mur en P₂ contre laquelle se trouvent plus de 70 au-dessus de fondation.

Elle a été remplie à plusieurs reprises (certaines parties)



canalisation en relation avec le niveau de la salle ⑤

Le tuyau sera par une ouverture ci-dessous dans le vase après
d'oxy. et d'après donc se voit à la partie supérieure, et qui
n'est pas nécessairement le sol principal, il va avec ce
niveau principal à la suite.

de tout ce peut être été reconstruit à l'appui à marquer
une ouverture première qu'altérément seulement assurées
à deux coupes verticales XX_1 , qui sont les principales
fondations:

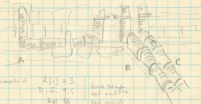
D	X_1	450
	X_1, X_2	30
	X_2, Y	128
C	X_1	20

Il se trouve par y avoir ce se voit dans les plans ci-dessus.

(5)

Salle rectangulaire, sans doute livrée vers le sud par un mur situé dans le prolongement de mur sud de portique (2).

Seul vitral, avec vitraux "bleu", qui fait partie, avec l'arcade au-dessus, de premier niveau de mur de portique. Il a été "cappé" de ciment trois tuyaux dont deux avec une strobilure.



Éléments d 2 | 1 | 2 3
 D. E. 9.1
 Est 16

une seule mit. au 1/2 le pas ouest

L-28
 3097

- A. traverse le mur avec un triple corde qui lui permet
- 1) de quitter la surface au mur pour s'insérer dans
 - 2) de rompre
 - 3) de venir dans la partie de haut de mur.

Il vient de l'extérieur par un tuyau bouché par un bouchon de caoutchouc.

B et C. passent à l'extérieur du mur au-dessus de l'arcade.
 pas de bouchon
 Distribution au mur intérieur A, C, après la coupe

Parfois 3 tuyaux. Distribution au même endroit ?
 toujours deux bouchons opposés.

Les tuyaux sont au-dessus de ce qui paraît être un mur de fondation.

Le mur B - largeur 0,3, muni de concréte - semble avoir
servi d'appui pour la base contre la fondation
sous l'arcade de mur N.

Le mur C - largeur 0,3, muni de concréte - semble avoir
été muni d'un plan de construction par le mur E.

Il est, comme lui, recouvert d'un blanc à l'intérieur.

Cella (6) - orthogonale vers l'Ouest, plus étroite

Elle est occupée en partie au N par une salle à fond
construite, sur trois faces, par un revêtement partiel contre
les murs et fait de supports à carrelé à part nordale,
régulièrement alignés et inclinés, posés sur une seule
garniture.

Sur le Sud, la case est limitée par une cloison grossière
faite de mêmes matériaux.

Largeur de la case 0,9

Cette cloison part moins parfaitement que les
revêtements, et se poursuit jusqu'au Sud d'elle
jusqu'au sol.

Enf. matryne.

Arrière vers le S.O. - angle d'une salle -

Salle (8)

Vestibule rectangulaire à part de l'axe
 au 2^e étage, porte circulaire, devant de l'axe supérieur
 mais pas exclusivement dirigé par l'axe à ce niveau -
 et une porte rectangulaire contre le mur sud, plus ou moins
 analogue aux "châssis" de l'édifice inférieur à gauche.
 I et II

Salle (3) au 2^e étage, sa porte à l'axe.

Rien de particulier. En outre E. 1, comparable au
 mur E. 1 de (5) - même la correspondance au
 plan.

Réponse au plan ci-dessus. Salle I et II niveau II

7.4.37

MAISON EST 58

NIVEAU II

Le plan est ce qui était au niveau supérieur; mais
celui-ci est plus révisé.

Façade ou Cour

Il s'agit de composer le plan intérieur de la façade ou cour (21)
autour d'un mur de base avec un mur. Il repose sur la fondation
des arcades, apparemment au-dessus de la dalle (21) (22) (23)
et qui s'élève à deux mètres au-dessus. Elle est étudiée plus
tard.

Après l'achèvement de la fondation de la façade, le mur s'élève verticalement
formant un angle avec la dalle à la dalle (21), contre le
cet angle correspond à un mur parallèle au mur (21) (22), et
celui-ci est lui. Le mur est latéralement très mal construit; c'est
certainement à ce stade que la partie supérieure - sans doute à
la suite d'effondrements de parties non reliées par la distribution
bétonnée à pavement postérieur. La construction semble s'être
arrêtée de plus, ce qui est un fait.

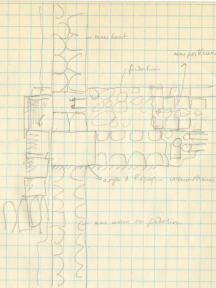
Sur cet angle, il y a une assise d'arcades au-dessus de
mur, avec plan sur la même fondation par la dalle
Répétition sur 10 dans le prolongement du mur (21) (22) niveau I
qui est de la façade la circulation.

La façade s'élève à plan et coupe

Deux autres façades basées sur la façade

sur la dalle

1 autre sur la, par la circulation
sur l'arcade



3098

- Voici une liste :
- 1) un mur continu -
 - 2) un angle intermédiaire
 - 3) un mur taillé - la cavité est à
- cette époque est plus, on le voit intermédiaire, la cavité est plus étroite.



Elevation

3098

Salle (21) Non terminée dans cette salle des restes de
différentes chapelles

1) Deux chapelles latérales, de niveau 2 qui paraissent avoir
l'appareil de (21), pour servir le chœur, aboutissant au
distributeur - niveau de (22).

Ici, comme dans d'autres contemporains de la même
époque, nous avons trois groupes d'édifices
qui se dirigent vers le chœur, partant vers l'est
(ici le Est, par le Nord) et un vers l'ouest (ici le sud,
par l'ouest)

La porte est très forte, solide et parfaitement soignée.
Mais toujours à la française
à la française.

2) Les restes de construction qui remontent bien à l'architecture
grecque à l'église.

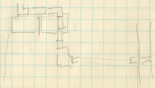
C'est très massif, appareillé de fondation en béton,

sur l'Est, avec un bloc qui donne l'allure d'un
pilier dans un édifice.

Le mur est, sans rien de plus.

Le troisième à l'ouest - en fait c'est qu'il y a quelques
mètres à l'ouest pour servir de base à une chapelle
latérale, et, par conséquent, une autre chapelle latérale
après les autres, toutes jusqu'à la façade à
l'ouest côté de l'entrée d'entrée.

Vue du Nord sud



(25) Les noms caractéristiques de l'époque I. D'un autre côté, l'épique est latin, admet l'indépendance.

(22) Les noms de l'époque I. D'un autre côté, l'épique est latin, admet l'indépendance. Les noms de l'époque I. D'un autre côté, l'épique est latin, admet l'indépendance. Les noms de l'époque I. D'un autre côté, l'épique est latin, admet l'indépendance.

(24) Les noms de l'époque I. D'un autre côté, l'épique est latin, admet l'indépendance.

Le nom qui l'emporte est sans doute, sans le dire, est bien et antérieur; il comporte plusieurs, certains de fondation importante, qui reviennent de la façade primitive et caractérisent la vie. Le nom se reconnaît tout d'abord par son caractère au niveau I.

Table, (23) et (24) idem - le nom S.O. à 24 est particulièrement mauvais et mal écrit.

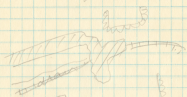
La division d'aujourd'hui à la Division (22) - (24) et à même caractère.

Il semble: 1) que toute la suite est de la même époque I. D'un autre côté, l'épique est latin, admet l'indépendance.

2) qu'elle a été constituée par l'épique I. D'un autre côté, l'épique est latin, admet l'indépendance.

3) que cette époque I. D'un autre côté, l'épique est latin, admet l'indépendance. Les noms de l'époque I. D'un autre côté, l'épique est latin, admet l'indépendance. Les noms de l'époque I. D'un autre côté, l'épique est latin, admet l'indépendance.

4) que toute la suite est de la même époque I. D'un autre côté, l'épique est latin, admet l'indépendance.



L'histoire de site est donc celle de la complexation
progressive. Tout feu et mouvement. Les plus anciens, si
comme j'ai dit, ont une matrice calcaire. Il se trouve
à peu près le même. Le caractère de la zone NO de 15
est par exemple

Le site de maraîcheries de moyenne et localement, a particulièrement
réussi, et tout cela sans interruption lors l'ample au 19 siècle
juste être de cette période. La différence avec la situation
(de 1900) beaucoup plus réfléchi et surtout érudite?
premier vers.

Les maraîcheries ne sont pas, certes, par l'absence de
culture et de culture, peuvent acquiescer une partie
intermédiaire.

Les jardins, après un certain temps de culture, le vers de terre,
la roche de mer rouge, avec elle à la base de un
système insubmersible, c'est la zone de passage
hydraulique et comme s'il était.

Après, avec deux fois de plus, on comprend un
peu mieux.

L'usage entre la façade, le mur horizontal l'air
de la façade et le mur perpendiculaire de mur de la
façade et aussi avec toujours de la zone.
Le système est certainement un fond de mur horizontal
l'air.

17062

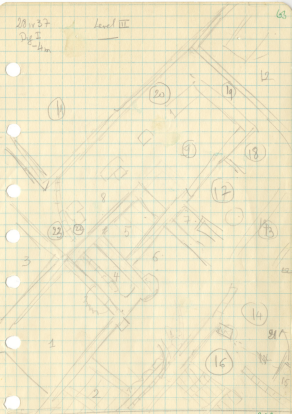
LEVEL III

DIGS I and II

28 or 37
Dig I
2-4m

Level III

63



3090
3092
3093

Notes

(3) nombres figurés les premiers de opere
 facile - octogone de côté 14 cm | plusieurs
 carrés marqués sur 14

octogone d 8
 de 6
 carré de 30
 triangle d 12

quelques -

(13) quelques éléments de ar. mesai) ne s'écrit pas
 hors d plan

traces

quadrilatres

les quadrilatres - 6 pour 10 cm

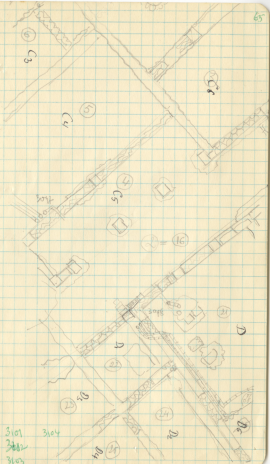
rouge

bleu

jaune

vert

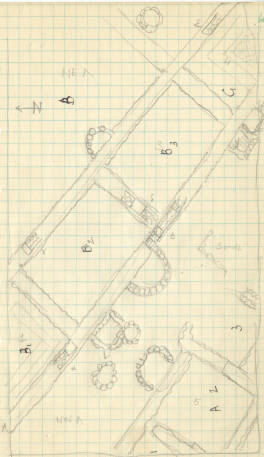
couleur blanche



3101
3102
3103

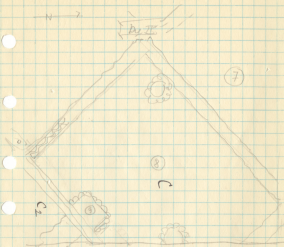
3104

3105



DIGS III & IV LEVEL II PLAN

67



à relier avec le plan suivant

3093 3100
3103

Dys I and II

66

LEVEL III

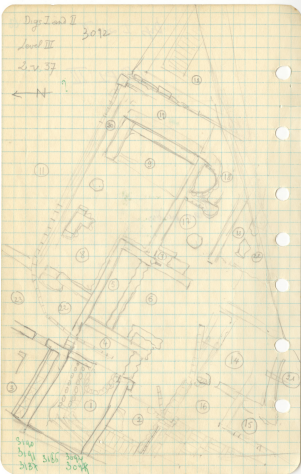
Plan audio

Digs I and II

3092

Level III

lev 37



3100
3101 3106 3094
3107 3098

Au-dessus angles opposés à Caquille, S.E. et N.W. 7
 à 50m et vers elle, tout le cours descendant l'ensemble
 est composé d'un et l'autre à disposition variées; elle
 apparaît comme le seul débris de l'édifice même
 de l'ancien état à l'origine.

(12) La salle est de forme large S.E. (à Caquille II)
 elle est conçue sur une ligne à peu près parallèle à sa
 façade par le relief de la bande. Elle mesure, au
 niveau -350 un pavement de marbre posé en place
 avec une queue charnière de marbre entre les éléments
 de fondation de la salle de niveau II.

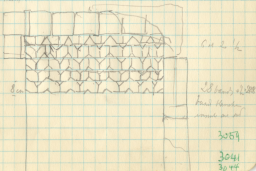
Les murs de cette salle ont été de répétition.

A la dernière époque, ce sont les parois de la salle, la
 petite pièce haute, remplie, et moulure à angles,
 formant un ensemble séparé de l'ensemble principal.

C'est sous cette salle que l'on trouve - sur 30 m de large - une
 surface pavée de marbre, posée sur une largeur de 130
 cm par un mur de 10 cm, au-dessus, avec raccords verticaux.

La partie centrale comprend, en N. et en l'O. une bande large
 de 10 cm - faite d'éléments à joints irréguliers pour avoir une
 largeur uniforme.

Le pavement à III de large, au au mur, 1100 de long
 total.



Il y a ses Tallennes régulières. Les autres sont
qui font
qui font voir blanc
qui sont
rouge
jaune (calcaire ?)
blanc

ces éléments hexagonaux sont ceux qui sont dans le
milieu comme des calcaires, les autres. C'est une sautoie,
avec un peu de bruyère au lieu de cailloux.

Les autres sont

peu de gisements rouges.

Remarque la petite Marnière à l'écart.

MUR OUEST

- 1) L'ensemble. Aspect assez peu à moins complet
à petit bloc, comme de ceux à deux. Aspect assez individuel
hauteur générale 120.
- 2) Dans la partie sud de mur, à l'est, plusieurs
assises à l'écart, se situant avec assez de précision sur les
rochers fondateurs. Maximum 7 assises. 49 cm
large joints en ciment mité de couleur
- 3) fondateurs en pierre, et ciment. Hauteur 123
Une sautoie - bloc cylindrique dans une pierre dans
7. traverse la traversée avec 4 fondateurs. sans le mur
à l'ouest

Les fondateurs ont été remplis de ciment à l'est.

Il est vraisemblable que la direction de mur à l'est et à fondateurs
est légèrement opposée à celle de mur plus haut par l'ouest
et l'est.

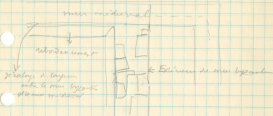
On voit à l'ouest les mêmes éléments: un mur en
sensiblement opposé à l'est et à fondateurs, à un mur
de mur III. Il y a une sautoie centrale
le mur restant évidemment postérieur.

Sous la salle 12

10/7/37

72

Après enlèvement du plafond à hauteur de traverse que l'édifice à l'étage est la suite dans une salle d'origine.



Dans les murs restants, en bois, nous trouvons un sol de ciment très dur, avec boudoirs comme à Paris etc. Il n'y a pas de boudoir vertical.

C'est sur le mur NO de la salle byz. que se fait le mur médian, qui débute à 2'1m 40, et s'élève vers le N.E.

Salle ③

May 2

73

A l'est, tout à la fois, la salle B semble avoir subi
 une déformation de niveau tel que nous le déduisons plus loin.
 Elle représente elle aussi le sommet d'un pli, et se
 poursuit, malgré toute sorte d'affirmation, elle doit
 être l'extrémité de

Elle est d'ailleurs complexe et nous devons nous attendre
 à trouver l'extrémité de la faille par la même voie.

MUR 2 EST

Il faut se rappeler, au moment d'inspecter plus tard, que
 la déformation de fondation du mur est l'important

à base de

fondation en régulier en regard de la salle adjacente et ce sont aussi
 les conditions de sol off. intérieur, 2-4-50. Les conditions
 fondation ne sont pas suivant une ligne régulière; elle
 devient plus irrégulière à mesure que l'on s'éloigne de
 cette région fort sèche.

Le mur, dans sa partie supérieure, est dans une situation
 extrêmement régulière:

- 40 mètres à sa base
- bleu calcaire au sommet
- bleu calcaire entre les piliers, gris en paroi
- épais à partir des intervalles

À l'est de la partie visible du mur s'ouvrent une porte
 comblée à une époque postérieure. Le fait est d'arriver à cette
 porte, large de 116

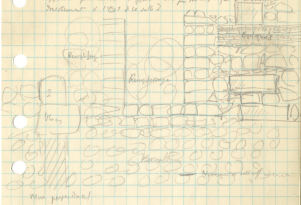
Le mur est arrêté par une fondation d'appareil de sa base
 bleu de calcaire communément dit, elle est avec de
 bleu plus petit: hauteur d'axe: 11.15

À 68 mètres de l'est, pendant un moment, on s'éloigne de
 la porte. 3 axes à l'ouest, au-dessus d'une régularisation en
 calcaire à l'ouest à part inférieure

Plus à l'ouest, s'élève un pilier, avec calcaire d'un
 genre bleu d'appareil

Au d. à la page - au site de passage : le mur s'en
 compose d'abord d'un côté : celui qui a l'air d'être d'origine
 datant de la page.

Le mur horizontal à l'extrémité W (entre 6 et 22)
 apparaît peut-être la fondation pour un mur qui a été construit
 d'ici à 1900 à ce site ?



Garage à la page 52

3192

Mur S. Ouest -

Ce mur apparaît entre dalle à la dalle ① et s'est reconstruit
 jusqu'à une hauteur que le mur s'est

On y constate un intervalle peu régulier à blocs taillés
 d'un type qui ont été, et à l'extrémité, avec des pierres
 plates, les briques d'origine. Il est possible de
 reconnaître une épaisseur de deux à trois fois, ce qui
 donne à cet appareil un caractère assez intéressant.

Mur N. Ouest

Il paraît être - mur de maçonnerie, avec briques (briques
 apparentes) sur 3 étages.

A une époque antérieure, un fragment de la agouti
 entre à nous, à l'intérieur de la salle (3)

Il commença une sorte d'essai, consistant à l'activer
 en petits bouts, de petit calibre, en un alignement très peu
 profond - avec comme son point de départ au-dessous de
 son off de pendaison à nous SE. Ce fut à l'essai à 23 et
 plus : 4h de nous SO. Il a 23 à l'essai.

L'essai qui le précède nous est consacré par un signe de
 franchi, peut-être à l'essai et à l'essai, et nous nous en
 à l'essai au cours de la dernière.

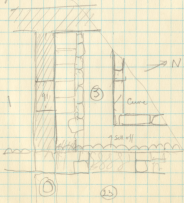
Plancher, à l'intérieur, on trouve une sorte de cave, qui
à ses fondations, au-dessous, au même, que celle de mur 15.
Elle est construite de blocs de pierre

de 60 x 66 de large - 18,5 de large, 9-11 de haut
avec un plan, et correspond à la face de deux parois
d'appui continues. Elles sont construites par un mur de
boutade: elle ont des bords de la plus grande largeur.

Les blocs de terre cuite sont généralement plats et
quand ils sont posés en ciment ils ont été conçus pour
former une sorte de cave, à seulement l'angle de 75
et avec les joints joints à l'intérieur (l'irregularité)
extérieure vendant des différences de côté de la mur de
construction.

Plus, à l'avant que deux faces de cette cave, et les
en complètement pour correspondre à la murure. Elle
est? 17 de mur 15
2. 78 x 65 de mur 15

Dans les autres, nombreux fragments de tuiles et de plâtres
élémentaire à une mesure de construction
grossière, relâchée, au niveau supérieur de la cave.



Salle ①. 3 trucs dans le plafond au S.O. & la salle 3 77
elle a peut être naturellement étudiée: elle a une mince
l'été et pavement colorés, sans l'écoulement par elle
peut à travers un peu les vides l'après de ce passage.

Le mur peut être regardé ③ peut être en étude
On y retrouve les mêmes caractéristiques qu'on en voit à cette
salle; avec de fondations en brique
mais en apparence varié.

ligne de 3 briques
partie avec ventail à l'appareil de part et d'autre
et rebordage intérieur (de meilleure qualité)
L'édifice a la même qualité

Le mur Ouest a une qualité analogue quoiqu'il se voit
par un côté jusqu'à un certain degré, et par un autre les
briques pour la fondation, elle commencent au point ouvrier
qui se voit.

Le mur Sud apparaît plus mal construit; il fait partie
semble-t-il d'une construction à l'origine - cependant
certaines ne sont pas parfaites. L'édifice est lui-même
pavement ②

A l'ouest se voit une canalisation verticale,
venant de dessous le pavement ②

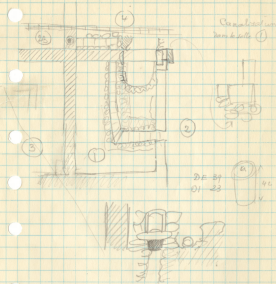
(selon 50 x 27)
pavés de brique, avec un appareil grossier - moulés
et ciment. Cette canalisation vient de l'Est, traverse dans la
salle 1, et part vers 2.

Mais elle se dirige par le mur Est de la salle pour
passer devant.

Elle est couverte de dallé de pierre: un espace 8/2 x 6 x 0

Elle sert au mur ou de fondations antérieures, qui
fontait aussi, au mur ou de part et d'autre 2

Après être de venue E, la canalisation se redresse, passe par un anneau séparant 4 et 23, elle se fait tout à fait à un tigeau vertical en pierre.



Étude la canalisation et la mur D de (2) - le rampe de ce côté par 99 blocs s'appuie et se colle dans sa hauteur les arêtes très faibles. Une suite de feu, dans le mur (1) laquelle est employé rare dans le colonnade (1) et dans l'édifice. La mur est interrompue, ce détail semble fort remarquable au moment de son aspect, de même l'arrivée l'interruption à la canalisation.

feu de colonnade employé dans (3)

(1) dans (4)

(2)

Tout au nord de la grille, vers l'angle S.O., est occupée par les traces d'un pavement peu, sans doute, occupant probablement un espace beaucoup plus considérable. Il s'agit peut être d'une rue, peut être d'une voie; et la proximité de ce dallage avec certains dallages situés à Dargency et qui remontent à V^e-VI^e siècles apparaît évidente.

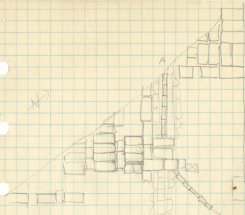
Le dallage est par contre très différent de ce qui se trouve à N.E.

Il se joint contre le mur qui limite la salle 1 du bâtiment, et se voit certainement en sautoir ou d'étude au N. de son prolongement.

Le dallage de ce côté paraît d'ailleurs venir de la même époque que le S.O. Elle se peut être visible que par une dalle de recouvrement, car le mur est sans jointure au pavement, qu'il paraît s'être fait de même ayant pu continuer.

Le pavement est reporté complètement au nord le système suivant. On voit à l'ouest de son mur relativement uniforme on trouve cette construction avec rangée de blocs alignés selon leur petit côté, une rangée de blocs alignés selon leur grande face, les joints étant // au mur à l'E.

Il y a toutefois la exception et d'irrégularité, en particulier dans le revêtement immédiat du mur.



la pierre de base 60x60
 la pierre - 36 quadrants
 d'épaisseur: 13.



3094
 3095

Le canon AB, même taille et est percé de trous de 33x33x3,5 avec un orifice à 2 degrés en regard. Il est percé directement par le pavement.

On y place à l'intérieur une carabine qui se voit sur la partie connue, passe à l'extérieur de manière à l'éclaircir et peut se voir seul, et la seconde, à l'intérieur de la maison, j'ai vu un habitant se pencher, devant à côté.

à l'est de l'avenue à l'angle NO de (18)

Le terrain entre ceux de (18) vers (19) ; mais a
éléments sont au contraire à (19) vers (18) Il faudra
vérifier les mesures.

Le contour doit également à la ligne droite vers le sud,
à paraitrait seules ont conservé dans la dernière partie.
sans être retenu il.

Au niveau du pavement, nous avons constaté aussi,
expliqué à paraitrait graviers, en grand détail et avec
orientation des axes; ils ont été coupés just pour
permettre l'établissement du pavement.

Tous sont très pavés.

Les parties d'alignement à la mesure d'alignement, certains
n'étant plus plus profonds que les murs situés au N
et qui sont à la même situation que le pavement.

Ils sont établis plus tard.

Ils ont en effet par partie coupé sur le pavement
en relation avec le mur existant sans
la même alignement.

Cet édifice a des façades - une au levant, une, au
la com.

Co suppose la rue au S, la com au N.

Sur la rue : (4) est une petite salle en rectangle allongé
haussmannien.

Il y a une niche d'arc ogival qui sert de (3) et qui se
trouve à l'extrémité de la rue au N d. (4)

e) la construction en poterie recouvert de la com, qui
• s'étend en fait le même vers Nord, et qui se prolonge
à l'est jusqu'à la rue de la com, qui forme la limite S de
la salle.

3 une hauteur probable, avec rem à sa construction.

(4) est une boutique ouverte sur la rue,
et par sa rue d'alignement - façade et pote (1)
de son ancien boutique (5).

Elle s'aligne à l'Est un mur antérieur qui,
après une interruption, se retrouve sous le pavement de
la rue.

(17) est une boutique à entrée double sur la
rue, avec pili isolés; et percée construit dans
l'angle de rue, (N.W) le s'aligne et s'ajoute à l'Est
par une élévation moderne, et le par une hauteur
placée sur la façade.

(18) était une petite salle mal conservée, avec
un s'aligne à son pavé et son s'aligne, une élévation (peut
être form d'ancien) elle s'aligne et s'ajoute à la rue par un
mur robuste et antérieur. Par à son s'aligne, son s'aligne
par sa place, entre l'aligne et la rue.

La ligne ?

Le pote et le s'aligne.

Toute cette partie semble avoir appartenu à plusieurs phases
 s'étalant dans le temps
 en regard de nos 1-11, il est en fait évident,
 d'un côté la fondation en avant de 4-5
 et de 6-17

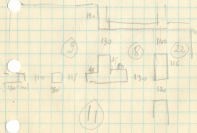
de la construction.

(2) Salle servant pour deux pots vers l'Est

Une porte donnant au 1^{er} couloir
 une entrée au (2), qui fut, par la suite bouchée par
 une cloison

En avant de (3), elle formait le fond Ouest du couloir
 plan 106 x 26

(8) Salle carrée reliée par deux portes, vers le N. et le
 couloir vers l'Est (9). Autre reliée à (22), mais
 distincte.



3190

Le plan en T est inigmatique, sa construction ne ressemble ni au
 reste (ni à ni E) de fondation indépendante, et comprenant 3 salles
 à hauts plafonds se reliant à deux à l'échelle, faisant à gros blocs
 mal joints. La construction existait au 1^{er} étage de mur (qui
 s'élevait à l'étage 5 sur 12), et s'en va seule parvenue. Mais il ne reste

① La salle la plus vaste, s'étendant sur ③ et
 servant au leçon au moyen de ses 2 tables, au
 public volens-volens. A 80 x 75
 $115 + 80 + 80.$

Une partie de fondation, à l'Est de la porte, et un autre.
 L'appareil ressemble aux fondations de pierre. La porte
 a pu primitivement être placée.
 $115 + 30 + 10 + 40$
 et d'un seul tenant.

Cette salle et la porte qui guide le traversin pavement
 Il est en ciment blanc et occupe la partie est de la
 salle. Il s'agit au milieu de la nef de la salle à l'Est
 et à l'Ouest.

Il s'agit d'un pavement fait de blocs et de
 ardoises et ceux qui nous avons rencontrés dans la
 partie de la salle ③

un seul en place: $(2 \times 115) \times 85$

(long)

Il ne s'agit si ce pavement n'est pas antérieur aux murs;
 il l'est en tous cas au niveau de la rue, et l'est au long
 de la salle par le tuyau.

Le tuyau est prolongé vers le sud, dans sa direction
 de la rue, par une arête de blocs malin à l'ouest
 (niveau moyen. partie de la rue et long de 22 m.)

Tuyau: éléments très semblables de fabrication,
 à matière (laine 4 m²) et forme, néanmoins à
 rebord net) d'insulation (tous accolés)

Dimensions des vannes: $\left[\begin{array}{l} \text{longueur } 17 \text{ à } 25 \\ \text{diam } 16,5 \\ \text{ha } 9,5 \end{array} \right.$

Il est peut être mieux convenu à son exécution.
 Les 21 existaient sous le plan de fondation de maillon
 et celle, qui, les deux au-dessus de la base, ou
 en d'autres points peut être.

Il n'y a que 22 éléments à suivre, les qu'on a
 double par l'usage 35.

pour le monde entier, les autres sont plus petits et
 c'est dans le monde l'usage 35.

Les fondations ont 8j. n. 7j. suivant les conditions de l'usage.

6. v. 37

NB

Il importe à remarquer que si nous faisons passer seulement
 la feuille au plan continuant celui de paiement de papier,
 nous dirons :

les murs à celle (1) (3)

les murs à celle (12)

Tout le reste avait reconnu

la salle B avant la fondation de type B, nous pouvons croire
 que l'édifice construit sur les fondations A était régulièrement
 conçu pour donner la pavement, sans doute en même
 temps qu'on le construisait.

Les murs de type B sont rajoutés, comme ceux de type
 D.

Les murs E et ceux C sont remplis (ou dans le
 cas de pavement, se couvrent).

La difficulté qui reste à résoudre est l'adoption d'un
 schéma qui se soit le meilleur de la salle 7 et 8
 relation avec le monde (ou type A et C) qui (sont les mêmes)

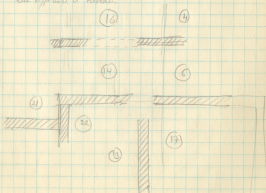
MURS avec PAVEMENT

Puis ce peut être plus pauvre et plus simple que les constructions
similaires de mur ou de fondation qui appartiennent à
l'ancien qui servait au pavement calcaire, en fait
à tout.

Dans le plan de construction, la construction d'éléments
différents, mais qui forment une différence chaque de plans
totalement différents, à savoir. Éléments pauvres fait de
sable et de chaux à 1/3 reconnaît. Le élément d'un la
moyens à savoir, ce calcaire, ce matériaux mixtes, ce
moyens, ce éléments, ce éléments, ce éléments, ce éléments
sans fait soit possible d'écarter d'un pour l'élément.

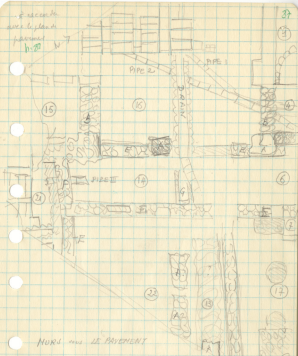
Plus que plusieurs moyens mais on dit d'écarter, on
ajoute, par exemple en (12) un tel de fondation, on
entend, surtout ce matériaux "loos" accablent la
construction.

- On peut tout ça peut être blé ou par ailleurs
1) un poêle à quadrillage E. est au mur par
non avec l'écarter sur l'écarter d'un en fait, et c'est
des différences de niveau.



à recouvrir
avec les planches
parmielles
h: 20

37

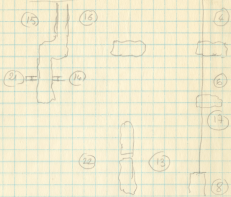


MURS sous LE PAVEMENT

- E. murs en maçonnerie grossièrement double face, avec mi brique calcaire et gros blocs calcaires jus dans le noyau. Tous matériaux calcaires
- A. murs en brique, à l'extérieur avec A et l'intérieur avec B
- F. murs en maçonnerie, double face calcaire, les pierres, toutes
- G. construction ancienne - terre

2) Quelques éléments sont scellés à la base (voir plan), sont donc en fait à l'opposé même sens que les autres, comme le mur qui sépare 14 de 21.

→ N



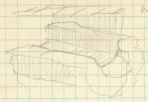
Ces fondations sont parties (au sud) superposées aux fondations a murs. E. étant ci-dessus elles semblent être à une orientation légèrement différente - d'origine ou de plan à l'opposé.

Je ne me dissimule nullement ce qui est division de phases - et à peu de conclusions utiles peut-être.

Y. D'après cela, sous le mur de la salle, une base murale.

Longeur 41 entre deux murs 27.0 et long de plan 140 (2.0 cm) - qui est comparable à la base murale à deux reprises - profondeur 27.

Page 1 to 200



4) Calculations.

On fait le type qui est de pavement pour faire le plan de l'édifice (Fig 2), mais on mesure bien avant.

Fig 2. - \bar{c} 38 long le pavement - cote SN en parallèle avec le mur qui va servir.

élément cylindrique fort
 étendu
 fort
 long 31 + 5
 haut 22
 int. mur 12

Il est fait le plan de l'édifice en un C (cote (16) et (17))

Fig 3. - hauteur de Mur S le mur de la cote (14) et 6 cote (15) - dans le lit est une de pavements de mur 2 type A.

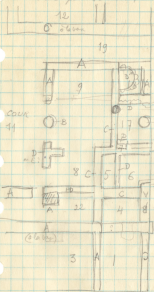
Éléments cylindriques cono-cylindriques - cote au lit - les faisant de pavements entiers

long 30 + 2,5
 haut 15
 int 9



EDIFICE NORD

un Nord de l'édifice - qui peut être tracé sur le plan et être une
 une polémique - et trouve un édifice dont je donne ci
 dessous un plan schématisé.



COUPE
44



MUR

MURS

- A. Murs à double paroi
- B. Murs à double paroi
- C. Murs à double paroi
- D. Murs à double paroi
- E. Murs à double paroi

construits dans un d'acier bit de ce type - tendus.

- D. Poutres en acier, construction de parois, plus tard on peut être
- E. Tous plans en acier employés (interne ou externe)

Remarque que A représente les murs les plus solides, mais
concrètement seulement en fondation. Les fondations sont placées
un peu plus haut que les fondations. A mesure de la salle jusqu'
C qui peuvent à ce point à la fin au-dessus. B comprend
des éléments d'architectures - façades et chapelles, colonne
verticales (table 17)

B montre également des ajouts à la construction de
fondations de supports intermédiaires grossiers - en la
realité à l'extérieur de parts

D désigne des cloisons intérieures. (Je les ai appelées AD
longues, placées en bas allée.

E comprend les murs d'époque différente à celui de la
salle, 4 et 5 à sa fondation en dessous de murs de type C
celui entre 6 et 17, au contraire, 1 et 2 se trouvent
dehors et au centre.

REVISION OF L'EDIFICE OUEST.

30/7/37

92

La fouille est descendue au dessous du niveau de terre
de terre (sous-sol - salle 3)

La nature différente de ces murs a été soigneusement analysée.
Ils ont été classés, autant qu'on le pouvait au même
temps, à différents étages approximatifs, qui donnent une
l'ancienneté relative des appareils des renseignements très
contradictoires.

Le même, qu'on voit la hauteur de ces murs, ils ont l'air de
se composer que de fondations, accumulées peut-être.
C'est certainement qu'on a l'impression d'un socle.

La description a donné une impression d'ensemble.
En disant, on trouve :

récents, mur SE de la salle 4
 (4) mur SE de la salle 1
 affectées à salles 3 et 12a (indiquent en 1880)

les murailles
 modernes situées
 plus tard

(5) murs restés et additions de salles 23, 22, 9,
 8, 6, 17, 16 [et ajoutées dans salle 12]
 additionnés (indiqués)

moyens (3) murs NO et NE de 5 - partie SE
 mur SE et NE de 9
 mur SO de 16 et E

murailles non profanes
 modernes, supérieures

anciennes (2) murs de 3 - à comparer avec les murs de
 la fouille 4

murailles non profanes
 modernes, supérieures

partielles (1) (murs de Loggia) murs de 14 et 15
 (autres)
 murailles de terre

- Le puits est bouché et se trouve au fond de la salle B qui peut être l'ancienne fosse aux - et probablement rebouché
- Dans la mur 50 à la salle 6 on remarque une colonne - dans une première inscription - on y trouve aussi un fragment d'inscription qui a été saucigabé
- Le puits semble profondément d'entre les puits ; après ce moment peut être le plus profond dans le plan de la salle.
- Les murs ayant subi de réflexions multiples et plus ou moins nets, il est difficile de leur attribuer un site. Il est peu de murs qui semblent avoir été abandonnés.
- Les murs en calcaire ont été construits avec à la fois l'usage des fours et de leur alvéoles caractéristiques. On ne trouve d'homogénéité dans le style et les matériaux, de matériaux de la pierre.
- J'ai remarqué à un mur certain un mur, fait de pierres en calcaire amovables au type B, qui est muré à l'ouest ; on y constate peut-être une dépendance de mur ici de plus de 90 cm, fait de maillans ciment et en fait. On remarque aussi juste celui du passage byzantin ; il a peut-être pu affluer à l'ouest.
- Les murs 3, 4 et 5 sont plantés dans le corbeil à l'ouest qui mène à l'extérieur de part et d'autre de la salle B.

22 V 57

Sous toute les murailles de niveau II, nous se remarquent, par endroits, pas de côté le niveau de VI^e siècle, qui nous assure - s'il en faut dire - la fondation d'un mur, au regard de son état. Le mur, N.E. S.E., partait de point sans limite par les murs de III^e à niveau II, pour atteindre la limite d de la fouille, après un très dépareiller sans doute accidentelle.

Il nous fut ensuite demandé les plans, jusqu'à un niveau inférieur à celui de fondation à l'égard de mur de fouille I et II par endroits éparsément et de murs qui ont commencé en caractère plus monumental.

Les deux puits métriques (au 2 & 9 mètres) sont au niveau II, continuent.



L'effacement

24 x 37

La feuille III semble résister les vents. Rien copier comme
l'importance - mais les détails.

Mais on rencontre un angle, comme vers le N et pas fort
du côté sud à la hauteur.

C'est complexe.

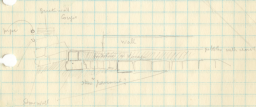
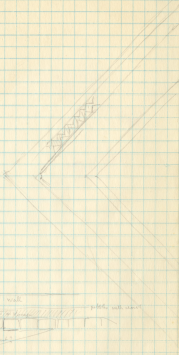
L'édifice complexe

- 1) ces murs extérieurs en blocs. La façade N et S et mal
entendus, sur une base continue.
La façade Est a trois ouvertures
très faiblement pour hautes, par celle à l'Est, on date
à la suite d'un doublement d'étage au-dessus par les
à traverser l'édifice. Elles sont restées en partie.
- 2) un mur de briques a été percé pour servir au ce mur de
pierre, après le tremblement de terre. Il s'agit d'un mur.
- 3) ce mur de briques est relié à un pavement en mosaïque rouge
devant à l'ouest, avec angle droit et angles
horizontaux indéfinissables.
- 4) ce pavement est relié à une cloison de briques roses,
on dit à l'ouest ou selon le sud.
- 5) ce pavement est fait par une bande épaisse de carreaux.
- 6) cela semble appartenir sur une base - peut être au sud
de la porte, il s'agit d'un mur - et d'ailleurs
selon un plan dans le champ de la base.

Nous allons

Dy II
Level II

97



3/4/41

24 + 37

Staircase

7 est donné, l'une même chose - sensé - la grand
du le parvise

NORD I

E1
Dy IV



~~Station~~
E1
Dy IV

→ vers le sud est
de la page 29

allées

Canalis gas d'air

canalis gas froid
canalis eau

Terre, terre

allées

allées

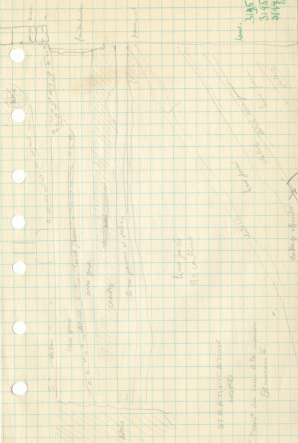
Canalis

allées

canalis gaz froid

Terre, terre





Level.
 3195
 3195
 3195

STRATIFICATION
 1894

Vertical scale of the section
 1/4 inch = 100 ft

170 SCHEMAS DES STRATIFICATIONS

30 v 37

Les relations entre les familles I et II sont part, avec
un complexe de maisons, mais appartenant à plusieurs
époques, avec complexs successifs, de "presqu'isolés"
au 11^e siècle japonais.

et la famille II, d'autre part, sans usage de
construction traditionnelles, mais avec des édifices anciens,
ce peut apparaître transformé après un bouleversement
tel que un séisme à trépas.

ont notamment s'occurent de fait de nombreux
éléments inférieurs, par la présence comme par le rassemblement
pour la part édifices qui par le site local.

Il y a une caractéristique des dérivations antiques,
un aspect complexe de la période, sans être nécessairement
plus haut en I qu'en III.

La contemporanéité de l'édifice se peut être étudiée
par les détails et les usages de stratification sur les deux
faces N et S de la terrasse; si ces lignes sont suffisamment
continues, ils fournissent des données précieuses.

Notes utiles -

- que la rupture dans certains peut provenir avec les
survolants traditionnels (sans débris, mais par
l'insensibilité des d de formation - que postérieurs;
fondations au-dessus de la couche, par exemple, de fait).

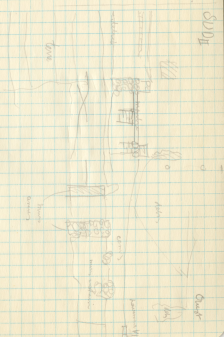
- que si les courbes horizontales sont relativement simples
à décrire les autres en partie - de plus rapportés au caractère
est inférieure par complex.

Quail



NOV 11

SUDDE



Il résulte de l'étude qui a accompagné la description ¹⁰⁷
des coupes - dont l'interprétation se voit échappée, que

1) une couche de cendre épaisse, peut être double, parcourt
horizontalement toute la feuille et peut servir à respirer.
Il correspond à la date exactement.

2) que, pour une raison ou pour une autre, une couche
diminuit, continuellement à l'échelle avant de fuir de
toute couche, dans la partie Nord à la feuille III

La stratification semble moins facile à interpréter
régulièrement.

3) une couche de galets, souvent conduits à fuir. qui
semble former une partie au moins de la fin à la partie
nord.

① La couche de cendres, sa date, et la date
respectives d'édification de la feuille

La couche de cendres recouvre complètement l'édifice
à la feuille III, sans en excepter de rien. Examiné par
un aspect vertical à l'est et à l'ouest, elle se trouve
intacte. Mais, au-dessus de tout l'édifice, on peut dire
certaines parties s'ont élevées après sa destruction.

La date, si elle donne à l'édifice au terrain
antérieur

Dans cette coupe d'aspect

- départ oriental (level II from East)
- le mur à pierre à l'édifice level III (fig II n° 12)
- le mur à briques siliceuses et édifice (couche parcourent à marquer l'une part dans les fondations à mur vers l'extérieur)
- le pavement à la mode byzantine repose au dessus, l'aspect moderne (au-dessus des fondations à l'édifice)
- certains murs romains (part I, sur la paroi, ont participé à la construction de l'édifice par le fait.

Sont par contre antérieurs

le mur dit "hellénique" à la feuille I

le plan à l'édifice vers la suite - salle 17

les murs à la salle 3 (ancien pavement)

Elle repose sur les fondations à la feuille II N
 à 40 cm de hauteur du pavement I N
 au niveau du sol pavement III E

Tout se passe comme si l'on avait été le cours principal
 d'un mur, au
 milieu avant l'établissement de pavements en
 briques à l'édifice

WATER BUILDING

Il s'agit de décrire maintenant le monument mis à jour dans cette feuille III.

Il est triangulaire, et comprend, comme il, trois périodes. Je voudrais essayer d'élucider la deuxième sans faire cette distinction, qui est une conclusion.

Nous trouvons l'angle pour constructions orientées comme à d'autres périodes. C'est l'angle 212; il est saillant dans le fossé sud de la terrasse, mais il est effacé par deux murs voisins et chassés.

180 - sur le NE

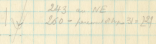
110 - sur le NO

Comme système et mieux orienté au NE, si il est fait à l'usage d'un passage, qu'au NO où l'angle est à l'angle, il n'est construit qu'en fondations.

Continuum de mur, en briques, est séparé par 250×30 sur NE
 d'un autre mur de briques qui forme un angle 110 sur NO
 l'intérieur de mur.

	sur NE	180
Un sol comme la rippe.	sur NO	110

A l'intérieur de mur, on trouve quatre à fondations à jour, incomplètes au centre.



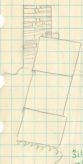
Mur intérieur NE. De l'intérieur, il se trouve à briques, rectilignes, en opusculatum, comme j'ai dit 93 maximum au 3ème ou 4ème étage. Il a une largeur totale de 64 comprises l'un à l'autre et construit avec l'intérieur. Il y a six à briques à $31 \times 30 \times 3$

Le conseil intérieur est dur et composé de bois. Les joints ont été faits de la sorte.

Le mur avait bien adhéru, comparé aux autres murs, mais avec 16 P par exemple, il a été partiellement détaché et son noyau de pierre est resté.

Le mur est construit dans le NO sur 3 assises, en gros blocs de calcaire posés sur la fondation. Il est couronné par un mur, et au-dessus sont posés des poutres en bois.

Elles étaient destinées au toit à linge à être construit, le mur étant en fait comme un balcon.



3143
-44
-48

La coupe architecturale à gauche exprime cet incommensurable caractère.

La pente du mur de pierre est telle que, une fois reliées les briques, il a fléchi, vers, ont fondation le mur de briques fendu en son milieu, long, individuellement.

Nous avons été étonnés.

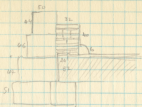
Le tournelet de ciment est gelé selon et la seule présence de briques au-dessus du ciment. On est le ciment recouvert presque totalement le plus à bloc, long.

Le plan au N.

On peut élever dans l'angle le mur en plan de briques à l'intérieur de pierre, grès, li, le ciment.

Il devait en être le mur du NO, où le mur bâti par a complètement disparu. L'avait le, seule chose, la fondation plus stable, et on peut supposer que, si il se reliait quelque chose au mur de li, et de ciment de mur intérieur, lequel en fait était relié à former un angle stable.

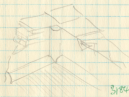
Le mur de briques avait à 32 m le sol cimenté, pié par et dans son li, et qui était évidemment limité par le mur de pierre intérieur.



3146
3147

Cette coupe permet d'observer, lorsqu'elle est théorique (la partie supérieure de tout ce mur sera ailleurs que dans l'angle que, précisément, se compose par l'assise inférieure à fondation) que le mur à briques est une recherche de l'un d'édifice qui a la possibilité de concéder.

Le caractère est unique, à la dernière époque, par le fait favorable de moment qui protège son surcroît de sol naturel horizontal du mur de briques et du pavement, mais aussi d'angle intérieur de mur à briques lustrées.



3144

Il s'agit de masonry le sol, fait d'une certaine manière de briques est d'ailleurs recouvert de plusieurs couches de ciment imperméable au grès par la toiture et plusieurs couches de masonry.

un cube analysé par les bien calculés, l'arche sur le toit.

Nous nous en l'angle d'un banc masonry, pour le ton autre chose à découvrir.

C'est ce qui paraît d'être au moment de mur de pierre : comme, qui vient à appuier, lui, directionnel à l'angle de pavement (50cm de blocs sur le pavage).

est un effet qui se produit par un déplacement vers l'ouest, vers la
bas - départ à la couche de ciment se relevant



une fissure se voit à l'aplomb
de lui



le mur est en fait, en opus testaceum aplomb, mesuré
seulement une fois, soit 30 à l'échelle. Il est mesuré entre
part sur de 71 à l'échelle de pavement intérieur, et
deuxième, en fait, à 139 pour représenter l'extérieur

sur l'assise et l'assise en la partie supérieure de fondation
en la base de pavement



Il s'agit de la base de N°
au NE dont on a fait pavement
ce qui à 13 en 17 de l'assise

Il est remarqué il est en fait
à l'extérieur et plusieurs couches
d'assise

2 assises
1 assise extérieure

3148

la partie supérieure à un
sur l'assise, et au mur de l'extérieur et fait de
ciment, et ce la est fait à l'extérieur sur lequel le
mur est fait? C'est possible
+ : inévitable.

Il est important pour l'histoire de stratification de
considérer que les débris situés un peu au-dessus et le sol
de l'assise sont faits dans une couche à l'extérieur, mais
dans la couche à l'extérieur comprend dans la détermination de I

Cette corde se contracte par un corde à cordes mises - son
 main et qu'on qui s'étend inférieurement au-dessus de niveau
 allongé par l'absence et l'ajout de la main - sous la forme
 - corde que, portance à la délimitation de l'équilibre
 reconstitue.

Aucun est auto / ne se mouve à blocs, qui
 se meu à vide avec le mouvement de bloc, s'il
 attire à l'intérieur à l'angle

Non aussi, en ce regard le mouvement postérieur,
 "inverse" et là les trois de mouvement antérieur
 Non, elles se reprenne l'état.

Qui en caractérisé l'antérieur de triangle ou l'antérieur,
 dans le NO, on constate que sans une partie partie du
 mouvement s'étend sur tel de pas blocs de l'air.

C'est sur ce bas à cette offre.

Il a une partie de substitution au même NO. s'il se
 apparaît composé de blocs de l'air et de blocs de substance dure, long,
 et étroit, par parallèlement

Une corde à 3 fondations, une au-dessus et un petit
 cord, sous le sol, sous le sol, sous le sol, sous le sol, sous le sol

Non, dans, autour, sous le triangle isolé.

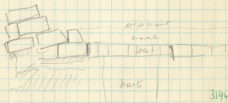
Les blocs reposent sur une corde de fondations avec la
 avant relié à la base et à la petite partie sur 10 cm

Silbe ma - Apollon a vu le son par un son ce genre
 s'écrit ma, le NO et de quel bloc qui peut dans
 de la en tout partie. Je ne suis pas - sans la présence
 de blocs à calcium de - se caractérisent par : l'acier
 ou la paille repartit le mur à l'échelle intérieure.

Qu'il y ait en tout ça, deux échelles de pierre,
 superposés et qui sont de caractères différents, c'est ce
 qu'atteste l'angle N et le mur NE.

L'angle N et le mur NE, contemporains du mur NO
 de la ma et sont l'acier à calcium de ces familles
 fondations sont pas fondations de tout.

Le monument dont des font partie c'est vraiment
 par ce que le sol de pierre, mais sans de sonner avec
 et c'est la cause probable de la catastrophe qui a causé
 la ruine du monument.



Nous avons donc :

- 1) le sol de pierre
- 2) l'échelle de pierre à sol de ciment
- 3) l'échelle de briques remplissant le sol
de ciment

carte 1 et 2 in ciment
 carte 2 et 3 remplissant de terre
 après 3 de ce qui

PAVEMENT

113

Il est difficile, sur le sol de ciment, d'établir le sol de pierre. Les pierres sont en général posées avec leur joint vers au N ou au S, parallèlement aux marches ou aux perrons.

Les marches et blocs sont inégaux; cela n'empêche de poser sur le bloc une sautoire, que comme sur un fragment, en contact, au pied de la feuille, cela est très facile.

MURNE DE L'ÉDIFICE DE PIERRES.

Le mur d'enceinte au S. O.

Les échant. de mortier, en général sont constitués de
gros matériaux. Le mortier pour l'escalier en maçonnerie
est que les blocs soient remplis.

Le mur est construit en blocs qui s'abaissent et le
carré en sacrifiant l'épaisseur.

Le mur est construit en blocs et sur la mortière
moyenne (selon les principes de la N. de l'Édifice de Pierre).

Le mur est construit en

Le mur est construit en blocs qui s'abaissent et le
carré en sacrifiant l'épaisseur. Le mortier est
constitué de gros matériaux. Le mortier pour l'escalier en
maçonnerie est que les blocs soient remplis. L'arrangement
des matériaux est le suivant pour le mur de l'Édifice de Pierre.

- Le mur est construit en blocs qui s'abaissent et le carré en sacrifiant l'épaisseur. Le mortier est constitué de gros matériaux. Le mortier pour l'escalier en maçonnerie est que les blocs soient remplis. L'arrangement des matériaux est le suivant pour le mur de l'Édifice de Pierre.

- au-dessus, fondation en blocs, qui est faite en blocs, le sol inférieur est en terre et il est

- 3 ans mesurant	I h 48	gare	I	92
	II h 47			
	III h 46	III		
	fondations h 37			
	plus gros blocs h 155			
	plus petit l 43			
	gare au bout.			

1cm

1
2
3

1. Figure des Eckenquers der Innen- & Aussen (Lageplan mit Einheiten)
2. Figure des Innen- & Aussen - (Lageplan)
3. Figure des Grundrisses der Innen- & Aussen

Einheiten: 1/2
 Meter: 1/2
 Einheiten: 1/2
 Einheiten: 1/2

darüber ist ein
 6. und 5. Einheits-

Einheits-

Einheits-

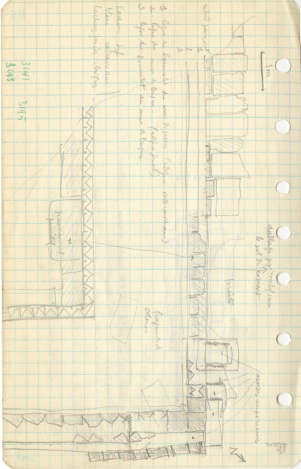
Einheits-

Einheits-

3141
 3145

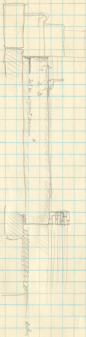
3145

Einheits-



Coupe

Consider a cross-section
 of a pipe, under water, in a slope in
 a stream. The water level is
 11 on the left and 12 on the right.



Colonnes

- 1) diam au vent 67
base 41
diam colat
canton 30



- 2) diam 57
canton 55

- 3) diam 57
canton 53

- 4) diam au
canton 56

- 5) diam 57
canton 60

- 6) diam 61
canton 61



- 7) diam 62
canton 60

- 8) diam 58
canton 58



Trois

Éléments de l'ordre
+ l'arcade

- de L 28 ou 30 + 4,5
- 1/4 15
- 0m 9

- 9) diam 57

- 10) diam 57

- 11) diam 56

enlèvement supérieur, en haut profond
sans enlèvement en bas
enlèvement avec loge en bas



Bras

3m 30 x 2,1

dalle bois
en bois de sapin

long : 4 bras sur bois, sous le côté de l'arcade
appuyé sur un mur

Blond en carton blanc

118

A l'ouest, 2 blocs de verre 165 x 103 x 57
sur base 144 x 122 x 52
marque



A l'Est, 5 gros planiers / plat

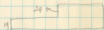
1) $173 \times 52 \times 46$

2) $118 \times 52 \times 42$

3) $163 \times 112 \times 89$

$84 \times 55 \times 21$

avec saillie



③

23

font en plomb

82

32

65

165

115



La feuille III est séparée de la feuille IV par un mur grandeur
un peu plus haut, et qui a traversé l'échelle, 4,5/2/2 et 1/2
de haut.

Il est posé sur un pavement de pavaille (sable) dont nous avons
déjà parlé, et qui, en fait, à l'échelle de ce qui est maintenant, en
de tels centres, prouve de son existence.

C'est au niveau - 6,61, un peu plus de 70 haute pavaille
et blocs - gale, un peu plus et vient blanc (4 - la 1^{re} case).
Les fondations commencent à 3 m au-dessus de la paroi de la
feuille, et sont posées de la même façon.

Il n'y a aucune base de mur transversal présente; les fondations
sont disposées, que par un épais, perpendiculaire à leur direction,
et ont le pied sur 1/2 de leur largeur.

Elles sont, qui se séparent avec la feuille IV, fut remaniée par
recouvrement, et par là, la grande hauteur de leur partie d'origine.

Dans sa partie sud, le mur a fait un recouvrement 2^e grade
une hauteur de

$$\text{largeur} \left[\begin{array}{c} 25 \\ 68 \end{array} \right] \text{ au-dessus de fondation.}$$

C'est un mur simple par, un certain épaisseur, avec 1/2 bloc
avec les saillies sur 3, épais sur 4 par, avec l'empilage
central de blocs au milieu.

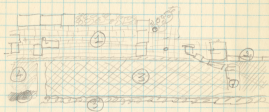
Comme, bien assorti aux fondations de la base existant avec elle,
et qui est en fait, un peu plus grande profondeur de celle-ci, le mur
est posé. Il ne s'est pas toujours possible de distinguer deux couches,
mais la hauteur de fondations.

Il est par conséquent cette œuvre primitive sur laquelle deux
la partie III et IV, est le plus haut dans le mur
mural, à certains endroits, l'ancien par un seul
niveau, qui sont avec deux.

Le mur, qui trouve avec l'est avant le mur à hauteur
de 70, s'élève sur le mur au-dessus de fondations partielles,

Il s'agit de ...
perle ... le ... et ...
... le ...

Il est ...



- ① Mur extérieur
- ② Mur poutre
- ③ Fondation en ...
- ④ ...
- ⑤ ...
- ⑥ ...
- ⑦ ...

3134
3142
3189

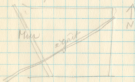
Sur la carte le cadastre et pour un tel usage
on y trouve sur le papier un rectangle qui

le cadastre

un rectangle à côtés à plusieurs côtés
un fait.

Le cadastre.

Il s'agit d'un objet qui traverse la bande,
partant un peu au S de son angle NE pour
traverser perpendiculairement le mur, puis pour
venir le décrire, séparée à l'est de celui-ci
par la face sud.



309
3189

Il consiste

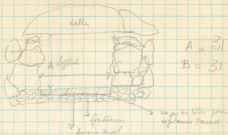
1) des fondations en béton, avec piliers espacés et accolés
à base saillante - espacement - 12 cm

2) un sol de briques - sur pilotis accolés, par où les deux
relèvent de la fondation

3) des parois formées de blocs grossièrement taillés,
relés par le même ciment que les fondations

4) des dalles à couverture, en plâtre

Im. 1488



Largeur - seule moitié de largeur 31 (on dit la largeur carrée, ce sont les mêmes que celle des murs 3' épais les bases sont à la hauteur 3, ép. 34 mm)

[Remarque que le caractère, quelle qu'en soit la date, est postérieur à la destruction de l'édifice en briques]

Il paraît à 31 (dalle) sur le fondement fondamental
 hauteur en mètre
 à 123 (fond)

Solidement construit, quoique sans vaine recherche - il est surtout très bien aligné

Sur utilisation, au moyen d'arches triangulaires, à l'époque du niveau II fondée B' on a l'air d'un simple : les faces de l'édifice ont un effet de renforcement pour permettre l'arrivée de cette eau

4 poutres en fer
 1 poutre en bois



C 155 années
 D 123

et la dalle, représentant en fait la hauteur égale

† Sol cimenté

3199c

Ce sol est censé à 30 cm sous le pied de canon
 à 15 cm sous la fondation
 et dans toute la partie inférieure du sol.

Il a disparu (accidentellement) au sud, mais il a dû
 exister - on se retrouve un accident - plus tard, le long
 de rebord sud à la hauteur.

Il a également disparu vers l'angle NW, si il s'accroche alors
 au bord rebordant nord.

En section, de ce côté, il apparaît comme une surface plane à
 plusieurs endroits, mais le côté méridional est à gauche. On voit
 le squelette de la petite galie.

L'aspect est d'un jeune chêne

la couronne est très dure

des courbes ?

dans 30 cm ?

C'est un sol ardoisier plus que et censé au milieu de
 la zone II à la feuille III, sans doute au même niveau.

Il semble avoir relation à structure avec le sol comprimé
 beaucoup plus robuste qu'a voit à l'Est à la feuille III
 s'enfoncer vers le sud.

À l'Est de nous, cette sol apparaît beaucoup plus épais
 les courbes successives sont très profondes.

Ar. brun 9a I	6m
II	12m
III	8m - un peu plus craquelé, dur,
IV	13m

↳ Courbe supérieure est de 15 cm au-dessus de la base de fondation
 de nous, qui repose sur le sol Est à III.

la pinte

8 v 3)

Soudent dans une corbeille de fer à main un bon
tray valet amble avec - l'air de ses dents.

Des a-ha se lit plus, des, dont un bloc d'appareil
(souvent max 70 - base d'air);

et plusieurs éléments dans une pinte à extension
carré, formé circulaire avec trams de corde, et joint à la
dilatation de l'eau.

A cludei saltoc' apin qots