

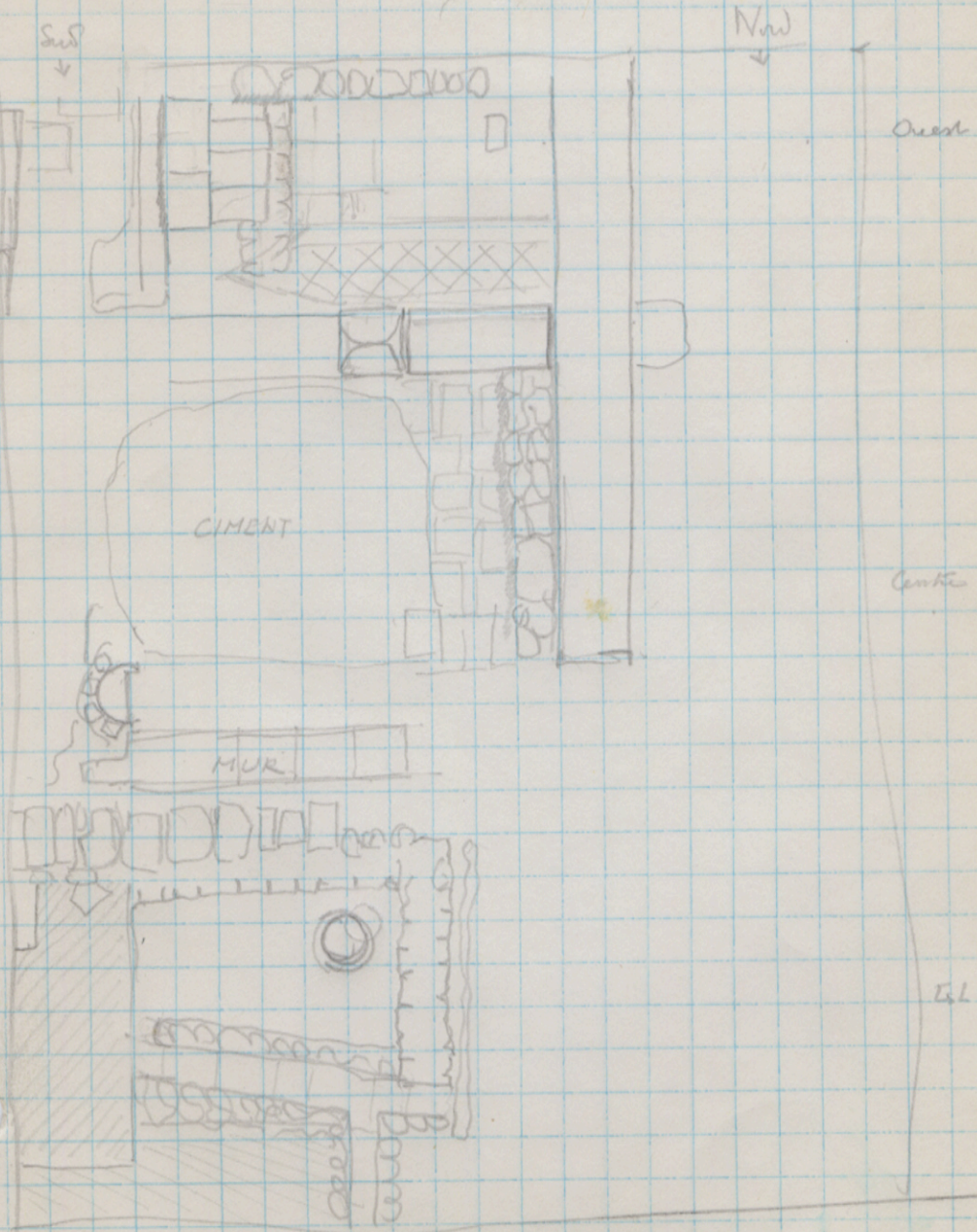
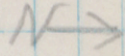
Chikh Home
Cypelin NO 2 Agaz

①

17 P



Premier état à la feuille



La nouvelle fouille est un sondage réduit en dimensions, entrepris à 120 m à l'Est du rebord Ouest de la "caveau taillé" de la rue romaine monumentale, dans le prolongement de la ligne générale du tunnel de Larmonies, en 160.

Les dimensions de la fouille sont limitées, à cause de la présence d'une maison au sud, à moins de 2m de laquelle il est impossible de s'approcher.

Elle par le voisinage immédiat du lit de Larmonies, au Nord, rend plus dangereuse du fait que la crue de l'été a emporté le talus qui limitait le terrain et une partie du terrain lui-même.

Nous nous en sommes dû pour rendre la fouille possible construite, en ramassant tous les premiers degrés par la crue au l'ensemble du jardin à notre profondeur, l'ensemble, au milieu du lit d'argile du torrent, une queue de pieux, à l'Est, dans la berge. En accumulant en amont les premiers bêtails en talus nous avons constitué une digue aux poteaux semblable - tel pour résister à une crue moyenne de torrent.

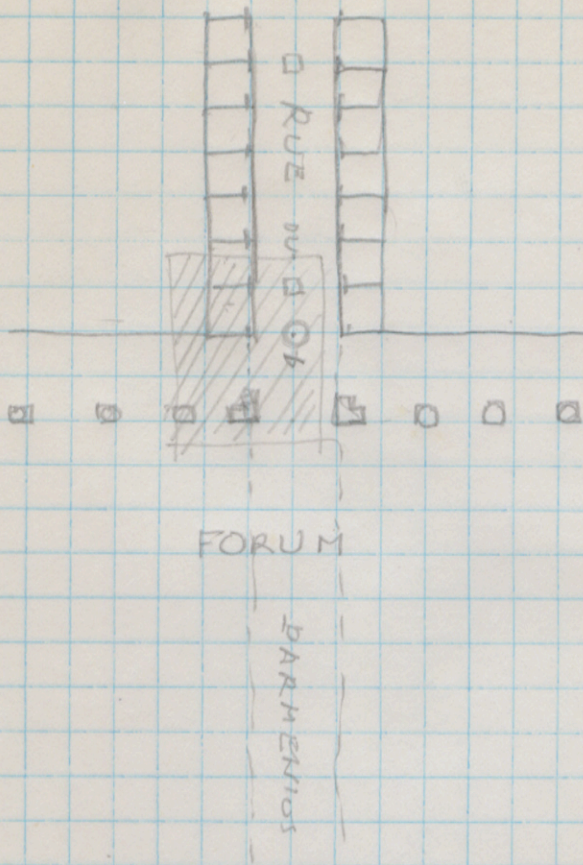
Remarquons d'ailleurs, que, deux jours après la crue, il est presque à sec.

Je suppose que ce sondage, situé autour du point où le canal du Parménis arrive à l'Est du canal ouest de la rue romaine, attendra

- ① le canal du Parménis si il est en ligne droite
- ② la rue qui recouvrait ce canal si elle avait la même largeur
- ③ la fin du premier bloc du quadrillage
 - si 1) notre estimation de dimensions, telle que nous l'avons faite de l'étude du quartier Dostoyevsk est exacte
 - si 2) étant exacte au Dostoyevsk elle sera exacte ici
 - si 3) le forum de Valens ne pénètre pas dans le premier bloc.
- ④ l'angle de la "rue de Parménis" et de la rue limitant à l'Est le premier bloc.
 - si les hypothèses ② et ③ sont acceptables
- ⑤ le Forum de Valens
 - 1) si comme le texte rapportent il fut construit sur le Parménis
 - 2) si il se trouve à l'Est de la rue principale
 - 3) si il comprend au moins deux blocs à l'Est de cette rue, et n'est pas plus à l'Est

les limites même de dimensions de notre sondage espèrent se combiner l'existence de nos conclusions

- 1) la rue transversale au dessus du tunnel peut être assez large pour que nous la trouvions minérale
- 2) notre erreur dans la dimension de l'implantation des blocs peut être assez grande pour que le canal devienne tout en dehors du sondage
- 3) le forum, dit en mettant la date au moins nous ne trouverons que un an, peut être pas reconnaissable

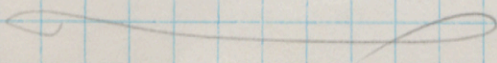


x. point autour duquel se perche la foule

▨ surface du sondage

NB

Il est pas tenu compte dans ce croquis des angles que comporte nécessairement les constructions de fait à ce charpement de direction à la rue principale et la rampe de l'escalier, et de fait que le dit escalier n'est perpendiculaire ni à une direction ni à l'autre.



La fouille commencée le 12 Mai est à plusieurs reprises
arrêtée par les pluies. Le baronnais maintient une fois aux pieds
affaiblir le pied de notre main et l'abatte en partie (sur 1m 10)

C'est le 22 mai seulement que, par 4m de profondeur
apparaissent les premiers blocs en schistes.

Au dessus nous avons sur la façade N de la fouille - celle qui
est du côté de la route une masse de sable à grains fins, très
homogène et à grain stratifié

Les autres faces comportent des rigoles multiples à terre plus ou
moins nette, avec des inclinaisons parfois convergentes - en
particulier sur la face latérale

Le 23 les murs se multiplient. Il apparaît d'ailleurs
que nous avons quatre ou cinq points entremêlés, extrêmement
confus, et dont le débrouillage va demander du temps et de la
peine.

Les vides sont de 100 mètres à l'antiquité récente. ... de même
au premier abattoir

Mais, allons essayer de les décrire sans les interpréter, tout
d'abord

Pancis enlevés

17^h 24 v. 30

10.50 64

10.15 83

10.15 79

236

x 4

944

25 enfants

$$944 \div 25$$

$$194 \quad 57. \quad \approx 38$$

$$190$$

Distances 48 + 48 = 96 m

$$96 \times 37$$

$$37$$

$$\underline{672}$$

$$288$$

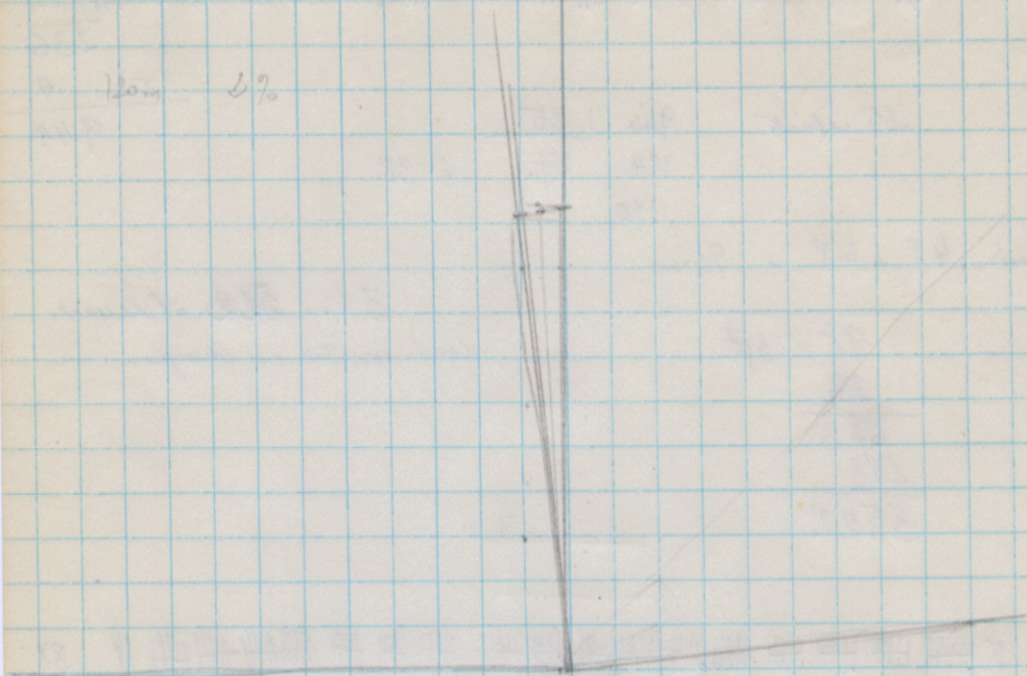
$$\underline{3522}$$

3 Km 522 d'heure
dont moitié en charge.

11.15 88

(6)

120m 4%



Éclair à l'arrière possible du fait que nous
avons mesuré 120m sur la ligne du tripartite

et nous point cherché un point situé sur cette
ligne à 120m de la direction ① ou de la
direction ② de la route.

L'inclinaison semble à l'ordre de 4%. C'est à voir.

Nord

(7)

Tous les éléments construits de la fouille sont situés au sud d'un mur de bords dimensionnés, qui se trouve dans la partie ouest de la fouille - ou de son prolongement vers l'est - que ce prolongement ait existé ou pas.

Au Nord de ce mur, c'est à dire le long de la rivière on trouve un relief occupé dans toute sa profondeur par du sable homogène, sans intervention, au dessus du niveau du mur de galets (avec également à l'ouest et à l'est de construction - et de graviers & pierres). Nous rencontrons alors qq blocs de construction (calcaire tendre.)

Est.

⑧

L'angle Sud Est de la tranchée est occupé par un ensemble complexe, clairement limité au Nord et à l'Ouest.

Il comprend deux plateformes bétonnées
un système Teforte
deux murs
les restes d'un four.
un caniveau d'égout

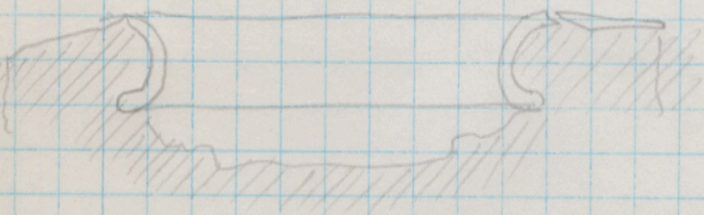
Ce sont les restes de terre qui subsistent au niveau le plus élevé sauf pour qq blocs du caniveau d'égout

Cela se présente un peu comme le sol d'une fosse qu'on aurait percé à l'envers puis comblé

<

38

>



Des morceaux de tuyaux sont dispersés tout au long dans les couches dans le sol (de terre?) une zone protégée. Il y a peut-être des traces de ciment.

De même à l'intérieur, on a vu des éléments de perméabilité par le sol et l'usage de ce dispositif

Les plateformes en béton ne sont pas au même niveau. Elles sont faites à différentes époques dans du ciment très fin

- I Une est au sud, et n'avance que de 134 dans la tranchée.
Elle a 260 de large
et se termine qu'à 82 de l'aplomb Est à la fin

Elle a ses fondations faites au Nord de blocs d'appareil
et de matériaux divers remplis (colonnes en marbre blanc)

Elle porte en ses deux éléments, sur dalles.

- un dt. forme irrégulière, qui ne semble pas en place (calé
sur: + Centre d'os fragments d'hyss - (reposer)

- l'autre, dalle calcaire soigneusement taillée de

longueur 62

épaisseur 12

est en partie cachée par l'aplomb S de la fouille et est certainement
en place: il est plus dans le ciment à l'extérieur lui-même

II La deuxième, à 60 cm plus bas occupe l'angle SE lui
même; son rebord était renforcé à l'Ouest par un alignement
plus saigné de blocs dans le béton (cf. ogive de Kaousse).

Elle est interrompue au N par un bras de caniveau,
au delà duquel elle est très mal conservée

La plateforme II mesure 25 sur la plateforme I

CANIVEAUX. Il y en a en somme trois branches qui se réunissent en un
point, qui est situé un peu à l'ouest de l'angle NO de la
plate-forme bétonnée II.

- A. est limitée vers l'E par une paroi liée à la plateforme I et
adossée à la plateforme II

de 55 cm d'épaisseur au S

de 30 au coin NO

La paroi ouest, de construction analogue à 35 d'épaisseur et
ne touche pas (ou ne touche plus) la plateforme I dont elle
est séparée par un vide de 18

Il est à remarquer que la première tranchée de dalle est commencée
18 de l'aplomb de la plateforme I

Les briques, n° 34, soigneusement posées, sont de couleur jaune
Il y en a 5.

Bes au point de jonction une belle trille a été trouvée placée
par au milieu du canal

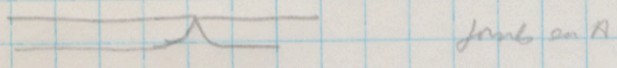
48x41

largeur du canal 40

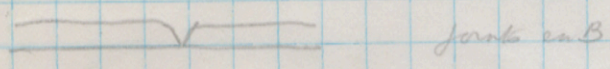
La pente N est très accusée.

B continue à partir de précédent, mais après un coude
qui ramène le direction au une ligne parallèle au prolongement
de celui W à la plateforme II

Le dallage est fait de trois briques, mais employées dans
l'autre sens (joints longs)



joint en A



joint en B

Elles mesurent 35x33, ne sont pas alignés sur les
précédents et ne forment pas la totalité du fond du canal (50)

La maquette W est moins bien liée, et s'appuie sur un mur N
Vers l'Est un massif à rebord en moellons épousant l'alignement
ce qui semble la suite de la plateforme II, et sert de rebord
aussi bien à B qu'à C.

La brique N - celle qui correspond à l'épaisseur du mur se
relève très peu et vient presque s'appuyer à une
rangée épousant à moellons, parallèle au mur, à 14 cm
à l'extérieur de celui-ci - ligne qui semble passer la
maquette Est

C. perpendiculaire à B, vient de l'Est, mal tenue
de fragments de briques, il est limité au S par le rebord
bien aligné à la plateforme II - au S par le massif de mur
largeur 55

Malgré le relevement, la brique S du carreau B, et malgré
les moellons qui l'arrêtent, il semble avoir servi de

11

débouché aux deux aires, vers le Nord. C'est par conséquent
l'autre hypothèse ferait de C le débouché.
S'agit-il d'une latrine? A s'y méprendre
on a l'impression d'un plural. D'une construction située au
dessus de la plateforme II?

Découverte

MURS.

Nous avons vu que B vient contre un mur; c'est un mur en
moellons, simplement mais avec épaisseur constante, de
57 de hauteur moyenne, qui limite au N. l'espace B2.

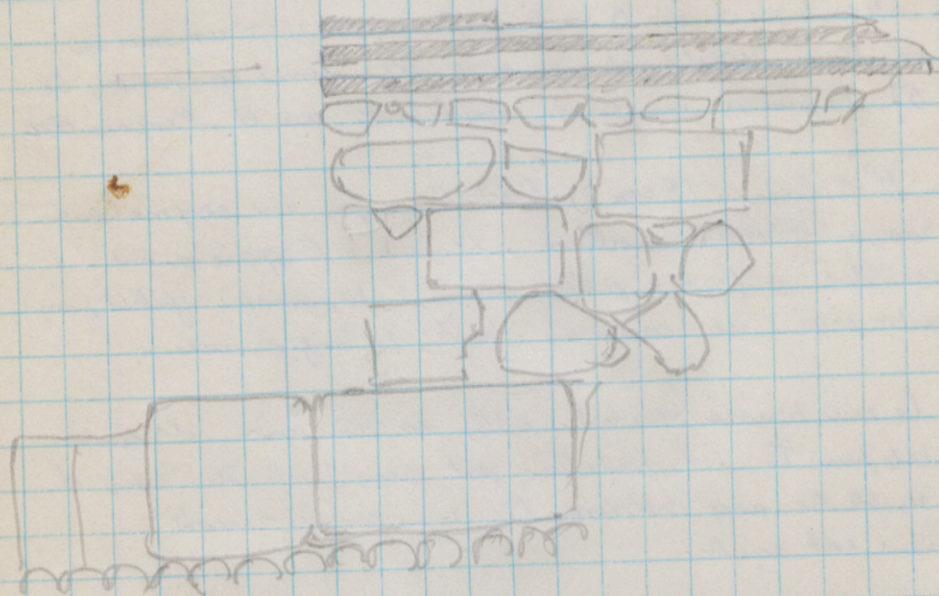
Il est long à 15 cm à l'extérieur par une arête mal
rasée, de moellons. Le fond de l'espace ainsi
constitué se fait de petits murs, pas assez réguliers pour
qu'on croie à un caniveau étroit, le long du mur.

Ce mur traverse vers le S. à 165 du caniveau et rejoint
la plateforme II. Les fondations sont moins profondes, mais il
lui semble bien assez intimement sans que le raccord
postérieur soit exclu.

CANIVEAU TARDIF

A l'ouest de ce mur, dont il a remplacé la muraille, dans
l'état actuel, comme face Est, se trouve un caniveau
postérieur, revêtement, dans calcaire, supporté à ses
bords de blocs profonds.

Le seuil est si bas mal aligné, son dallage de
construction irrégulière. C'est de fait le plus récent de la fouille.



view from the left

Au centre se trouve une salle, avec trois murs
 alignés, trois murs en partie conservés (N, SW, E) et
 de l'autre côté, lors d'une lacune de pavement tardif,
 les fondations de quai.

— Le mur Est est connu en 170 à l'ouest.

Il comprend

1) des fondations en galets de basalte et ciment rose, caillés
 certainement sur le second sol (dallage) sinon sur le premier
 (moquette)

2) un mur de pierres, avec d'assez gros blocs d'appareil à la
 base, puis de plus petits employés en double face avec des
 compléments de petits cailloux -

3) trois arcs à cintre, formant la partie supérieure du mur -
 ep. 4,5
 ep. du ciment 5

même aspect qu'en 1711, au bord de la route

X^e siècle ?

— Le mur Nord est un mélange très grossier de blocs et remplis
 de toutes dimensions, liés avec un ciment blanc robuste
 avec joints de cendres. Il est adossé au gros mur Nord de
 la fouille, décrite ci-dessus, et est posé sur le pavement II
 (dallage de pierres)

Le mur Ouest, appuie directement au gros mur nord & compléti d'abord par un monolithe apparent de
 $141 \times 68 \times h 60$

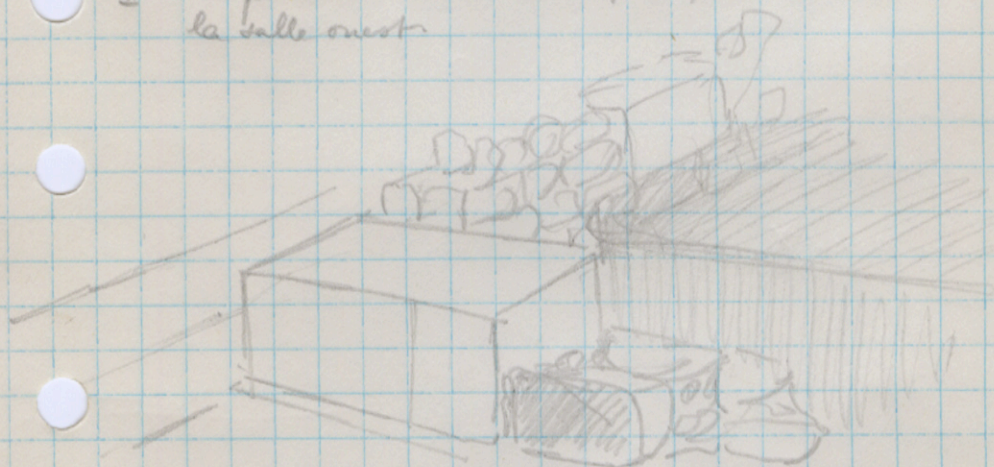
en calcaire, très hémisphérique mais ne semblent se dresser à joint
 très fins. Il est antérieur au sol de pierre, et sans doute de
 mosaïque (grecque, faute de lien, cela ne soit pas attesté vers
 l'Ouest dans la salle murée).

Il a contenu par l'emploi de deux beaux blocs, dont un
 pair de basalte, en dalle face, avec un joint et un
 remplissage de qualité très moyenne
 puis seulement d'fondations encore mal connues.

Le sol supérieur III est une couche de ciment grisâtre,
 fragile, sans fondations. Il ne touche nulle part
 les murs. Il a dû porter un dallage : un dalle calcaire
 en place $49 \times 16 \times 6$

II Le second est un dallage de pierre avec joint

I la première une mosaïque, au niveau de celle de
 la salle ouest

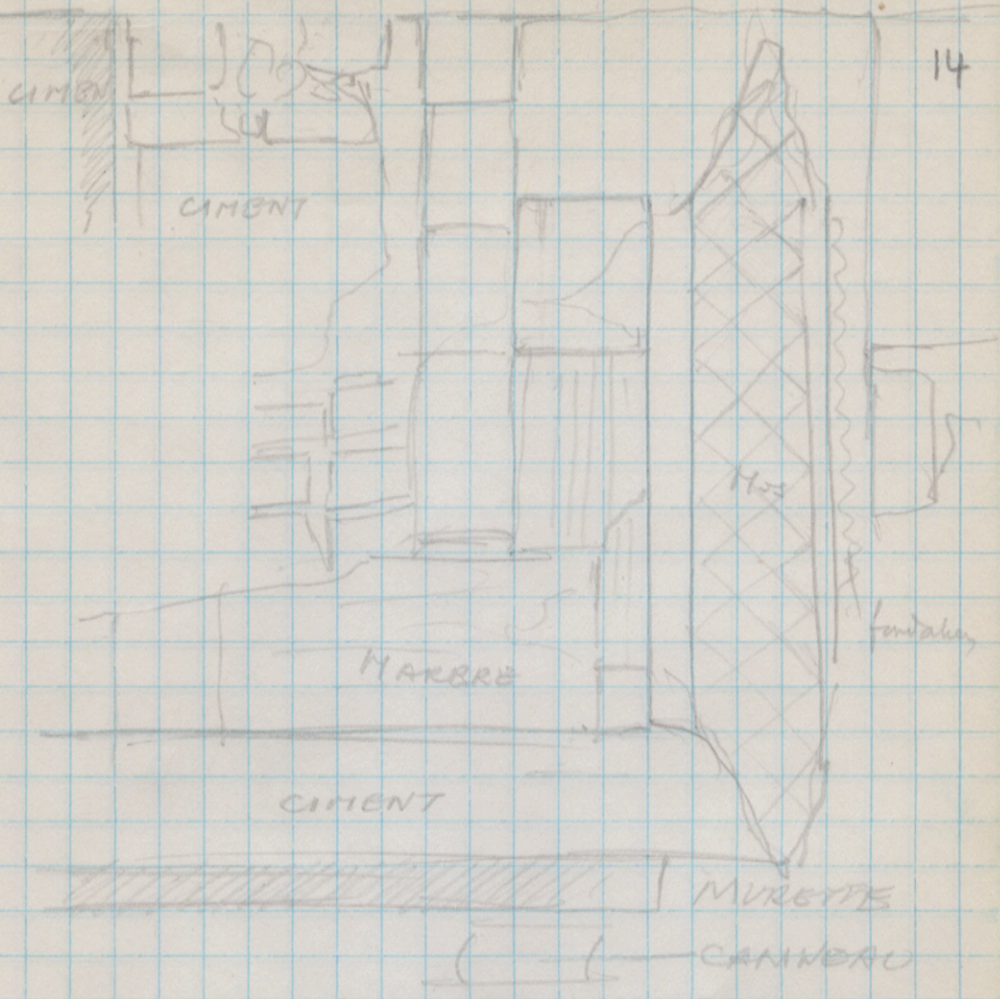


le coin NW de la salle centrale vu de l'ouest

MUR NORD

27 v 38

14



Sous le sol dallage que nous venons de découvrir se trouvent les restes d'une mosaïque, pauvres fragments brisés à toute part et qu'il est difficile de raccorder aux autres édifices existants.

Nous avons toujours

- à l'Est - le grand mur moellons briques - ou plutôt des fondations qui sont à un niveau légèrement supérieur à la mosaïque.

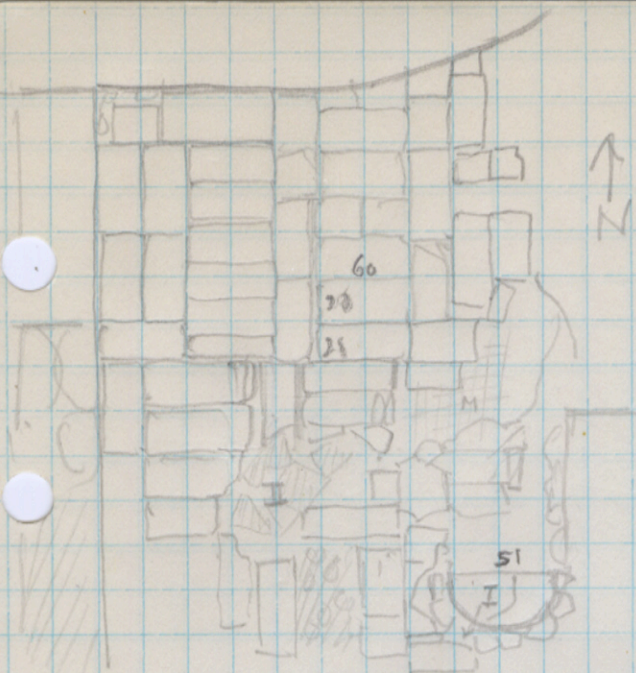
Cette, celle-ci peut avoir flechi) comme celle à la salle Est; mais son dessin - arêtes juxtaposées - me semble récente, une trépane pour laquelle il n'y a peut-être place.

- au Nord - le gros mur de béton, sous lequel s'inscrivent les derniers pans de dallage. Le ciment d'appui à la mosaïque va aussitôt.

[Il apparaît plausible que ce gros mur soit pédonne -

- à l'Ouest - le mur qui comme nous par les blocs à grand appareil, dont les fondations sont à peu de chose près au même niveau que celle du mur Est, mais qui garde une ligne de ciment fin peut sembler, à 12 cm au dessus, s'attache à la mosaïque des pans à ce côté.

- au Sud enfin apparaissent les restes en fondations d'un mur disparu, peut-être en relation avec l'église à la mosaïque



Le dessin approximatif donne une idée. Ce n'est pas l'absolue alternance que nous avons dans certains pavements de datés analogues, également posés à Raphaël, cas des mosaïques de la dernière période, mais c'est somme toute assez proche, et probablement assez contemporain.

Le dallage s'appuie au mur W et va jusqu'à s'insérer sous un creux du ciment des murs N.

Les rapports avec le mur E restent vagues, quoique précis. voir l'accrochage I

I. C'est une sorte de four, qui a souvent de suivre le mur voisin et les débiter à l'extérieur.

Il est fait d'une coupe de briques quadrées, haute de 14, bûche dans une jarre de diamètre est 51

peut être plus d'un peu plus grand qu'aujourd'hui

La flûte saque un trou, d'achats, à diam 7 sans doute percé avant usage

Sol en deux fragments, à l'extrémité
premier est à l'extrémité à l'extrémité
fond à 10 au-dessus du pavement
niveau à 30

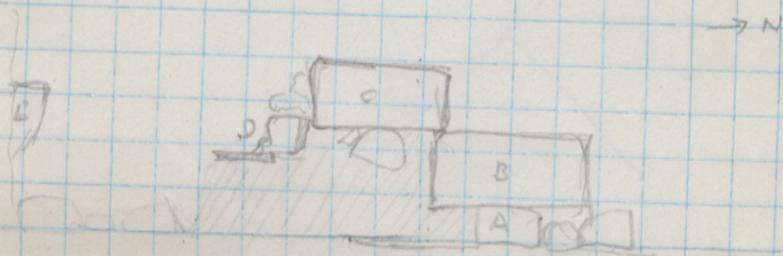
Ouest

17

La salle Ouest est limitée au Nord directement par le gros mur;

à l'Est par le mur de cui, sur la rive de la salle centrale

à l'Ouest par la tranchée au sol par un complexe de plusieurs périodes, fonts postérieurs au pavement.



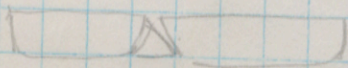
sur le pavement reposent ses fondations en moellons - A - sur un seul lit. largeur 60

B Elles supportent avec un retrait de 26, une zone de blocs posés dans la largeur - bords larg. et étroits $55 \times 36 \times 30$ (ou 20)

C Sur ces blocs, jusqu'à juste à l'angle repose une nouvelle série, faite cette fois de blocs dans; on en voit peu

h: 35 d 35 L 48 + 82

beau calcaire blanc dur, bien dressé, usure (forte avec pied?)
côtés faces un peu frustes. Joint avec pierre posée



legion porte SN

La dernière bande est faite de deux rails de tank, de 18
largeur 60
La troisième de rails calcaires de largeur 43
6 quatuorze de rails calcaires,

Relation de mon Nord et de l'ouest :

il semble revenir sur le méridien
sur la dalle nord de la bande 3

- J'enlève
- 1) le fou de la salle Est
 - 2) le toit du carreau tardif situé entre la salle Est et la salle centrale
 - 3) le sol en ciment de la salle centrale et le mur Nord tardif
 - 4) la grappe de constructions superposées aux pavements de la salle ouest.

J'obtiens à l'Est

sous le fou, fragments de mosaïques polychromes, géométriques de différents types, et poterie romaine

plus bas, au-dessous ^{du fou} des niveaux de carreaux voirie poterie hellénistique romaine

fragments à étudier.

à étudier

Carreau récent

la cloison ouest est soigneusement construite en moellons, le reste de maçonnerie, cimentée, qui semblent avoir été fondés sur une pierre-lipus.

Sans doute ce carreau est d'antiquité récente de l'époque d'usage de ce mur (sol de ciment-balle de la salle centrale).

Il est très profond 102

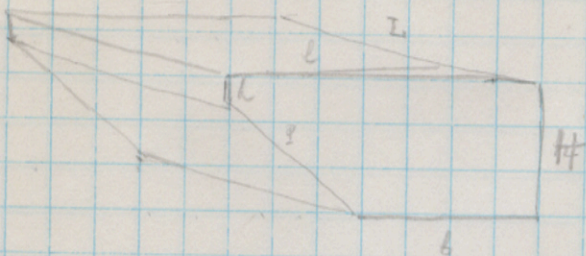
paré à lipus, paré de liès, et talé de S au N

Les parois ne sont pas parallèles -

distance moy	(Sud)	31	par	37
min	(Nord)	32		

à 60 (?) au dessous du sol de ciment (parties à dalle a, sans)
on trouve sur cette salle un dallage.

Le mur N y repose : nous l'enlevons et trouvons un bloc
remplis (trajet de courbe en repends)



L	70
l	50
H	28.5
h	61
p	27
b	31

calcaire dur

Le bloc est fait d'un marbre en bas : la surface est
irrégulière.

Aucune corbe ne permet de voir la partie supérieure d'une
de cuisine.

Le dallage de pierre a mauvaise apparence, est de baset,
il apparait moins nombreux ; il a été bû abîmé sous le
temps étant fait de calcaire tendre.

les dalles mesurent, en general, de 25 à 28 a large
de 50 à 60 de long.

Elles sont employées dans les deux sens, du fait à cette
proportion 1x2

q. 15

II lacune de pavement, visible (après cong.) , généralement
circulaire (diam 70) pavée à fragments de briques
vers N-E et ouverture de 16 donnant au l'extérieur au 6
mosaïque et restes apparents. (P)

Ouest

297 - v - 38

22

Une fois enlevés les nets tendus, on constate une disposition étrange de pavement.

La bande de mosaïque, brisée en pointe au S, s'étend lors de la construction du pavement sur sa forme \llcorner double. Le fond de la salle - jusqu'à l'étroit rebord N des caniveaux - était recouvert d'un sol de ciment blanc à la paroi en rebord concave.

La rangée de dalles de marbre tourne ensuite d'angle droit.

Le centre de la pièce est fait de petites dalles calcaires, assez semblables à celles de la salle centrale, mais très mal jointes.

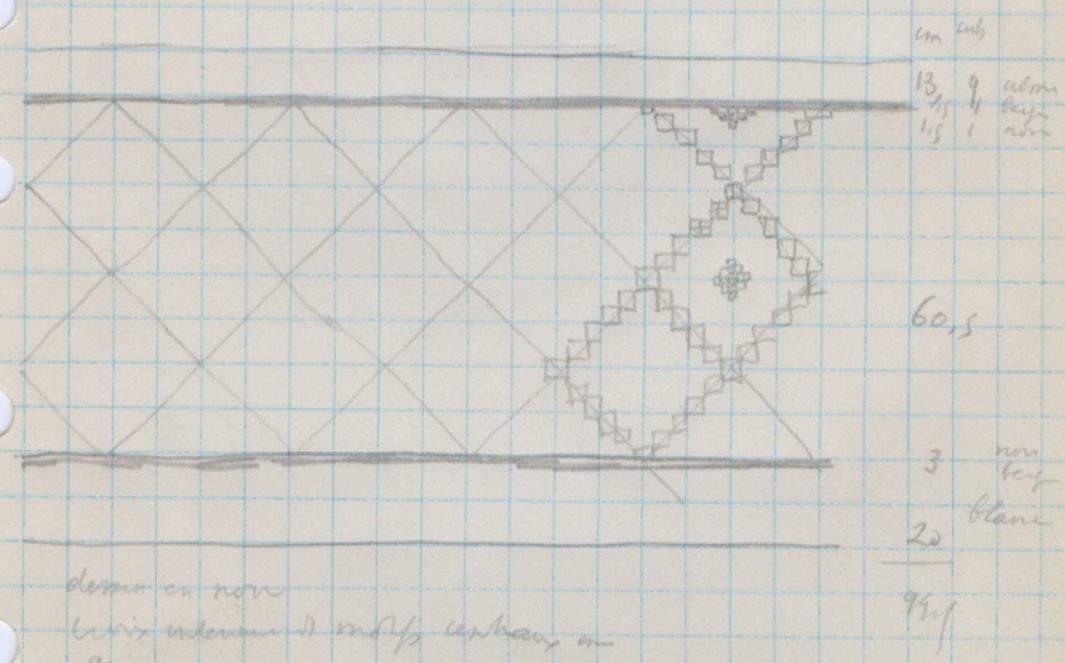
Au NW on trouve un saillant de largeur ^{lesquelles}
 environ au gros mur de béton, fait sur un sol de ciment analogue à celui du fond, mais plus haut et beaucoup plus large, qui, à l'ouest du saillant forme rebord et descend dans la salle voisine (on dans la partie ouest de la même salle).

En arrière, appuyés à ces blocs se trouvent les restes d'un canal, avec une terço faite de mollons et de fragments de briques, un sol fait de brique et joint très uniment et rebâti imperméable - pente EO.

Le sol de ce canal est bien au dessus du niveau du sol ancien - 35 cm ; 28 cm.
Mal conservé.

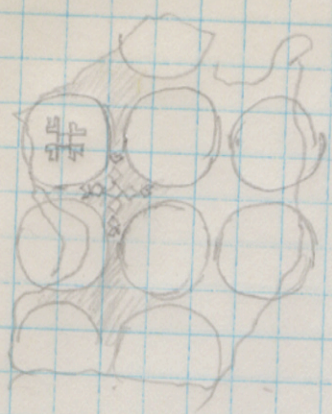
Enfin à l'Est, dans le mur de la tranchée, on trouve une rangée de 3 blocs, à un niveau inférieur de celui de blocs C, mais comparable à celui de blocs B.

Pavement Le sol de cette pièce, sous la construction tardive, est divisé en bandes successives longitudinales, E-W. La première à l'Est, délimitée sans doute par effondrement du mur E, est faite d'une mosaïque à fond blanc. Elle mesure dans l'état actuel 99 cm de large sur



dessus en noir
trois intervalles de motifs centraux en
gris ou en rose

La mosaïque



Fond noir / motif blanc
 cercles blancs
 motif rouge

Les espaces sont remplis par cercles concentriques, un cercle noir la borde et ce sont ces cercles noirs qui sont tangents entre eux. Les espaces libres sont remplis parallèlement aux quatre axes de cercle remplis en blanc.

Diamètre du cercle blanc -	17,5	+ 1 cercle noir -	30,5
dimension max du motif rouge			6,5
" " " " blanc			17,5
carreaux dans 10 cm		1 blanc	
		9 noirs	

Le centre de premier cercle en grande partie consacré à 30cm 5 du mur Est

Les deux premiers sols dans la partie EST de la salle

Fondations :

Sous la mosaïque

ou plus exactement sous le niveau de la mosaïque
antérieure

A) un carreaux pare' de briques, taillé après coup dans la
mosaïque, et qui part de la ligne II du dallage. Il
y avait là un évier, non loin du foyer : il s'agit bien
d'une coin usinée, peut être modifiée.

La mosaïque est cassée, les briques introduites, les
joints garnis d'un ciment, en remplaçant le mortier
même de la mosaïque.

A l'Est, le carreaux pose même sur les fondations
et débouche - simple lion - au pied de la partie conservée
du mur Est.

Je ne sais ce qu'il devenait ensuite ; il faudrait essayer
de le relever au niveau même (breveté) du mur N de la
salle Est.

Largeur app. 17.20 (en fait N)
profondeur 17.20
diamètre de briques de 19.00

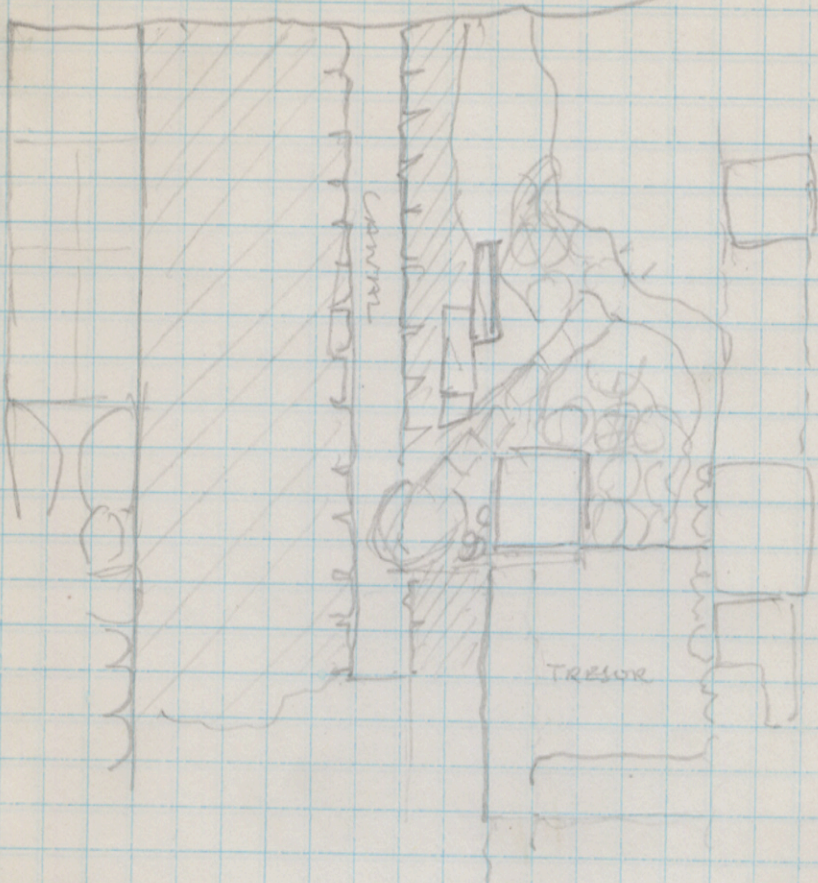
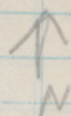
Il s'agit de briques très soignées et très belles, l'espace
faible. etc. 4,3

B) A ce niveau, la salle est traversée du N au S (ou au N
par un carreaux profond, très droit, soigneusement fait,
qui est au antérieur au dit portail par ses rebords de briques,
sur les briques à fond ont été posés sur une partie centrale
du nouveau carrel.

Il diffère de l'antérieur à la mosaïque, jusqu'à
son rebord ouest, au moins - et qq blocs à l'Est sont
à un niveau plus élevé.

Mais d'après la photo et les parties conservées

grand mur Nord



Salle centrale

Niveau III

de la mer, peuvent être suffisamment approfondis.

Ce canal mesure	largeur	29
	prof.	62

Il est limité à l'Ouest par une belle paroi de béton, qui semble continue sans interruption par une masse à béton analogue jusqu'aux fondations, distinctes (plus fortes, plus hautes) du mur Ouest.

largeur 81

à l'Est par une paroi en béton, adossée à un habillage léger qui semble être la fondation de la mosaïque - encastrée en :

largeur 64

fond en béton

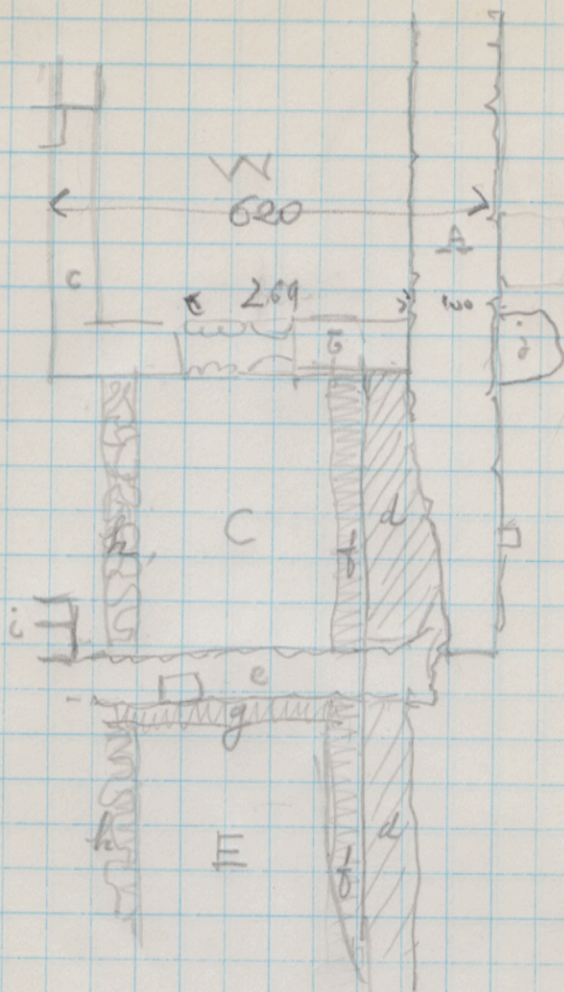
Quelques petits blocs apparents peuvent être en relation avec le pavement supérieur, soit cachés sous la mosaïque.

le canal ne traverse pas le mur Nord

Ceci semble à nouveau indiquer que ce mur est postérieur.

Dans l'angle SE de la salle, à 40 au-dessus du
niveau de la piscine
on trouve un chandelier d'argent

à 50 trois plaques d'ivoire
avec inscriptions de naïf.



17 P.

Low level

30

20 VI-38

Les édifices qui ont été décrits se trouvent
des murs, placés les uns sous les murs récents, les
autres différemment.

Il apparaît que, en tenant compte de la partie robuste
à l'édifice laide, il y a des systèmes ; de moins y a
4 il trois murs vers le Nord, se décalait vers le Nord, quand
le temps s'avance

Les arêtes perpendiculaires par contre semblent se
maintenir. Jus q' en place.

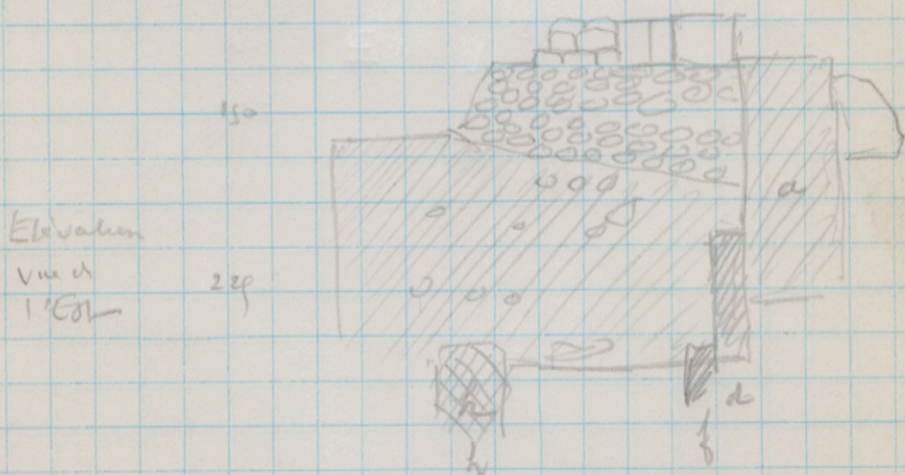
Le problème d'un sud est complexe.

Il faut, je vais numérotés 3 murs, sur le plan de
la dernière coupe un peu en

- (A) gros mur d'arrêt postérieur, robuste, fait de béton mûli de blocs; parcourt tout le front de façade, à élévation vers l'Est.
Comprend à la partie supérieure une rigole lisse, puis des fondations plus frustes.
Ciment jusqu'à une assise de ciment blanc.
H. 1.20 m
Lay. max. 114

- (B) mur dont le sommet a été éliminé (blocs d'appareil bien joints)

Ils reposent sur une fondation en béton, à galets sous les appareils, qui repose elle-même sur une fondation, de béton à cailloux, avec galets irréguliers sur appareils, formant angle vers l'Ouest (mur C.) Le mur à entre dans les fondations et les bases de f et h sont continues.



- (C) Les fondations c, analogues aux fondations de B portent un bloc calcaire à grand appareil, qui révèle peut-être l'aspect de la construction.

(d) mur continu, présentant une face droite vers le sud, une face très irrégulière vers le Nord, comme s'il s'agissait d'un pavement.

Forte construction en gros moellons très rangés sur un ciment blanchâtre

Il appartient à un niveau moyen, avec la mur e qui lui est lié

Le niveau supérieur conserve et bien inférieur, cela se c

(e) mur perpendiculaire à d, avec deux faces nettes. Il semble avoir été interrompé postérieurement, par la maçonnerie de deux murs, soit liés.

Il semble plutôt fait comme la partie inférieure de b, avec, vers le sud, D moellons comparables à ceux de la partie supérieure de b. un bloc d'appareil se passe parmi les moellons.

Parlant, du Nord, au-dessus du niveau de d, car il y a cet endroit, il monte jusqu'au niveau de c

(f) sorte de fondations formant saillie au pied de (d) au milieu au centre puis l'Est. Mais alors qu'au centre elles sont parallèles au mur, à l'Est elles se rapprochent, elles ont une ombre grossière pour le mur.

Ce peut être un mur antérieur; la construction n'est pas soignée. Ce peut être aussi des fondations.

(g) mura perpendiculare à f, placée en partie sous e, mais décalée vers l'Est. Aucune construction très grossière de moellons irréguliers, de petits blocs calcaires et de ciment

Il est lié au mur

(k) incomplètement appuie par ce qui subsiste au sud sur un fragment de plate-forme bétonnée que j'ai eu de la peine à conserver. Il est fait d'éclats de pierre très irréguliers. Sa fondation descendait au niveau de f.

(h) Il est construit vers l'Ouest, au delà de m. y a par le mur (k), mieux construit, quoique encore très irrégulier, qui rappelle les plus faibles constructions d'époque hellénistique

j est un bloc de ciment, situé en arrière de f, sur un socle fondamental profond de 2m 20

Autotal, il est vain d'écarter sur ce site

il y a là une série de débris superficiels, de faible hauteur, dont les fondations seuls sont conservés, avec à peine ici et là (B, c) des débris de murs successifs.

L'ordre de construction, généralement de haut en bas, apprend peu de chose; il faut comparer avec 17 D; non avec le même genre de fondations invariablement profondes, tantôt extérieurement superficielles et profondes extérieurement, tantôt extérieurement superficielles, mais sans changement d'orientation.

Il faut remarquer qu'il n'y a pas trace de construction au Nord grand mur a. Cela peut être dû

- 1) à ce qu'il y en a jamais eu
- 2) à ce qu'ils ont été détruits lors de l'établissement du dit mur, qui apparaît bien comme une protection contre le torrent.

Cette seconde hypothèse est rendue probable par la présence du bloc D, par l'alignement du mur b, au delà de a, antérieur à a, et qui semble indiquer qu'un D existait primitivement limité par le mur b et tendait au delà de mur a - la limite d'alors - vers le Nord. à l'endroit peut-être, tant devant la muraille

Elle paraît donc ailleurs dans D temples anciens.

Bordure topographique
R. de Vaux. Une mosaïque byz. à Ma^cin

R.B. 1938, n° 2, p. 227

mosaïque avec bordure monumentale.

centré avec le motif de Kaoussé au Sud. seul motif au centre (hamers, bateau etc) semis de fleurs dans certains ovals

(liste d'emplis du motif. p. 235.

la q. est faite avec q. d'Ankara p. 234

approchement entre l'opéra et l'incrustation,
~~interprétation chrétienne de thèmes païens~~

bordure carrés j. et ellipses n. sur fond r.
cercle d'acanthés avec médaillons. (parties
sèches et chassés)

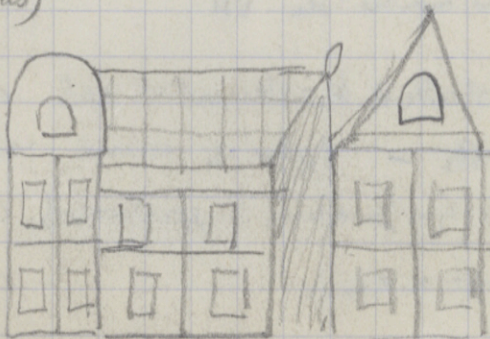
bordure topographique.

grandes inscriptions au sein, datées 719-20

monuments séparés par des arcs
silhouette d'éd. plus de Palatine et Transjordanie.
séparés par des arcs.
Il en reste le

Nicopolis (Amwas)

vaine tentative
D'interprétation



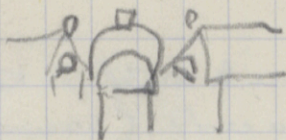
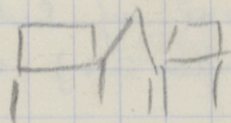
2 ... Πόλις - polygone devant la porte

3 Ascalon église et annexes -

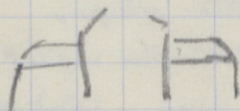
4 Mairoumas - dôme et deux basiliques assis dans
abside devant la porte.

[Evidemment à comparer non avec le Mamuris,
mais avec St Siméon]

5 (Ga)za.

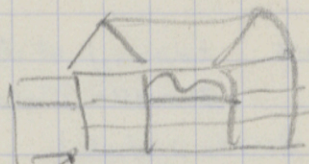
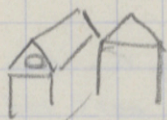


6 uδ - (υδροθ?)



7 arcopols ensemble les complex
mal vu.

9. Eadon.



10 Es - (cadi)

11 Belemounin

Est-ce une liste d'édifices?

Date : dernier quart de VI^e siècle -
première moitié du VII^e

la date est celle de la restauration après des ruines
iconoclastes - église & ruines ailleurs en Bas.
liste d'après les variations de pavements, cette fois-ci
datée avec certitude

Durée de christianisme
sous l'occupation arabe.

Voir un appendice de la Chronique de

Michel le Syrien - si il y a des notices sur les patriarches
jusqu'à d'Antioche depuis le 6^e siècle
(512) jusqu'à l'an 1150 env. A partir de
Cyrus (792) il met sous chacun d'eux la liste
des évêques qu'il a sacés avec indication de leur
siège - 950 env.

Chart H.L. p. 125 -
voir sa traduction française - Paris 1899-1924

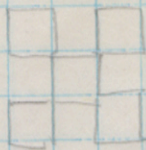
A. Hatem - La prise d'Ankoche par les croisés
 Tapis à témoins oculaires - Al Madjma - XXXII 2 1934

J. Starr - Notes on the Byzantine invasions into
 Syria and Palestine Archiv Orientalni. 7 1935 -
 p. 90-95

Wesselski - A. Narkissus oder das Spiegelbild -
 A. O. 7. 195 - p. 37-63

A Baumstark. Das stadstantiochenische Vorbild
 von Pal'at Sim'an Orom Chr. 11. (1930) p. 105

Levi della Vida - L'invasione dei Tartari in Siria nel
 1260 nei ricordi di un testimone oculare.
 Orentalia 4. 1935 p. 353-376.



Moi	3500
Solama Gouis	4200
Maisons S	160
reparations	100
locations Merain H	100
porte Khan	50
salaries reis Imin	160
cuisiniers Abed /	77
maison	75
auto essence	50
George R	50
Hanna Sarkis	50
^{at 1/10} mosaic crew	60
ciment etc	100
6 Ouvriers	250
	<hr/>
	8882